

# 《經濟學》

試題評析	本次試題難易適中，具很高的鑑別度。申論題部分，仍出現我授課時不斷提醒並強調之趨勢，「國際經濟」命題機率極高。第一題為「古典貿易理論」的計算題，雖是基本題，但(三)(四)子題配分各為8分，要說明詳細（請參考本解析）才能得高分；第二題為總合供需模型，搭配考前叮嚀的關稅戰時事背景，亦很簡單。測驗題部分，幾乎都是課程講述的重點，所以一般考生應有60分以上水準。表現優良的學員，80分以上不難。
考點命中	第一題：《經濟學（概要）重點整理》，高點文化出版，蔡經緯編著，頁18-3、4，相似度100%！ 第二題：《經濟學（概要）重點整理》，高點文化出版，蔡經緯編著，頁17-14、15，相似度80%！

甲、申論題部分：（50分）

一、假設只有A與B兩個小國，且其生產一單位產品X與一單位產品Y所需的勞動投入數量如下表所示：

	X	Y
A國	2	6
B國	2	3

另外，假設勞動為唯一的生產要素，兩國的勞動數量分別為 $L^A=24$ 與 $L^B=12$ 。

（一）畫出兩國直線型的生產可能曲線（PPF）。（6分）

（二）如果兩國發生貿易，則國際的相對價格 $\left(\frac{P_X}{P_Y}\right)^t$ 之範圍為何？（4分）

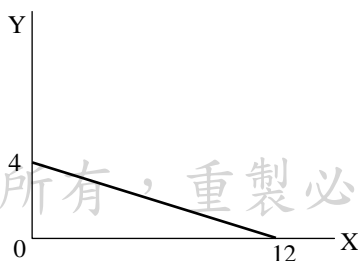
（三）假設兩國貿易後皆完全專業化生產其具有比較利益的產品。B國貿易後的產量組合為何？（8分）

（四）假設 $\left(\frac{P_X}{P_Y}\right)^t = 0.5$ ，且B國貿易後的消費組合為 $(X, Y) = (2, 3)$ ，則B國的進出口量各是多少？（8分）

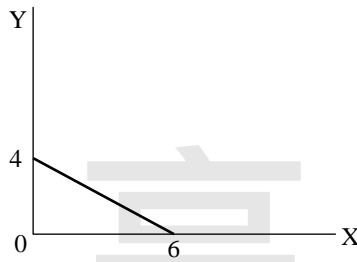
**答：**

本題為古典貿易模型，建立在勞動價值說，完全競爭市場等假設。

（一）1.A國PPF： $24 = 2X + 6Y$ 。PPF斜率，即 $\left(\frac{P_X}{P_Y}\right)^A = \frac{4}{12} = \frac{1}{3}$ 。



2.B國PPF： $12 = 2X + 3Y$ 。PPF斜率，即 $\left(\frac{P_X}{P_Y}\right)^B = \frac{4}{6} = \frac{2}{3}$ 。



(二) 國際相對價格（即貿易條件）介於兩國貿易前之國內相對價格。X財對Y財之國內相對價格，在本題（古典貿易模型）假設前提下，為X財對Y財勞動投入係數之比率，A國之 $\left(\frac{P_X}{P_Y}\right)^A = \frac{2}{6} = \frac{1}{3}$ ，B國之 $\left(\frac{P_X}{P_Y}\right)^B = \frac{2}{3}$ 。

因此，貿易條件介於 $\frac{1}{3}$ 與 $\frac{2}{3}$ 之間，即 $\frac{1}{3} < \left(\frac{P_X}{P_Y}\right)^t < \frac{2}{3}$ 。亦即題(一)兩國PPF之斜率之間。

(三) 由於 $\left(\frac{P_X}{P_Y}\right)^A < \left(\frac{P_X}{P_Y}\right)^B$ ，表示X財在A國相對便宜，具有比較利益；反之，B國之Y財相對便宜，具有比較利益。因此，貿易後B國應完全專業化生產Y財，Y財產量為4，而X財產量為0。

(四) 由題(三)，貿易後B國只生產Y財，不生產X財。因此，消費之2個X財全為進口。而 $\left(\frac{P_X}{P_Y}\right)^t = 0.5$ ，可知出口之Y財為1單位（因為 $\frac{P_X}{P_Y} = \frac{Y}{X} = \frac{1}{2}$ ），符合Y財產量（4單位）超過其消費量（3）等於1的情況。由以上分析，B國出口1單位Y財，進口2單位X財。

二、請用總合需求-總合供給（AD-AS）模型回答下列問題：（為簡化分析，請不用考慮人們對物價預期水準的調整）

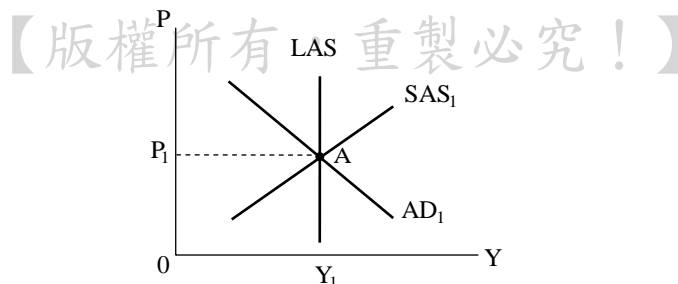
(一) 假設本國經濟一開始處在長期均衡且一般物價水準為 $P_1$ ，實質GDP水準為 $Y_1$ 。畫圖顯示此一長期均衡點（A點）。（4分）

(二) 假設本國恆久性大幅調高進口原物料的關稅，且將增加的關稅稅收用於補貼家戶的消費支出。在上述(一)的圖上，畫出並說明在這些措施下，總合需求曲線與短期總合供給曲線會如何移動，並顯示新的短期均衡點（B點，此時的一般物價水準為 $P_2$ ，實質GDP水準為 $Y_2$ ）。（10分）

(三) 如果中央銀行要讓一般物價水準回復至 $P_1$ ，則該採取擴張性還是緊縮性的貨幣政策？在上述(一)的圖形，畫出並說明在中央銀行所採取的措施下，本國經濟如何移至新的短期均衡點（C點）。（10分）

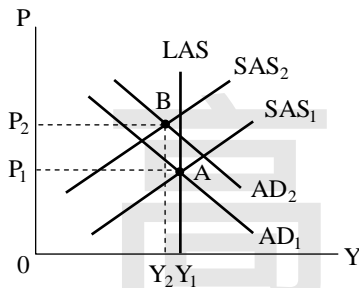
**答：**

(一) 初始均衡點為A點，為長、短期總合供給線（LAS， $SAS_1$ ）及總合需求線（ $AD_1$ ）之交點，物價為 $P_1$ ，實質GDP（即產出）為 $Y_1$ ，如下圖。

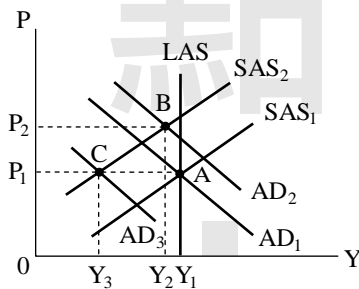


(二) 本國恆久性大幅提高進口原物料關稅，使進口成本提高，將使短期總合供給線由 $SAS_1$ 左移至 $SAS_2$ ；同時政府將此稅收用以補貼家戶消費支出，使總合需求增加， $AD_1$ 右移至 $AD_2$ ，但幅度較小（因為提高進口關稅衝擊民眾對未來經濟的展望），新的短期均衡點為B點，物價上升為 $P_2$ ，實質GDP減少為 $Y_2$ ，形成「停

滯性通貨膨脹」(stagflation)。



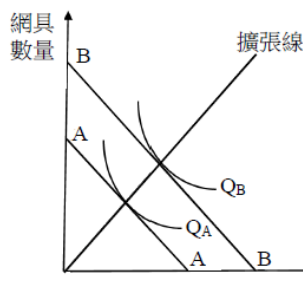
(三) 若央行欲使物價由 $P_2$ 回至 $P_1$ ，應採取緊縮性貨幣政策，使總合需求線由 $AD_2$ 左移至 $AD_3$ ，與實施恆久性關稅後之 $SAS_2$ 交於C點，物價為 $P_1$ ，實質GDP再減為 $Y_3$ 。



1. 緊縮性貨幣政策工具包括提高政策利率（如重貼現率、短期融通利率，或美國Fed之聯邦資金目標利率），提高法定存款準備率，公開市場操作賣出債券等。
2. 此一緊縮性貨幣政策雖然使物價回穩，但付出經濟衰退的代價，呈現「政策兩難」困境。

#### 乙、測驗題部分：（50分）

- (C) 1 在生產要素及技術水準固定之下，有關一國進行國際貿易之優點，下列敘述何者正確？
- (A) 該國的消費可以選擇在其生產可能線上的任一點
  - (B) 該國的消費可以選擇在其生產可能線以內的一點
  - (C) 該國的消費可以選擇在其生產可能線以外的一點
  - (D) 該國可以將其生產可能線向外擴張
- (A) 2 甲與乙都是咖啡的愛好者。甲每個月固定喝30 杯咖啡，乙每個月固定花1,000 元喝咖啡。甲乙兩人的咖啡需求價格彈性各為何？
- (A) 甲的咖啡需求價格彈性為0，乙的咖啡需求價格彈性為1
  - (B) 甲的咖啡需求價格彈性為1，乙的咖啡需求價格彈性為0
  - (C) 甲與乙的咖啡需求價格彈性均為0
  - (D) 甲與乙的咖啡需求價格彈性均為1
- (B) 3 假設其他條件不變，在兩期模型下，如利率上升造成第一期儲蓄減少，下列敘述何者正確？
- (A) 對第一期的消費而言，利率上升的替代效果大於所得效果
  - (B) 對第一期的消費而言，利率上升的替代效果小於所得效果
  - (C) 對第一期的消費而言，利率上升的替代效果等於所得效果
  - (D) 對第二期的消費而言，利率上升的替代效果等於所得效果
- (C) 4 已知某一生產函數為 $Q=K^{0.5}L^{0.5}$ ，其中Q 代表產量，K 代表資本，L 代表勞動，則此生產函數的規模報酬呈：
- (A) 遞增 (B) 遞減 (C) 固定 (D) 先增後減
- (D) 5 下圖為某一定置漁場的要素組合圖，其成本支出主要是漁場工人的工資與購置漁具的支出。下列敘述何者錯誤？



- (A) 當漁場試圖由 $Q_A$ 的漁獲產量擴大捕撈時，其等成本線可能會由AA線向外移動  
 (B) 擴張線上的各點皆以最低成本來生產  
 (C) 漁場的長期平均成本線為水平線  
 (D) 當漁場工人的工資成本增加時，會使漁場的等成本線平行移動
- (B) 6 下列何種情況，資源配置符合生產效率？  
 (A) 生產組合落在生產可能線內 (B) 生產組合落在生產可能線上  
 (C) 生產組合落在生產可能線外 (D) 改變資源配置可以增加所有商品的產出
- (D) 7 下列何種特性會使市場產生自然獨占 (natural monopoly)？  
 (A) 廠商獲得產品之獨家銷售權  
 (B) 廠商在銷售其產品前必須得到政府的許可  
 (C) 廠商擁有生產所需要原料之所有權  
 (D) 技術特性讓一家廠商生產時的平均成本會低於兩家 (含) 以上生產時之平均成本
- (C) 8 假設在一個有 $N$ 家廠商的獨占性競爭市場裡，每家廠商所面對的需求為 $Q=80/N-P$ ，總成本函數為 $TC=0.5+Q^2$ 。當長期均衡達成時， $N$ 值為何？  
 (A) 20 (B) 30 (C) 40 (D) 50
- (B) 9 關於勞動供給的敘述，下列何者錯誤？  
 (A) 勞動供給曲線指的是勞動供給數量與薪資之間的關係  
 (B) 勞動供給必定是一正斜率的曲線  
 (C) 勞動供給曲線代表的是人們極大化效用的抉擇結果  
 (D) 薪資上漲時，會產生替代與所得效果
- (D) 10 推銷員小明的效用函數為 $U(I) = \sqrt{I}$ ，其中 $I$ 為年所得。景氣好時每年可賺取100萬元，但景氣不佳時只有36萬元的收入。假設景氣好壞的機率各半，則小明從事這份工作的風險貼水 (risk premium) 為何？  
 (A) 10萬元 (B) 8萬元 (C) 6萬元 (D) 4萬元
- (B) 11 有關一般均衡分析與部分均衡分析的相異處，下列敘述何者正確？  
 (A) 前者考慮完全競爭下的情形；後者則否  
 (B) 前者考慮所有商品及要素市場如何受價格機能調整至均衡；後者則否  
 (C) 前者考慮長期均衡；後者則否  
 (D) 前者考慮柏拉圖 (Pareto) 最適下的情形；後者則否
- (D) 12 在給定的利率下，若可借貸資金市場 (market for loanable funds) 上有多餘的可借貸資金，則可借貸資金市場將如何調整到均衡？  
 (A) 可借貸資金的供給曲線右移，可借貸資金的需求曲線左移  
 (B) 可借貸資金的供給曲線左移，可借貸資金的需求曲線右移  
 (C) 可借貸資金的供給、需求曲線不移動，利率提高，可借貸資金的供給量增加、需求量減少，達到均衡  
 (D) 可借貸資金的供給、需求曲線不移動，利率降低，可借貸資金的供給量減少、需求量增加，達到均衡
- (B) 13 根據梭羅模型 (Solow model) 的內容，儲蓄率提高產生的影響不包括下列何者？  
 (A) 提高每人所得 (B) 提高資本折舊率  
 (C) 提高每人資本數量 (D) 不影響達到穩定狀態 (steady state) 時的經濟成長率
- (C) 14 考慮人口成長的梭羅 (Solow) 成長模型，下列敘述何者錯誤？  
 (A) 相對收斂假說係指經濟結構不同的國家，可能會收斂到不同的長期所得水準  
 (B) 在穩定狀態 (Steady State) 下，長期總產出成長率等於人口成長率

- (C)收斂至長期均衡恆定狀態的過程中，經濟成長率遞增  
(D)在穩定狀態下，每人資本存量滿足資本邊際生產力等於人口成長率加資本折舊率之條件時，可達個人消費極大
- (A) 15 當人們調高預期的物價膨脹率時，下列敘述何者正確？  
(A)短期菲利浦曲線 (Phillips curve) 右移 (B)短期菲利浦曲線左移  
(C)長期菲利浦曲線右移 (D)長期菲利浦曲線左移
- (A) 16 考慮兩個相似的經濟體，一個具有高的邊際消費傾向 (marginal propensity to consume, MPC) 而一個具有低的MPC。如果每個經濟體的貨幣供給增加相同的數量，具有高MPC 的經濟體將會：  
(A)產出增加較多，利率下降較少 (B)產出增加較少，利率下降較少  
(C)產出增加較多，利率下降較多 (D)產出增加較少，利率下降較多
- (B) 17 在封閉的經濟體系下，實質貨幣需求函數為 $M^d/p=500+0.1Y-10,000i$ ， $Y$  為產出水準， $i$  為名目利率，名目貨幣供給量為 $M^s=1,200$  且物價水準為 $P=1.5$ ，預期通貨膨脹率 $\pi^e$  為0.02，當均衡的產出水準為10,000 時，使貨幣市場結清之實質利率為何？  
(A) 0.07 (B) 0.05 (C) 0.03 (D) 0.01
- (D) 18 在可交易的污染排放權市場中，何種廠商會選擇投資污染防治而非購買排放權？  
(A)污染量多的廠商 (B)污染量少的廠商 (C)防治成本高的廠商 (D)防治成本低的廠商
- (A) 19 停滯性通貨膨脹與總合供給之間的關係為何？  
(A)總合供給減少會導致停滯性通貨膨脹 (B)兩者之間關係不確定  
(C)停滯性通貨膨脹導致總合供給減少 (D)兩者之間沒有關係
- (C) 20 假設其他條件不變，下列何者無法使政府負債占GDP 的比率下降？  
(A)減少政府支出 (B) GDP 增加 (C)減少稅收 (D)減少移轉支出
- (B) 21 假設價格下限政策有效，且需求法則與供給法則都成立。當政府調高價格下限時，下列敘述何者正確？  
(A)市場交易量增加 (B)市場交易量減少  
(C)所有買家加總起來的總支出必定增加 (D)所有買家加總起來的總支出必定減少
- (A) 22 假設有一廠商的生產函數為 $Y=10K^{0.5}N^{0.5}$ ，此廠商僱用484個工人，廠商在第一期時的資本存量為50，假定市場利率為10%，則第二期所需要的資本存量應為何？  
(A)10,000 (B)20,000 (C)30,000 (D)40,000
- (B) 23 有一個經濟體，實質產出為10,000，貨幣流通速度固定為4，物價水準為2，假設貨幣數量學說成立，則名目貨幣需求為何？  
(A)2,000 (B)5,000 (C)8,000 (D)10,000
- (D) 24 依據實質景氣循環理論，下列何者不是造成短期經濟波動的原因？  
(A)自然災害 (B)技術進步 (C)發現新的可用資源 (D)財政與貨幣政策的改變
- (B) 25 在景氣衰退時，增加政府支出屬於下列何種類型的政策？  
(A)積極型貨幣政策 (active monetary policy) (B)積極型財政政策 (active fiscal policy)  
(C)消極型貨幣政策 (passive monetary policy) (D)消極型財政政策 (passive fiscal policy)

【版權所有，重製必究！】