

《財政學》

試題評析	第一題：本題為上課強調的負所得稅之隱含稅率的問題，只要考生有清楚了解隱含稅率變動對於打擊工作意願的影響，此題應可輕鬆拿分。 第二題：本題為租稅理論當中，彈性與稅率影響效率損失問題，此為租稅理論中相對簡單的問題，也是上課必強調的重點，此題應可輕鬆拿分。
考點命中	1.《高點·高上財政學講義》第四回，盛華仁編撰，頁29-30。 2.《高點·高上財政學講義》第三回，盛華仁編撰，頁36-38。

甲、申論題部分：（50分）

一、假設原先政府的社會救助計畫提供每人一年保證所得\$12,000，但這個補助金額會因為每賺\$1薪資所得而減少\$1；目前政府擬將此政策調整為每賺\$2薪資所得而降低\$1補助。請分析此政策改革對工作意願的影響。（25分）

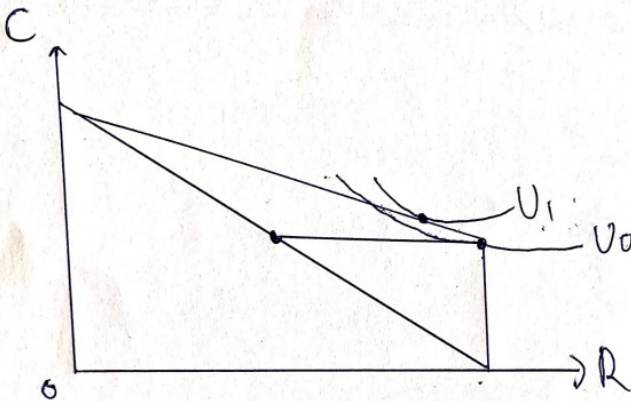
答：

(一)政府原先社會救助計畫為每人一年保證所得12,000元，且補助金每賺1元，薪資所得減少1元，表示此負所得稅制度的隱含稅率為100%，對於民眾工作意願嚴重打擊，民眾將不願意工作。

$$T = 1(12000 - Y)$$

(二)之後政府社會救助計畫補助金每賺1元，薪資所得減少0.5元，表示此負所得稅制度的隱含稅率為50%，在保證所得不變之下，貧窮門檻上升為24000元，如下圖，此時民眾將會減少休閒增加工作， $U_1 > U_0$ 。

$$T = 0.5(24000 - Y)$$

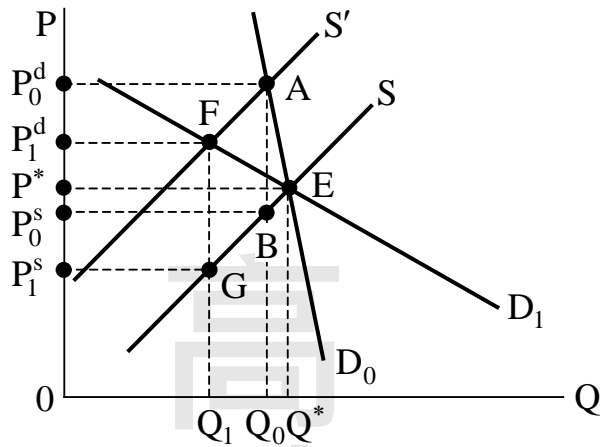


二、請繪圖詳述租稅的效率損失大小，如何受到稅率及供需彈性所影響。（25分）

答：

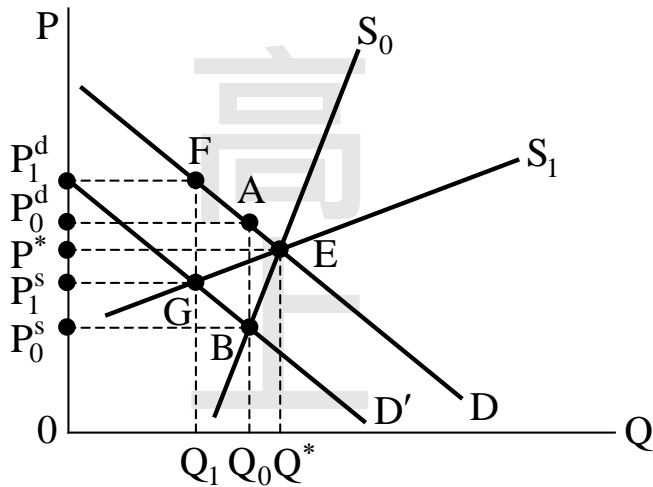
(一)課稅之下，彈性大小與效率損失關係：

1.需求價格彈性愈大(小)：消費者負擔愈少(多)的稅，生產者負擔愈多(少)的稅，且效率損失愈大(小)。



	D_0 (E^d 小)	D_1 (E^d 大)
消費者負擔稅	$P_0^d P^*$	$P_1^d P^*$
生產者負擔稅	$P^* P_0^s$	$P^* P_1^s$
效率損失	$\triangle ABE$	$\triangle FGE$

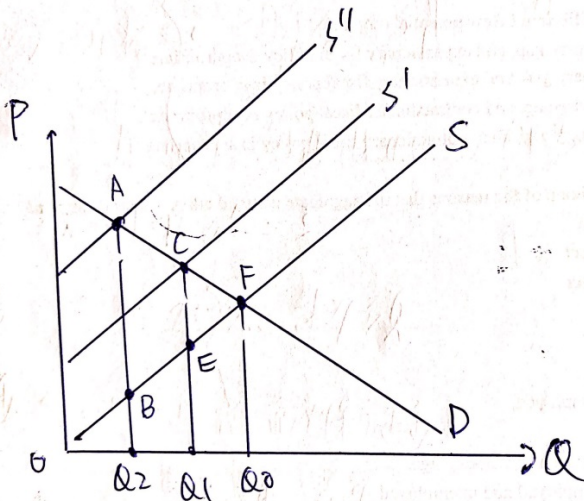
2. 供給價格彈性愈大(小)：消費者負擔愈多(少)的稅，生產者負擔愈少(多)的稅，且效率損失愈大(小)。



	S_0 (E^s 小)	S_1 (E^s 大)
消費者負擔稅	$P_0^d P^*$	$P_1^d P^*$
生產者負擔稅	$P^* P_0^s$	$P^* P_1^s$
效率損失	$\triangle ABE$	$\triangle FGE$

(二) 課稅之下，稅率與彈性效率損失關係：

稅率愈大，使均衡數量減少愈多，效率損失愈大 ($ABF > CEF$)。



乙、測驗題部分：(50分)

- (C) 1 成本效益評估準則，所謂「內部報酬率 (internal rate of return)」，是指：
- (A) 淨利益現值最大的折現率 (B) 淨利益現值最小的折現率
(C) 淨利益現值等於零的折現率 (D) 淨利益現值大於零的折現率
- (D) 2 有關福利經濟學基本定理，下列敘述何者正確？
- (A) 依福利經濟學第一基本定理，維持完全競爭體系就可以達到公平的分配
(B) 依福利經濟學第一基本定理，為達到效率必須犧牲公平的分配
(C) 依福利經濟學第二基本定理，為達公平的分配必須犧牲效率
(D) 依福利經濟學第二基本定理，藉由適當的所得重分配，體系可以在不損及效率下達到公平的分配
- (D) 3 假設 X 財貨的社會需求曲線與社會供給曲線可分別表示為： $P=200-Q$ 及 $P=50+Q$ 。此外，當消費者每消費一單位 X 財貨時，他也會對社會上其他人造成 20 元的邊際外部利益 (marginal external benefit)。下列敘述何者正確？①市場的均衡數量為 75 單位 ②社會的最適數量為 85 單位③在市場均衡數量下的經濟損失為 100 元 ④政府可對每一單位的消費給予 20 元的皮古補貼以達社會最適數量
- (A) 僅①，其餘錯誤 (B) 僅①②，其餘錯誤 (C) 僅①②③，其餘錯誤 (D) ①②③④
- (A) 4 何謂消費性之「負面外部性」(negative externality)？
- (A) 個人之消費行為會對他人造成效用減損 (B) 個人之消費行為必會減損他人的消費
(C) 個人之消費量與他人之消費量成負相關 (D) 個人之消費量低於他人之消費量
- (B) 5 古典學派認為在一封閉經濟體系，政府以舉債方式融通公共支出的增加時：
- (A) 公共支出增加的額度大於消費和投資減少的額度
(B) 公共支出增加的額度等於消費和投資減少的額度
(C) 公共支出增加的額度小於消費和投資減少的額度
(D) 消費和投資隨公共支出的增加而增加
- (D) 6 下列有關選票互助 (logrolling) 的說明，何者錯誤？
- (A) 選票互助的結果，將會使社會福利增加、減少或不變都有可能
(B) 選票互助亦可稱為選票交換 (vote trading)
(C) 選票互助的結果，可能使得政府支出無效率的膨脹
(D) 選票互助是投票者在謀求社會淨利益極大化
- (A) 7 評估公共支出選擇方案時，必須把不同時間點的收入和支出折算成現值，在實務上多採用何者當做跨期折現率？
- (A) 政府長期借款利率 (B) 經濟成長率 (C) 國民儲蓄率 (D) 稅收成長率
- (D) 8 我國預算法第 37 條規定，歲出應按政事別編列。下列何者非屬政事別支出？

- (A)經濟發展支出 (B)教育科學文化支出 (C)退休撫卹支出 (D)稅式支出
- (C) 9 經濟不景氣的狀況下，政府推動公共建設，僱用正處於失業的勞動力，下列何者最適合衡量勞動僱用的機會成本？
 (A)市場工資率 (B)失業給付 (C)失業者對休閒的評價 (D)基本工資
- (D) 10 布坎南及杜洛克 (J. Buchanan and G. Tullock) 建立的最適憲政模型中，認為議案要通過表決會產生社會成本，其中決策成本是指：
 (A)議案通過時增進同意者的福利水準，卻要全體投票者共同負擔代價
 (B)不同意該議案者，因該案通過所產生的負效用
 (C)社會因該案通過所負擔的所有代價
 (D)議案提出過程中所要付出的協調成本及代價
- (C) 11 下列有關我國國民年金的敘述，何者錯誤？
 (A)於民國 97 年 10 月 1 日開辦的社會保險制度
 (B)主要納保對象是年滿 25 歲、未滿 65 歲者且沒有參加勞保、農保、公教保、軍保的國民
 (C)所有身心障礙者保險費自付比率為 0
 (D)納保對象須在國內設有戶籍
- (D) 12 有關於勞工保險普通事故保險費率，下列敘述何者錯誤？
 (A)費率水準為被保險人當月投保薪資 7.5% 至 13%
 (B)費率水準自 10% 起，每兩年調高 0.5% 至上限 13%
 (C)保險基金餘額足以支付未來 20 年保險給付時，費率不予調高
 (D)勞工保險普通事故費率的訂定係以完全提存準備為財務處理方式
- (B) 13 全民健康保險保險對象原則上應自行負擔門診費用之 20%，若不經轉診，於地區醫院、區域醫院、醫學中心門診就醫者，其部分負擔是門診費用的多少比率？
 (A)都是 20% (B)依序是 30%、40%、50%
 (C)依序是 50%、40%、30% (D)地區醫院與區域醫院是 30%，醫學中心是 40%
- (D) 14 依據柯列特-漢格法則 (Corlett-Hague Rule)：
 (A)應對不包含休閒的所有財貨課徵相同單一稅率
 (B)應對包含休閒的所有財貨課徵相同單一稅率
 (C)應對休閒的替代品課較高稅率；對休閒的互補品課較低稅率
 (D)應對休閒的互補品課較高稅率；對休閒的替代品課較低稅率
- (A) 15 從量稅租稅歸宿之部分均衡分析，何者錯誤？
 (A)部分均衡分析法由於不考慮對於其他市場的影響，適用相較於整體經濟規模較大的市場
 (B)租稅歸宿結果與對生產者或對消費者課徵無關
 (C)完全競爭市場下，會造成稅楔 (tax wedge) 而使消費者價格與生產者價格出現差異
 (D)若對消費者課徵，圖形分析時，需求線雖不會移動，但生產者認知之需求線內移
- (A) 16 有關從價稅之敘述，何者錯誤？
 (A)不同價格下，每一單位商品皆課徵固定金額 (B)不同數量下，皆課徵價格之一定百分比
 (C)對薪資課以單一比例稅為從價稅 (D)對現金股利課以單一比例稅為從價稅
- (B) 17 有關於確定提撥制，下列敘述何者正確？
 (A)勞工保險屬於確定提撥制 (B)給付金額是由過去的提撥金額加上投資利得換算
 (C)基金投資風險由保險人承擔 (D)由保險人保證一定水準的給付金額
- (A) 18 有關財產稅轉嫁與歸宿分析之傳統觀點 (traditional view) 的敘述，下列何者正確？
 (A)認為財產稅是對土地和建築物課徵貨物稅
 (B)認為財產稅是對土地和建築物課徵資本稅
 (C)認為財產稅是對土地課徵貨物稅，對建築物課徵資本稅
 (D)認為財產稅是對土地課徵資本稅，對建築物課徵貨物稅
- (D) 19 下列有關我國現行財產稅之敘述何者錯誤？
 (A)遺產及贈與稅採累進稅率 (B)房屋稅係依照房屋現值與使用情形比例徵收
 (C)地價稅課徵係採倍數累進稅率 (D)土地增值稅之課徵是依據漲價金額累進課稅
- (B) 20 根據海格-賽蒙 (Haig-Simons) 的所得定義，下列敘述何者錯誤？

- (A)包含工資、營業利潤、股利、利息等所得
(B)包含已實現的資本利得，未實現資本利得不予計入
(C)包含雇主對退休金與其他退休計畫之提撥金額
(D)包含以實物形式獲得之實物所得
- (C) 21 我國地方政府的自有財源比例普遍偏低，自有財源的定義是：
(A)歲入減公債與借款收入 (B)歲入減移用以前年度歲計賸餘
(C)歲入減補助與協助收入 (D)歲入減非稅課收入
- (C) 22 丁波 (C. Tiebout) 理論中，居民可以不受工作限制，自由遷徙到想居住的地方，主要是：
(A)假設居民都願意在很小的公司上班 (B)假設居民不在乎薪水的高低，主要在乎居住的環境
(C)假設居民主要是以資本所得為收入 (D)假設居民都是在跨國公司工作
- (D) 23 在財政分權制度下，下列敘述何者正確？
(A)具正向外溢效果 (spillover effect) 的地方性公共財，若由地方居民決定其數量，將導致數量過多
(B)凡具規模經濟之公共財應由中央政府提供
(C)租稅輸出 (tax exporting) 會導致轄區居民租稅負擔加重，地方支出水準偏低
(D)租稅競爭 (tax competition) 會導致地方支出水準偏低
- (D) 24 政府間的財政移轉方式以受補助政府是否需提供相對應之支出，可區分為下列何者？
(A)一般補助和選擇補助 (B)條件補助和非條件補助
(C)定額補助和非定額補助 (D)配合補助和非配合補助
- (D) 25 我國政府預算的編製機關與決算的審定機關分別是：
(A)前者為財政部，後者為立法院 (B)前者為行政院主計總處，後者為立法院
(C)前者為財政部，後者為審計部 (D)前者為行政院主計總處，後者為審計部

高
上

【版權所有，重製必究！】