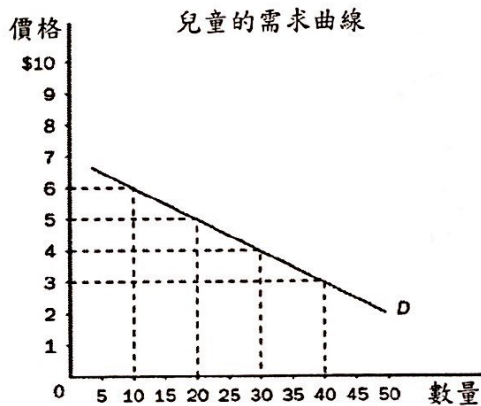
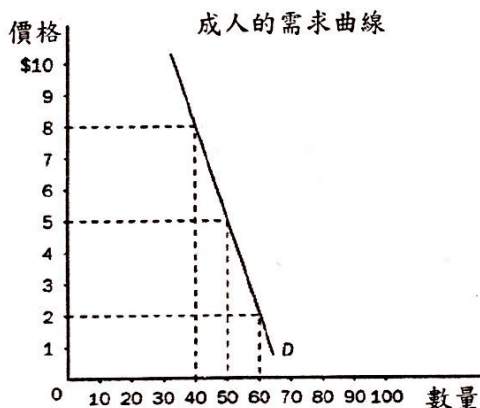


# 《經濟學》

甲、申論題部分：(50分)

一、你擁有一個小鎮電影院，目前每張門票售價為5元，請根據下圖回答以下問題：



- (一) 目前電影院之總收入為多少？(5分)
- (二) 那一個市場的需求彈性較大？(5分)
- (三) 成人市場的票價在5元到2元之間的需求彈性為何？其為具有彈性或缺乏彈性？(5分)
- (四) 根據上圖，可以採取何種價格策略增加戲院的總收入？並請舉一例計算說明之。(10分)

<b>試題評析</b>	本題基本的需求價格彈性計算，已經連續兩年在高考與地方特考中出現類似的考題，同學只要掌握點彈性或弧彈性的計算，即可輕鬆拿分；唯有同學必須要在第二小題中成人與兒童彈性的差異，聯想出第四小題的「三級差別取價」訂價方式，需要有一點巧思。此外，在課程中三級差別取價老師亦有以成人票與學生票舉例，用心上課的同學應能輕鬆應用。
<b>考點命中</b>	《經濟學（概要）》，高點文化出版，張政編著，第1篇第2章：市場供需、彈性與市場均衡，頁1-33～頁1-38；第3篇第4章：獨占市場，頁3-127～頁3-129；與上課講解內容。內容完全命中！

**答：**

(一) 目前電影院的售價  $P=5$ ，成人的銷售量為  $Q_A=50$ 、 $Q_C=20$ ；故電影院總收入  $TR=P \times (Q_A + Q_C)=350$ 。

(二) 若以點彈性分析，成人的需求價格彈性  $\varepsilon_A = -\frac{dQ_A}{dP} \cdot \frac{P}{Q_A} = -\frac{(60-50)}{(2-5)} \cdot \frac{5}{50} = \frac{1}{3}$ 、兒童的需求價格彈性

$$\varepsilon_C = -\frac{dQ_C}{dP} \cdot \frac{P}{Q_C} = -\frac{(30-20)}{(4-5)} \cdot \frac{5}{20} = \frac{5}{2}$$

，故兒童市場的需求價格彈性較大。

若直接以需求曲線斜率判斷，由於兒童市場的需求曲線比成人市場平緩，故兒童市場的需求價格彈性較大。

(三) 若以弧彈性分析，當成人市場價格由5元降為2元，需求價格彈性。

$$\varepsilon_A = -\frac{dQ_A}{dP} \cdot \frac{(P_0 + P_1) \div 2}{(Q_A^0 + Q_A^1) \div 2} = -\frac{(60-50)}{(2-5)} \cdot \frac{(5+2)}{(50+60)} = \frac{7}{33} < 1$$

，表示缺乏彈性。

(四) 電影院若可以有效區隔成人與兒童身份，且電影的品質相同，可採取「三級差別取價」。

假設電影只存在固定成本，而邊際成本為0，所以當電影院收入極大時，即為利潤極大。由第(二)題可知，兒童的需求彈性大於成人，由三級差別取價的「反需求彈性訂價法則可知」，對需求彈性小的成人定較高的售價、對需求彈性大的定較低的售價，可提高總收入（或總利潤），由圖形可知，當成人售價提高為  $P_A=8$ 、數量將減少為  $Q_A=40$ ，兒童售價將低為  $P_C=4$ 、數量將減少為  $Q_C=30$ ，總收入為  $TR=P_A \times Q_A + P_C \times Q_C=440$ ，將高於統一票價  $P=5$  的總收入350。

二、某國的產出為 Cobb-Douglas 之固定份額函數，其中資本份額為 0.3，勞動份額為 0.7，假設從 2015 年初至 2016 年初，該國之產出由 4,000 增至 4,500，且資本存量由 10,000 增至 12,000，另勞動力由 2,000 降到 1,750，請問：

- (一) 資本對該年度經濟成長的貢獻為何？(5 分)
- (二) 勞動對該年度經濟成長的貢獻為何？(5 分)
- (三) 生產力 (productivity) 對該年度經濟成長的貢獻又為何？(10 分)
- (四) 如果本模型納入人力資本 (human capital)，Cobb-Douglas 產出函數，要如何修正？請寫出一函數並說明之。(5 分)

<b>試題評析</b>	此題仍為 Solow 成長模型，已於去年高考中出現，今年相似的考題仍未缺席，已於去年高考中出現，今年相似的考題仍缺席的，只是更為簡單，同學只要熟悉成長率的計算，即可算出所有小題的答案；即使是最後一小題納入人力資本仍在內生成長理論部分有提及，且只是寫出生產函數，並不困難。
<b>考點命中</b>	《經濟學（概要）》，高點文化出版，張政編著，第4篇第8章：經濟成長理論，頁4-208；與上課講解內容。內容完全命中！

**答：**

已知資本份額為 0.3、勞動份額為 0.7，故 Cobb-Douglas 生產函數應為  $Y = F(K, L) = AK^{0.3}L^{0.7}$ ，其中 A 為技術參數。

對生產函數取對數，再對時間微分可得成長率的關係，即為「Solow 分解式」 $\frac{\dot{Y}}{Y} = \frac{\dot{A}}{A} + 0.3 \times \frac{\dot{K}}{K} + 0.7 \times \frac{\dot{L}}{L}$ 。

(一) 資本對經濟成長的貢獻為  $S_K = 0.3 \times \frac{\dot{K}}{K} = 0.3 \times \frac{12000 - 10000}{10000} = 0.06$ ，為 6%。

(二) 勞動對經濟成長的貢獻為  $S_L = 0.7 \times \frac{\dot{L}}{L} = 0.7 \times \frac{1750 - 2000}{2000} = -0.0875$ ，為 -8.75%。

(三) 已知經濟成長率為  $\frac{\dot{Y}}{Y} = \frac{4500 - 4000}{4000} = 0.125 = 12.5\%$ ，則總要素生產力 (TFP) 即技術對經濟成長的貢獻為

$$\frac{\dot{A}}{A} = \frac{\dot{Y}}{Y} - \left[ 0.3 \times \frac{\dot{K}}{K} + 0.7 \times \frac{\dot{L}}{L} \right] = 12.5\% - (6\% - 8.75\%) = 15.25\%。$$

(四) 令人力資本變數為 H，且假設加入人力資本後的 Cobb-Douglas 生產函數仍符合固定規模報酬，則為  $Y = F(K, H, L) = AK^\alpha H^\beta L^{1-\alpha-\beta}$ ，其中  $\alpha$  為資本份額、 $\beta$  為人力資本份額、 $1-\alpha-\beta$  為勞動份額。

**乙、測驗題部分：(50 分)**

- (C) 1 下列何者敘述不是壟斷性競爭 (monopolistic competition) 市場的特性？  
 (A) 產品間存在差異化 (B) 廠商家數多於寡占市場  
 (C) 個別廠商所面對的需求曲線都是水平線 (D) 個別廠商有部分的定價能力
- (C) 2 假設目前勞動 (L) 和資本 (K) 的市場單位價格皆為 \$1。試問：下列那一個生產函數所對應的成本函數具有平均成本遞減的特性？  
 (A)  $q=L+K$  (B)  $q=2L+3K$  (C)  $q=LK$  (D)  $q=L^{0.5}K^{0.5}$
- (C) 3 在外部性存在的前提下，寇氏定理 (Coase theorem) 隱含的要義是：  
 (A) 只要財產權明確界定，即可達到效率境界  
 (B) 只要協商成本為零，即可達到效率境界  
 (C) 財產權明確界定且協商成本為零，才可達到效率境界  
 (D) 只要有外部性，效率境界就不可能達到
- (A) 4 假設甲國的秉賦，可以生產 500 輛汽車或 1,000 支手機；乙國的秉賦，可以生產 200 輛汽車或 500 支手機。請問下列敘述何者正確？  
 (A) 乙國生產手機具有比較利益 (B) 乙國生產汽車具有絕對利益

- (C)甲國無法透過與乙國貿易而獲利 (D)兩國生產技術不同，故無法比較
- (C) 5 為何在吃到飽的餐廳吃飯，食量通常比去一般餐廳吃飯來得大？因為吃到飽的餐廳：  
 (A)多吃邊際成本下降 (B)食物較多成本較低  
 (C)多吃沒有邊際成本 (D)比一般餐廳便宜
- (D) 6 某大速食店對木柵附近居民而言是獨占，其漢堡之需求如下： $Q=80-5P$ 式中 $Q$ 為需求量、 $P$ 為價格。假設每個漢堡的成本是8元，且固定成本為零。請問老闆可以賺多少錢？最適定價為多少？會賣出多少個漢堡？  
 (A)60元；12.5元；25個漢堡 (B)65元；12元；22個漢堡  
 (C)70元；13.5元；21個漢堡 (D)80元；12元；20個漢堡
- (A) 7 若  $MU_x / P_x > MU_y / P_y$ ，則某人應採取何種消費策略？  
 (A)增加 X 消費與減少 Y 消費 (B)維持現狀  
 (C)增加 X 消費與增加 Y 消費 (D)減少 X 消費與增加 Y 消費
- (C) 8 在完全競爭市場中，如果每家廠商的生產成本完全相同，則個別廠商的：  
 (A)短期利潤一定為零 (B)短期利潤一定大於零  
 (C)長期利潤一定為零 (D)長期利潤一定大於零
- (D) 9 某產品的市場需求函數為 $Q=200-P$ ，固定生產成本為30，邊際生產成本為固定值20，如果只有一家廠商生產該產品，使其利潤極大之最適定價為：  
 (A)80 (B)90 (C)100 (D)110
- (C) 10 在獨占市場中，廠商不小心把價格訂到超過獨占（最適）價格，相較於獨占定價的情況：  
 (A)市場交易量上升 (B)消費者剩餘上升 (C)生產者剩餘下降 (D)生產者剩餘上升
- (B) 11 需求線的斜率反映財貨特性。需求線斜率很陡的可能原因是市場上：  
 (A)缺乏互補品 (B)缺乏替代品 (C)充斥替代品 (D)充斥互補品
- (A) 12 下列有關獨占廠商的敘述，何者錯誤？  
 (A)獨占廠商的長期和短期利潤一定都是正數  
 (B)獨占廠商所選定的利潤極大化價格，一定不是在價格需求彈性絕對值小於一的地方  
 (C)獨占廠商利潤極大化的一階條件為邊際收入等於邊際成本  
 (D)獨占廠商進行差別取價時，其利潤一定會大於或等於單一定價時的利潤
- (C) 13 價格 \_\_\_\_\_ 是一個管制的 \_\_\_\_\_，它要產生效果需要設在均衡價格之下。  
 (A)下限 (floor)；價格 (B)下限 (floor)；數量  
 (C)上限 (ceiling)；價格 (D)上限 (ceiling)；數量
- (C) 14 近年來鐵礦價格大漲，請問易導致下列何種狀況：（CPI為消費者物價指數，WPI為躉售物價指數）  
 (A)只有WPI上升 (B)WPI上升；CPI下降  
 (C)WPI上升；CPI不一定上升 (D)只有CPI上升
- (C) 15 長期菲利浦曲線為：  
 (A)正斜率 (B)負斜率 (C)垂直線 (D)水平線
- (A) 16 國民生產毛額（Gross National Product）為：  
 (A)國內生產毛額 + 國外要素淨所得 (B)國內生產毛額 - 國外要素淨所得  
 (C)國內生產毛額 + 淨投資 (D)國內生產毛額 - 淨投資
- (A) 17 相較於新古典經濟學，內生性成長模型之強調有所不同，下列何者不是其關注點？  
 (A)規模報酬遞減（decreasing returns to scale） (B)人力資本累積（human capital accumulation）  
 (C)將外部性內生化（endogenizing externality） (D)從作中學（learning by doing）
- (D) 18 梭羅剩餘（Solow residual）常被用來衡量下列何種經濟概念？  
 (A)經濟成長 (B)國民所得 (C)資本勞動比 (D)技術進步
- (B) 19 令 $Y_d$ 表所得（Y）減去賦稅（T）的可支配所得，且某國為消費（C）= $100+0.8Y_d$ ；投資（I）=100；政府支出（G）=50；T=50之封閉經濟，則下列何者錯誤？  
 (A)均衡所得為1,050  
 (B)若充分就業所得為850，則有200的膨脹缺口  
 (C)若充分就業所得為850，則僅政府內部單獨減少支出40，即可達充分就業  
 (D)若充分就業所得為850，則僅政府內部單獨增稅50，即可達充分就業

- (B) 20 根據恆常消費理論，儘管股市大跌，但消費若只受到微小影響的原因，是下列何者發揮作用？  
(A)財富效果 (B)消費平滑 (consumption smoothing) (C)跨期替代效果 (D)李嘉圖均等定理
- (A) 21 令橫軸變數為實質GDP，縱軸變數為利率。就IS-LM模型而言，下列關於IS線的敘述何者正確？  
(A)當邊際消費傾向之值愈大且民間投資對利率的敏感程度愈高時，IS線會愈平坦  
(B)當邊際消費傾向之值愈大且民間投資對利率的敏感程度愈低時，IS線會愈平坦  
(C)當邊際消費傾向之值愈小且民間投資對利率的敏感程度愈高時，IS線會愈平坦  
(D)當貨幣需求對利率的敏感程度愈高且貨幣需求對實質GDP的敏感程度愈低時，IS線會愈平坦
- (C) 22 假設其他條件相同且中央銀行的貨幣政策有效。根據 IS-LM 模型，當中央銀行買進債券時，下列何者會讓均衡所得增加的幅度愈大？  
(A)邊際消費傾向愈低 (B)貨幣需求對所得的敏感程度愈高  
(C)貨幣需求對利率的敏感程度愈低 (D)民間投資對利率的敏感程度愈低
- (C) 23 設政府稅收函數為  $T = 100 \text{ 億元} + 0.1Y$ ，而政府支出： $G = 198 \text{ 億元}$ ，式中  $Y$  為產出所得。如果潛在產出為 1,000 億元但實際產出等於 950 億元時，請問政府的結構性預算和循環性預算餘額各為多少？  
(A)結構性預算盈餘2億元和循環性預算赤字3億元  
(B)結構性預算赤字2億元和循環性預算盈餘3億元  
(C)結構性預算盈餘2億元和循環性預算赤字5億元  
(D)結構性預算赤字5億元和循環性預算盈餘3億元
- (A) 24 如果銀行大量倒閉，則：  
(A)通貨相對於存款比率增大 (B)通貨相對於存款比率減小  
(C)通貨相對於存款比率不變 (D)如果中央銀行不採取行動，通貨會減少
- (B) 25 若一國之國際收支有逆差，則可採取何種政策以減少逆差？  
(A)降低本國利率 (B)本國貨幣貶值 (C)調高基本工資 (D)本國貨幣升值

【版權所有，重製必究！】