

# 《財政學》

甲、申論題部分：(50分)

一、假設社會只有二種財貨X與Y，L與Z為工作與休閒， $P_X$ 、 $P_Y$ 與w分別為兩財貨的價格及工資，如果工作所得全部用於消費，試以預算限制式分析下列二種情況下，對X、Y與Z三者課徵相同稅率(t)的最適(Optimal)課稅結果。

(一)假設可以直接對休閒課稅。(13分)

(二)假設無法直接對休閒課稅，而代之以對工作補貼。(12分)

試題評析	本題考所得稅之最適租稅理論，題目明確指示分別以直接對休閒課稅及工作補貼之型式作答，重點在於預算限制式的說明及分析，若能再輔以三度空間的圖形更有加分功效。
考點命中	1.《高點·高上財政學總複習講義》第一回，施敏編撰，頁16-17。 2.《財政學(概論)》，高點文化出版，施敏編著，頁10-30、10-31。 3.《財政學(概論)解題完全制霸》，高點文化出版，施敏編著，頁9-23，範題8。 4.《高點·高上108高普考題神》財政學，施敏編撰，頁3-4，頭號重點3。

答：

(一)假設可以直接對休閒課稅

1.個人A的全額所得(包含休閒)預算限制式： $W H = W L + W Z = P_X X + P_Y Y + W Z$

2.效用函數： $U = U(X, Y, Z)$

3.稅前：

(1)在特定Z下，X與Y之相對價格為： $MRS_{XY} = P_X / P_Y$ ，預算線為 $A_1B_1$ 。

(2)在特定Y下，X與Z之相對價格為： $MRS_{XZ} = P_X / w$ ，預算線為 $A_1C_1$ 。

(3)在特定X下，Z與Y之相對價格為： $MRS_{ZY} = w / P_Y$ ，預算線為 $C_1A_1$ 。

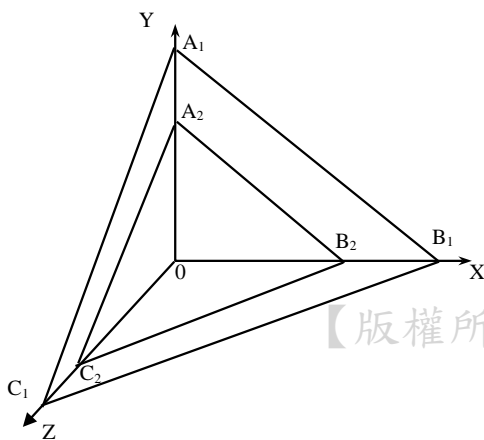
4.最適租稅理論：

休閒與財貨同時課稅，且稅率相同，當 $t_X = t_Y = t_Z$ 時，稅後價格不變，方能維持租稅中立性。此時：

$MRS_{XY} = (1+t)P_X / (1+t)P_Y = P_X / P_Y$ ，預算線為 $A_2B_2$ 。

$MRS_{XZ} = (1+t)P_X / (1+t)w = P_X / w$ ，預算線為 $A_2C_2$ 。

$MRS_{ZY} = (1+t)w / (1+t)P_Y = w / P_Y$ ，預算線為 $C_2A_2$ 。



【版權所有，重製必究！】

(二)假設無法直接對休閒課稅，而代之以對工作補貼

1.若政府對所有財貨課稅之稅收對所得補貼，且課稅稅率與補貼率相同，方能達成租稅中立性。此時：對消費者而言：貨幣所得 = 支出

$W(1+t_w)L = P_X(1+t_X)X + P_Y(1+t_Y)Y$

政府課稅稅收=對納稅人的所得補貼

- 2.最適租稅理論：政府將所有消費稅的稅收之收入，全數用以補貼工作所得，政府淨稅收為零，符合最適租稅（first best）原理。

二、何謂非凸性問題（Non-convexity Problem）？試以「平均成本遞減」及「污染的負外部性」等二種狀況為例，分別詳細說明之。（25分）

試題評析	本題之非凸性問題涉及經濟學之觀念，會計類科同學沒有經濟學基礎較為吃虧，請把握成本遞減產業之自然獨占產業之訂價方式，若能清楚分析及發揮，會有一定之基本分數。
考點命中	1.《高點·高上財政學總複習講義》第一回，施敏編撰，頁59。 2.《財政學(概要)》，高點文化出版，施敏編著，頁16-10~11。 3.《財政學(概要)解題完全制霸》，高點文化出版，施敏編著，頁3-48~49。 4.《高點·高上108高普考題神》財政學，施敏編撰，頁3-8~9。

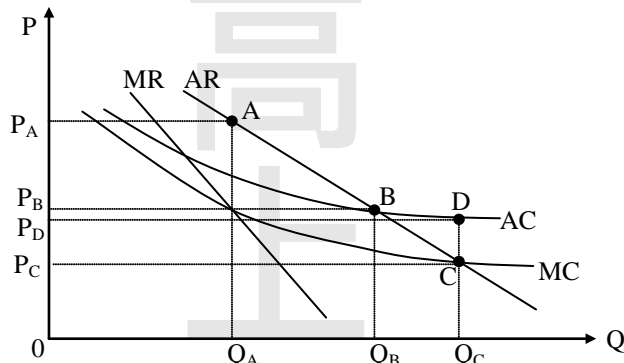
答：

(一)非凸性問題

- 1.模型分析通常都假設偏好(效用曲線)或生產成本為凸性，以效用函數而言，無異曲線凹向原點，代表邊際替代率遞減，如果偏好存在非凸性，可能導致最優需求趨近無窮大；以生產面之成本線而言，平均成本與邊際成本為凸向橫軸之曲線，亦即平均成本及邊際成本先遞減再遞增，若成本面為非凸性，則形成平均成本(AC)及邊際成本(MC)遞減之情況。
- 2.若偏好或技術存在非凸性，將無法得到最適均衡效率。

(二)以平均成本遞減之「自然獨占」為例

- 1.就生產面而言，由於其固定成本極高，通常具有大規模生產（自然獨占）之特性，隨著生產數量愈大，成規模報酬遞增，其平均成本(AC)及邊際成本(MC)隨之遞減，成本曲線為「非凸性」。



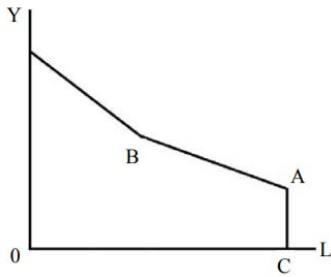
- 2.即便採行最適訂價之「邊際成本訂價法」，仍無法達到社會最適。以 $AR=MC$ 訂價，均衡價格 $P_C$ 、均衡數量 $Q_C$ ，價格最低、提供數量最多，卻會形成 $\square P_D P_C C D$ 虧損，若由一般納稅人繳稅補貼該項損失，租稅(所得稅)本身就不公平或無效率，則以租稅彌補虧損仍會產生無效率現象。

(三)污染的負外部性

- 1.若具有非凸性，為強外部性，若消費者偏好為凸性，則為弱外部性。對強外部性，市場機制可能會失效；對弱外部性，且消費者偏好為凸性，皮古稅有效。若消費者偏好為非凸性，例如：需求為水平線，則採行皮古稅所制定之單位從量稅，不一定是最適租稅。
- 2.若是生產面之非凸性，由於皮古稅僅考量「邊際損害(MD)」，而未考量遷移成本(A)及汙染防制費用(B)。若同時考量三者，則為非凸性問題：
  - (1)若 $MD > A$ 、 $B > A$ ，則汙染者「遷移」為最適策略。
  - (2)若 $MD > B$ 、 $A > B$ ，則要求廠商「設置防治汙染設備」為最適策略。
  - (3)若 $A > MD$ 、 $B > MD$ ，則採行「皮古稅」課徵從量稅為最佳策略。

## 乙、測驗題部分：(50分)

- (C) 1 下列敘述何者符合國家有機論 (organic view) 的觀點？  
 (A)政府是有機體的一份子，以追求公部門利益極大化為目的  
 (B)個人是有機體的一份子，以追求個人利益極大化為目的  
 (C)個人是有機體的一份子，以追求社會利益的極大化為目的  
 (D)政府是有機體的一份子，個人並非有機體的一份子
- (C) 2 甲、乙兩人的消費組合從契約線 (contract curve) 外調整到契約線上，則：  
 (A)兩人的效用都一定能提高 (B)兩人的效用都無法提高  
 (C)至少有一人的效用會提高 (D)有一人的效用會提高，另一人的效用會降低
- (B) 3 下列對林達爾 (E. Lindahl) 自願交易模型下均衡解的敘述，何者正確？  
 (A)符合效率且每人稅額負擔一定相同 (B)符合效率但每人稅額負擔並不一定相同  
 (C)不符合效率但每人稅額負擔一定相同 (D)不符合效率且每人稅額負擔並不一定相同
- (B) 4 假設 X 財貨的需求曲線為  $P = 100 - Q$ ，且每生產一單位 X 財貨的邊際成本為 30 元，同時也會造成 20 元的邊際外部成本。在政府以課徵皮古稅 (Pigouvian tax) 來達到社會最適的數量時，政府可獲得多少稅收？  
 (A) 500 元 (B) 1,000 元 (C) 1,500 元 (D) 2,000 元
- (B) 5 下列何者非公共支出上升的學理原因？  
 (A)稽徵技術提高，租稅收入增加  
 (B)物價下跌，公共財數量增加  
 (C)人口增加，提高社會成本，使公共支出增加  
 (D)公共支出中資本支出日益加重，而其所得彈性通常大於 1
- (C) 6 若一計畫現在的投入成本為 \$100,000，1 年後產生的效益為 \$108,000，則此計畫的內部報酬率 (internal rate of return) 為：  
 (A) 5% (B) 6% (C) 8% (D) 10%
- (A) 7 若政府採用淨現值法評估計畫，則在下列何條件下，可以執行計畫？  
 (A)淨現值為正時 (B)內部報酬率小於折現率時  
 (C)內部報酬率小於社會折現率時 (D)沒有影子價格時
- (A) 8 依預算法第 34 條，政府推動重要公共工程建設及重大施政計畫，於編列概算或預算案前，應先行製作選擇方案及替代方案的何種報告？  
 (A)成本效益分析 (B)稅式支出評估 (C)勞動力需求規模 (D)環境影響評估
- (C) 9 如果我們將民主政治視為一社會資源分配機制，那麼利益團體經由一定程序，支持能夠保護該特定團體利益的政治人物，此種行為：  
 (A)在許多民主國家視其為非法，立法加以禁止 (B)必定能夠促進經濟成長  
 (C)有可能改善資源配置效率 (D)在我國明訂禁止此種行為
- (D) 10 下列何者不是社會救助的給付項目？  
 (A)生活扶助 (B)醫療補助 (C)災害救助 (D)老年農民福利津貼
- (D) 11 有關於勞工退休金的提繳，下列敘述何者錯誤？  
 (A)勞工得在其每月工資 6% 範圍內，自願提繳退休金  
 (B)勞工自願提繳部分，得自當年度個人綜合所得總額中全數扣除  
 (C)用以作為提繳基準的每月工資，由中央主管機關擬訂月提繳工資分級表，報請行政院核定之  
 (D)自營作業者不可以參與提繳及請領退休金
- (B) 12 勞動者的預算線如下圖，橫軸為休閒 L，縱軸為所得 Y。政府給予無所得者補助  $\overline{AC}$ ，勞動者每賺取一元所得，政府會減少補助 0.4 元。若勞動者的工資率為 W，則  $\overline{AB}$  的斜率應為何？



(A)  $0.4W$  (B)  $0.6W$  (C)  $1.4W$  (D)  $1.6W$

- (D) 13 關於財產稅歸宿有各種不同觀點，下列敘述何者正確？  
 (A)舊觀點認為不論是土地稅或房屋稅皆是累退的  
 (B)舊觀點認為土地稅是累退的，而房屋稅是累進的  
 (C)新觀點認為財產稅的一般租稅效果與貨物稅效果皆是累進的  
 (D)新觀點認為財產稅的一般租稅效果是累進的，而貨物稅效果則不確定
- (A) 14 課徵薪資所得稅所引發的超額負擔：  
 (A)與勞動供給彈性成正比 (B)與納稅者邊際稅率成反比  
 (C)與薪資所得稅稅收成反比 (D)與納稅者休閒時數成反比
- (B) 15 經常用來衡量一國財政能力的國民租稅負擔率之定義為：  
 (A)稅式支出 / 國民生產毛額 (B)賦稅收入 / 國民生產毛額  
 (C)稅式支出 / 賦稅收入 (D)所得稅稅收 / 賦稅收入
- (D) 16 我國現行個人基本稅額的起徵額及徵收率分別為：  
 (A)新臺幣 200 萬；12% (B)新臺幣 200 萬；20%  
 (C)新臺幣 670 萬；12% (D)新臺幣 670 萬；20%
- (A) 17 下列有關我國地價稅課徵之敘述何者錯誤？  
 (A)我國地價稅之課徵係採比例稅率 (B)地價稅課徵之稅基為申報地價  
 (C)規定地價後，每二年重新規定地價一次。但必要時得延長之 (D)地價稅每年徵收一次
- (A) 18 當所得稅稅制中出現邊際稅率高於平均稅率的現象時，該所得區段為：  
 (A)累進區段 (B)累退區段 (C)等比例區段 (D)效率區段
- (A) 19 跨國企業通常利用關係企業相互間不合常規交易之安排，將集團利潤實現於低稅負或免稅之企業成員，以降低集團總稅負，此種方式稱為：  
 (A)移轉訂價 (B)受控外國公司法則 (C)資本弱化 (D)投資紅利
- (C) 20 下列有關丁波 (C.M.Tiebout) 所提「純地方公共支出理論」的假設與敘述，何者錯誤？  
 (A)人民遷徙不用花費任何成本與費用  
 (B)人民有充分資訊可了解各地區的公共支出及租稅上的差異  
 (C)各地區所提供的公共財具有外溢效果  
 (D)每個地區皆存在一個最適的規模人數
- (C) 21 中央與地方政府權限的劃分，地方政府的權責主要是著眼於：  
 (A)改善總體所得分配 (B)維持總體經濟發展與穩定  
 (C)提高資源的配置效率 (D)確保溫和的通貨膨脹率
- (A) 22 財政分權制度可能導致租稅競爭 (tax competition) 現象，下列何者為租稅競爭的結果？  
 (A)地方公共財的提供低於效率水準，稅收不足 (B)地方公共財的提供高於效率水準，稅收充足  
 (C)地方公共財的提供高於效率水準，稅收不足 (D)地方公共財的提供低於效率水準，稅收充足
- (D) 23 有關財政分權制度效率面的優點，下列何者錯誤？  
 (A)可量身訂作適合轄區居民的公共服務  
 (B)有助於各政府間的競爭，提高行政效率  
 (C)地方分權便於創新的公共政策進行區域性試驗  
 (D)若地方性公共財具正向外溢效果 (spillover effect)，採地方分權將有助資源配置效率
- (B) 24 依據我國預算法之分類，有法定預算之機關單位，該機關單位之預算稱為：  
 (A)總預算 (B)單位預算 (C)附屬單位預算 (D)分預算

- (C) 25 下列有關直接民主體制下「中位數投票者定理」的敘述，何者正確？  
(A)中位數投票者與平均數投票者必為同一人 (B)中位數投票者決定民選首長的人選  
(C)依中位數投票者之偏好決定公共財的規模 (D)中位數投票者乃是依照年齡大小排序選出

高  
點  
·  
高  
上

【版權所有，重製必究！】