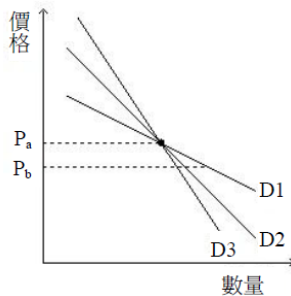


《經濟學大意》

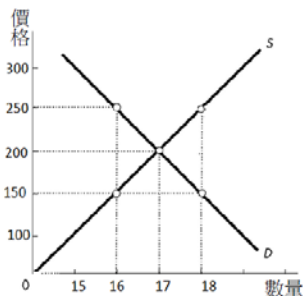
- (A) 1 經濟學中所謂「看不見的手」是指：
 (A)價格機制 (B)國際貿易 (C)社會主義經濟體系 (D)政府政策
- (D) 2 下列為某位經濟學家從事該國貿易自由化影響評估得到的結論，何者屬規範性 (normative) 的論述？
 (A)進口關稅削減使得關稅收入降低 (B)簽署自由貿易協定使得實質GDP上升
 (C)農業部門因市場開放而受損 (D)政府應該推動政策措施來提升本國農產品競爭力
- (D) 3 阿凱有一塊農地可以種植橘子和柳丁，其生產可能線為直線，令橫軸代表橘子，縱軸代表柳丁，生產可能線的斜率為-2。若今發生旱災，兩種作物的生產力均變為原來的一半，則阿凱的生產可能線將如何改變？
 (A)斜率變為-1，兩軸截距項不變 (B)斜率變為-1，兩軸截距項均變為原來的一半
 (C)斜率維持-2，兩軸截距項不變 (D)斜率維持-2，兩軸截距項均變為原來的一半
- (C) 4 小芬參加抽獎得到一張演唱會的門票，該門票的價格為1,000元，小芬的朋友願意以1,500元向她買這張門票。小芬若去看演唱會，則需要放棄周末打工的薪水500元。小芬看這場演唱會的機會成本為何？
 (A)500元 (B)1,500元 (C)2,000元 (D)3,000元
- (B) 5 假設稻米的世界市場價格為5元，一小國稻米的需求函數為 $Q_d = 100 - 5P$ ，供給函數為 $Q_s = 20 + 3P$ ，若該國政府對稻米設定30單位進口配額，該國國內稻米市場的均衡價格為何？
 (A)5元 (B)6.25元 (C)10元 (D)13.75元
- (A) 6 已知需求函數為 $Q_x^D = 80 - 0.7P_x + 0.03P_y - 0.05P_z + 0.002I$ ，其中 Q_x^D 為商品X的需求量，I為所得， P_y 為商品Y的價格， P_z 為商品Z的價格，則下列敘述何者正確？①若政府提高Y產品的進口關稅，則對X的需求會增加 ②若Z產品的生產技術大幅進步，則對X的需求會減少 ③政府減免所得稅會造成對X的需求增加 ④政府減免所得稅會造成對X的需求減少
 (A)①③ (B)①④ (C)②③ (D)②④
- (D) 7 放寬進口配額的可能效果為：
 (A)商品價格提高，且進口數量減少 (B)商品價格提高，且進口數量增加
 (C)商品價格降低，且進口數量減少 (D)商品價格降低，且進口數量增加
- (C) 8 當市場價格高於均衡價格時，下列敘述何者正確？.市場會有短缺的現象 .市場會有過剩的現象 .市場的實際交易量為買方的需求量 .市場的實際交易量為賣方的供給量
 (A)①③ (B)①④ (C)②③ (D)②④
- (A) 9 假設乙產品對甲產品的交叉彈性是-2。當甲產品的價格上升15%時，則乙產品的需求量會有何變化？
 (A)下降30% (B)上升7.5% (C)下降7.5% (D)上升30%
- (B) 10 假設其他條件不變。當市場價格由下圖中的 P_a 下降為 P_b 時，圖中三條需求曲線的需求價格彈性值（絕對值）大小關係為：



【版權 究！】

- (A) $D1 < D2 < D3$ (B) $D1 > D2 > D3$ (C) $D1 = D2 = D3$ (D) 資料不足，無法判斷
- (A) 11 假設縱軸為價格，橫軸為產量。下列何者會造成完全競爭廠商的供給曲線往右移動？
 (A)工資率下降 (B)工資率上升 (C)消費者所得上升 (D)消費者所得下降
- (A) 12 假設其他條件不變。關於「工資下限」的敘述，下列何者正確？
 (A)有效的工資下限必須高於市場均衡工資 (B)有效的工資下限會使得失業人數減少

- (C)有效的工資下限可以協助勞動市場達到均衡 (D)有效的工資下限可以使廠商增加勞動雇用
- (D) 13 假設小李選擇青菜及雞肉的消費量以達到滿足程度最大，且青菜及雞肉都為正常品。其他條件不變下，如果青菜價格上升，但雞肉的價格和小李的所得都維持不變，則小李會：
- (A)減少青菜及雞肉消費量
(B)不改變青菜消費量，但增加雞肉消費量
(C)增加青菜消費量，但雞肉消費量的增減則不確定
(D)減少青菜消費量，但雞肉消費量的增減則不確定
- (B) 14 白小姐對蘋果及柳丁的無異曲線為一凸向原點的曲線（非直線）時，這兩種物品對白小姐是：
- (A)互補品 (B)不完全替代品 (C)完全替代品 (D)獨立品
- (C) 15 假設小美只消費蘋果及梨子兩種水果，且其他條件不變。下列何者會造成小美的預算限制線平行外移？
- (A)小美的名目所得減少 (B)蘋果價格減少 (C)小美的名目所得增加 (D)蘋果價格增加
- (A) 16 假設其他條件不變。當下列那一組物品的其中一種物品價格改變時，會使兩種物品的消費量比率變化最大？
- (A)可口可樂及百事可樂 (B)涼麵與芝麻醬 (C)可樂與薯條 (D)咖啡與奶精
- (B) 17 假設廠商的邊際成本函數為 $MC=6Q$ ， Q 為產量。當 $Q=10$ 時的總變動成本為：
- (A)400元 (B)300元 (C)120元 (D)80元
- (C) 18 有關公共財之敘述，下列何者錯誤？
- (A)公共財具有共享性但無排他性 (B)須付費的商品也可能具共享性
(C)免費的商品皆具有共享性 (D)消費公共財容易產生搭便車的行為
- (C) 19 甲公司生產豆花的總固定成本為2,000元，平均變動成本為15元。如果甲公司生產100碗豆花，平均固定成本為：
- (A)10元 (B)15元 (C)20元 (D)25元
- (B) 20 下列那一項不屬於政府矯正市場失靈之干預行為？
- (A)汽機車等行動污染源都必須繳納空污費
(B)高所得者多繳稅以改善所得不均度
(C)管制獨占廠商的定價行為以保障消費者福利
(D)紡織業的染整工廠用水量，必須繳納高額污水處理費
- (B) 21 假設某追求利潤極大的獨占廠商所面對的市場需求函數是 $P=50-2Q$ 。該廠商的總成本函數是 $TC(Q)=3Q^2+100$ 。假設它不能進行差別訂價，則下列敘述何者正確？
- (A)產量高於10 (B)價格低於50
(C)廠商的利潤高於50 (D)最適時的需求價格點彈性的絕對值小於1
- (B) 22 承上題，假設現在該廠商可以進行第一級差別訂價。則比起它無法差別訂價時，差別訂價會使它：
- (A)降低生產量 (B)獲得更高的生產者剩餘 (C)降低總成本 (D)訂更高的價格
- (B) 23 關於追求利潤極大的獨占性競爭廠商其長期的最適策略，下列敘述何者錯誤？
- (A)廠商所訂的價格大於最適產量時的邊際收益 (B)廠商所訂的價格大於最適產量時的平均成本
(C)廠商的最適產量是在邊際收益大於零的階段 (D)邊際廠商的利潤為零
- (C) 24 下圖為某完全競爭市場之供給曲線 S 與需求曲線 D 。市場均衡價格是 ①，此時生產者剩餘是 ②。上述文字①②應分別填入：



- (A)200, 4,000 (B)200, 3,400 (C)200, 1,700 (D)250, 4,000

- (C) 25 承上題，政府為了保護生產者，故規定此商品之價格不得低於250元，但是受限於政府預算，政府不會收購此商品。在此價格管制下，生產者剩餘為：
(A)1,200元 (B)2,250元 (C)2,800元 (D)4,000元
- (A) 26 承上題，政府為了貫徹對生產者之保護，決定以250元的價格收購商品。則政府收購商品的總支出會是：
(A)500元 (B)1,800元 (C)3,600元 (D)4,500元
- (B) 27 一國的經濟成長率為下列何者之變動率？
(A)消費者物價指數 (B)實質GDP (C)工業生產指數 (D)GDP平減指數
- (D) 28 在國民所得統計中，「政府購買支出」不包括：
(A)政府消費支出 (B)政府投資支出 (C)公務員薪資 (D)移轉性支出
- (A) 29 假設某國2010年（基期年）的名目GDP為100億元，且2011年的名目GDP與實質GDP分別為120億元與110億元，則：
(A)其2011年的經濟成長率為正值且GDP平減指數大於100
(B)其2011年的經濟成長率為正值且GDP平減指數小於100
(C)其2011年的經濟成長率為負值且GDP平減指數大於100
(D)其2011年的經濟成長率為負值且GDP平減指數小於100
- (D) 30 關於自然失業率（natural rate of unemployment）的敘述，下列何者正確？
(A)自然失業率是固定的 (B)自然失業率的計算不包括摩擦性失業
(C)自然失業率的計算不包括結構性失業 (D)自然失業率的計算不包括循環性失業
- (B) 31 你現在存1,000元的一年定期存款，一年後的本利和為1,100元。同時，在這一年，消費者物價指數由100上升為104。在此情況下，實質利率接近：
(A)4% (B)6% (C)8% (D)10%
- (A) 32 若通貨膨脹率低於名目利率，則實質利率：
(A)為正 (B)為負 (C)小於通貨膨脹率 (D)大於通貨膨脹率
- (A) 33 過去幾年來，臺灣的外食人口不斷的增加，此飲食消費型態的改變會使臺灣的國內生產毛額（GDP）：
(A)增加 (B)減少 (C)變動方向不一定 (D)不受影響
- (D) 34 下列何者對廠商的投資有負面影響？
(A)廠商所生產的產品價格提高 (B)生產技術進步 (C)原料價格下降 (D)市場利率上升
- (B) 35 政府支出的可能融通手段不包括：
(A)發行公債 (B)央行買進外幣 (C)徵收賦稅 (D)發行貨幣
- (D) 36 以下為某一封閉經濟體系的資料， $C = 50 + 0.4(Y - T)$ ， $I = 100 + 0.1Y$ ， $G = 100$ ， $T = 0$ 。根據這些資料，下列敘述何者正確？
(A)自發性投資乘數為3 (B)政府支出增加會出現排擠效果
(C)政府支出乘數等於5/3 (D)該經濟體系有節儉矛盾的現象
- (D) 37 假設某封閉經濟體系的均衡所得水準為2,000單位，邊際消費傾向為0.4，平均消費傾向為0.6。若該體系其政府僅課徵自發性稅收200單位且沒有誘發性投資，則該體系的自發性消費等於多少單位？
(A)260 (B)300 (C)320 (D)360
- (A) 38 關於用總體政策穩定經濟景氣，下列敘述何者正確？
(A)貨幣政策與財政政策都有時間落後問題 (B)貨幣政策與財政政策都沒有時間落後問題
(C)只有貨幣政策有時間落後問題，財政政策沒有 (D)只有財政政策有時間落後問題，貨幣政策沒有
- (B) 39 當物價水準降低時，下列何者正確？
(A)名目貨幣需求增加 (B)名目貨幣需求減少 (C)實質貨幣需求增加 (D)實質貨幣需求減少
- (B) 40 有關貨幣創造之敘述，下列何者正確？
(A)如果銀行多保留一些資金在行庫裡，則可以多創造一些存款貨幣
(B)當社會大眾紛紛將錢從銀行提出時，會造成銀行緊縮信用
(C)銀行緊縮信用不會改變存款貨幣供給量
(D)當民眾紛紛將活期存款轉為定期存款時，銀行的放款會減少
- (B) 41 以價值儲存的功能來看，持有土地、債券與股票等資產通常比持有通貨更好，但大家依然願意持有通

- 貨，其最主要的理由為何？
 (A)持有通貨免所得稅 (B)通貨的流動性高 (C)贈與手續簡便 (D)持有通貨的風險低
- (D) 42 假定一國央行認為其市場利率過高，它可能用下列那一種方法解決？
 (A)提高重貼現率 (B)提高法定存款準備率
 (C)在外匯市場賣出美元 (D)在公開市場買進政府公債
- (D) 43 某封閉體系家計單位的可支配所得之邊際消費傾向為0.8，所得的邊際稅率為0.25，充分就業產出為5,000萬元。若目前經濟體系的產出為4,000萬元，則政府應該減少多少定額稅，才會使該體系達到充分就業產出？
 (A)2,000萬元 (B)1,600萬元 (C)1,000萬元 (D)500萬元
- (D) 44 下列何者不是導致金融危機的可能原因？
 (A)利率突然大幅上升 (B)擔保品價值大幅下降
 (C)銀行放款損失大幅上升 (D)該國貨幣突然大幅升值
- (B) 45 下列何者不屬於短期的反景氣循環政策？
 (A)提高法定存款準備率 (B)補貼企業的研究發展支出 (C)增加政府公共支出 (D)發放消費券
- (C) 46 關於「進口關稅」其政策效果的敘述，下列何者正確？
 (A)國內消費者可以買到便宜的外國貨 (B)有利於本國出口廠商
 (C)有利於本國生產與被課進口關稅同一產品的廠商 (D)本國沒有任何個體可以從中得到利益
- (B) 47 在完全浮動匯率制度下，若我國出口增加，則：
 (A)外匯市場需求增加 (B)外匯市場供給增加 (C)新臺幣貶值 (D)美元兌新臺幣匯率上升
- (C) 48 假設其他條件不變。下列何者會使本國貨幣升值？
 (A)本國進口增加 (B)國人出國旅遊增加 (C)本國出口增加 (D)本國中央銀行增加外匯購買金額
- (B) 49 若購買力平價 (Purchasing Power Parity) 始終成立，則表示一國的匯率制度是：
 (A)固定匯率 (B)浮動匯率 (C)匯率目標區 (D)聯繫匯率
- (B) 50 臺灣從那一年開始逐步開放外匯管制，使資金能比較自由的移動？
 (A)1977 (B)1987 (C)1997 (D)2007

【版權所有，重製必究！】