

# 《財政學》

甲、申論題部分：(50分)

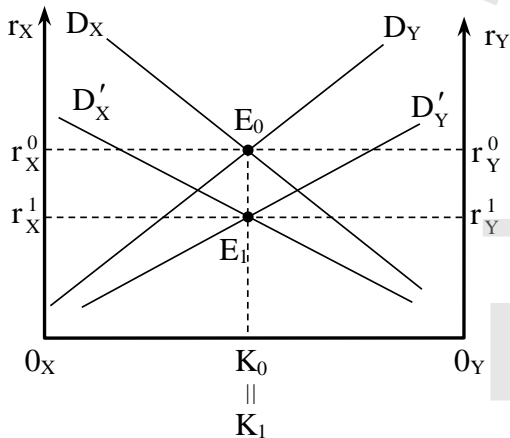
一、請就租稅歸宿 (tax incidence)、效率 (efficiency) 以及重分配 (redistribution) 三個面向，比較財產稅理論中的資本稅觀點 (capital tax view) 及受益觀點 (benefit view) 的差異。(20分) 請論述為什麼財產稅之累進性在探討稅制設計時是一個重要課題？(5分)

試題評析	本題考財產稅中關於租稅歸宿論點之資本稅觀點及受益觀點的差異，請依照題目指示清楚寫出租稅歸宿、效率及受益觀點的差異，並說明累進稅公平性與財產稅之關聯，應可得高分。
考點命中	《財政學（概要）》，高點文化出版，施敏編著，頁15-6~15-84。

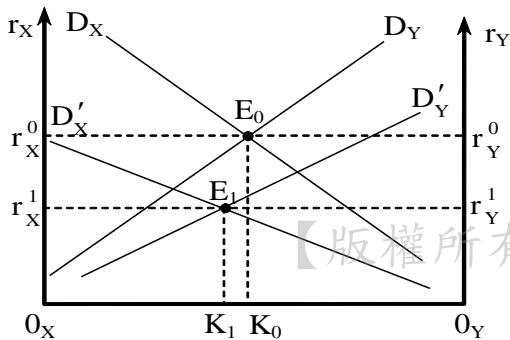
答：

(一)資本稅觀點

- 1.基本原理：認為對財產課稅，實際上相當於對財產的生產要素-資本（包括土地等）課稅，亦即將財產稅視為「資本稅」（capital tax）、「利潤稅」或一般財富稅。
- 2.單一稅率（產生一般租稅效果）：



- (1)若對所有部門的財產課徵單一稅率，由於資本要素稅報酬率皆相同，各部門無須調整生產要素的數量，使得稅前與稅後的資本數量完全一樣 ( $K_0=K_1$ )，但是要素報酬率由  $r_0$  下降為  $r_1$ 。因此，財產稅完全由資本所有者負擔。
- (2)財產稅具有累進性。
- 3.差別稅率（產生貨物稅效果）：



- (1)若採行差別稅率，對X部門或地區課較重的租稅，淨收益由  $D_X$  大幅下降為  $D'_X$ ；其他部門或地區Y課較輕的租稅，淨收益由  $D_Y$  小幅下降為  $D'_Y$ ，由於資本具有完全的流動性，會產生「差別稅率效果」或「貨

物稅效果」。說明如下：

- A. 隨著被課稅部門的生產要素淨報酬之下降，將往未被課稅的部門或地區移動，直至稅後報酬相等為止。故租稅會轉嫁，將由所有部門的生產要素所有者共同負擔。
- B. X部門資本持有量由 $O_X K_0$ 下降為 $O_Y K_1$ ，Y部門本持有量由 $O_Y K_0$ 增加為 $O_Y K_1$ 。

(2)新觀點的通說認為財產稅具有累進性。

(二)受益觀點(使用者付費觀點)

1. 認為財產稅是用來建設地方的財源，若人民能自由遷移，選擇其認為理想的地區居住，則其選擇決策也一併把財產稅納入考慮，所有財產稅類似於使用者付費觀念，公共設施愈佳的地區，人民所願意支付的財產稅(使用費)將愈高。
2. 將財產稅視為取得公共服務的成本代價，而每個人可透過交付財產稅來換取他們所要的服務水準，亦即人民將財產稅視為購買公共服務的價格，如此財產稅不會產生超額負擔，乃競爭性的均衡觀念。

(三)綜上所述，租稅歸宿、效率及重分配三個面向的差異

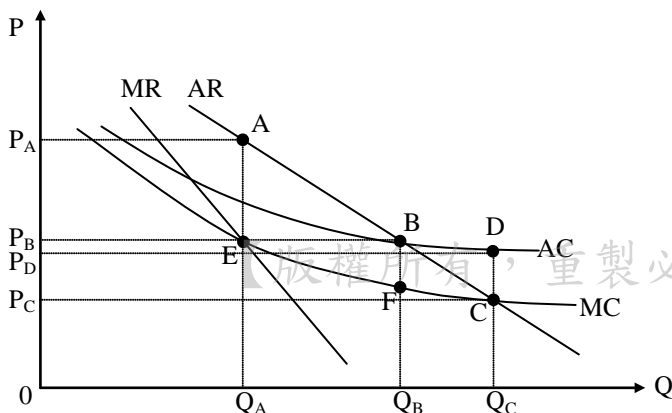
項目	資本稅觀點	受益觀點
租稅歸宿	租稅由資本所有者負擔。	租稅由使用者付費。
效率	如果課徵單一稅率，則符合資源配置效率； 如果課徵差額稅率，則產生替代效果，扭曲配置效率。	符合資源配置效率。
重分配	屬於累進稅，持有資本愈多者，必須負擔愈多租稅，具有所得重分配的效果。	使用者付費觀念，沒有資源重分配效果。

(四)財產稅乃對個人所累積資產價值課稅，具有存量特性。擁有財產者大多為富有者，具有累進稅性質之財產稅，符合量能課稅原則，財產愈多者，負擔愈多租稅。因此，財產稅是否具有累進性，是租稅是否具備「重分配」功能的重要公平課題，在貧富差異懸殊，且房地產價值高漲的現在，該課題更形重要。

二、請繪圖說明自然獨占(natural monopoly)的市場最大利潤訂價法所造成的無效率。(5分)為了解決自然獨占市場無效率的情況，請比較邊際成本訂價法(marginal cost pricing)、平均成本訂價法(average cost pricing)與兩部訂價法(two-part tariffs)三種訂價法對於市場配置效率的影響。(20分)

試題評析	本題考自然獨占市場之各種定價方法，及其對效率的影響。屬於財政學傳統基本款的重點，考生應該要好好把握本題，以建立基本分數。
考點命中	1.《財政學(概要)》，高點文化出版，施敏編著，頁16-10~16-11、16-32~16-34。 2.《高點·高上財政學總複習講義》第一回，施敏編撰，頁49。

答：



(一)最大利潤訂價法：

獨占廠商採行 $MR=MC$ 定價，均衡價格為 $P_A$ 、均衡數量 $Q_A$ ，價格過高、提供數量過少，扭曲資源配置，產生AEC之效率損失。

(二)邊際成本訂價法、平均成本訂價法、兩部式訂價法，對市場配置效率的影響：

項目	邊際成本訂價法	平均成本訂價法	兩部式訂價法
均衡條件	$AR=MC$	$AR=AC$	$MC$ +基本費
均衡數量	均衡價格 $P_C$ 、均衡數量 $Q_C$	均衡價格 $P_B$ 、均衡數量 $Q_B$	使用者付費= $MC$ 基本費率=定額稅 =虧損金額/使用人數
對配置效率的影響	1.符合資源配置效率的條件。 2.會產生 $P_D P_C CD$ 的虧損。	1.仍會產生資源配置效率損失，但扭曲縮小為 $\Delta BCF$ 。 2.此方法是維持預算平衡下的最小犧牲，有助於改善所得分配。	1.以「使用者付費( $MC$ )」收費，符合資源配置效率。 2.以「基本費率(定額稅)」彌補虧損，由使用者付費，由使用者負擔虧損，符合公平原則。

乙、測驗題部分：(50分)

- (C) 1 在兩人兩財的艾吉渥斯箱形圖 (Edgeworth box) 中，如原配置點不在契約線 (contract curve) 上，當配置點移向契約線上時：
- (A)如其中一個人效用增加，另一個人效用一定會減少
  - (B)兩個人的效用一定會同時增加
  - (C)如其中一個人效用維持不變，另一個人效用一定會增加
  - (D)如其中一個人效用減少，另一個人效用也會跟著減少
- (D) 2 在 A、B 兩人艾吉渥斯箱形圖 (Edgeworth box) 中，橫軸為 X 財貨，縱軸為 Y 財貨，若在原配置點上，A 對 X 與 Y 兩財貨的邊際替代率為 4，B 對 X 與 Y 兩財貨的邊際替代率為 2，則在下列何種重配置情況下，可以導致兩人的效用都增加？
- (A)A 用 4 個 Y 與 B 交換 1 個 X
  - (B)A 用 4 個 Y 與 B 交換 2 個 X
  - (C)A 用 4 個 Y 與 B 交換 3 個 X
  - (D)A 用 3 個 Y 與 B 交換 1 個 X
- (C) 3 效用可能線 (utilities possibilities curve) 上的效用組合具備下列何種特徵？
- (A)符合效率且公平
  - (B)無效率但公平
  - (C)符合效率但不一定公平
  - (D)無效率且不公平
- (D) 4 「購併」(merger) 可以解決加害廠商與受害廠商間的外部性問題是因為：
- (A)受害廠商之股東可得到分紅
  - (B)加害廠商需付出購併支出
  - (C)廠商家數減少，市場較具效率性
  - (D)廠商間之外部傷害內部化
- (D) 5 下列何者非屬「中位數投票者定理」得以成立的充分條件？
- (A)投票者均呈現單峰式偏好
  - (B)投票者不考慮策略性投票
  - (C)投票議決的政策為單一維度
  - (D)投票總人數必須為奇數
- (A) 6 考慮 X 計畫今天支出 100 元，而一年後可回收 110 元；Y 計畫於今天支出 1000 元，但可於一年後回收 1080 元，若假設市場自由借貸利率為 6%，則下列敘述何者正確？
- (A)根據內部報酬率法，應選 X 計畫
  - (B)根據內部報酬率法，應選 Y 計畫
  - (C)根據淨現值法，應選 X 計畫
  - (D)根據淨現值法，二計畫皆不可行
- (B) 7 在成本效益分析中，下列那一個看法會使社會折現率 (social discount rate) 較市場報酬率來得低？
- (A)公部門關心的是目前世代，對未來世代較不關心
  - (B)依據溫和專利 (paternalism) 的論調，公部門認為老百姓應減少目前消費，以換取未來擁有更多
  - (C)政府認為市場上私人所提供的投資過多，已造成負的外部性
  - (D)政府認為應重視目前的消費而輕忽未來的消費
- (D) 8 關於林達爾模型 (Lindahl Model) 均衡的敘述，下列何者正確？
- (A)依據量能原則的觀念，其結果與全體一致決的投票結果相同
  - (B)依據受益者付費的觀念，其結果與絕對多數決的投票結果相同
  - (C)依據量能原則的觀念，其結果與相對多數決的投票結果相同
  - (D)依據受益者付費的觀念，其結果與全體一致決的投票結果相同
- (B) 9 在代議民主的體制中，中位數投票者定理可以用來判斷或解釋：
- (A)候選人的領導能力
  - (B)政黨的政見競相趨同
  - (C)選舉中民意變化的趨勢
  - (D)在位者競選連任的優勢

- (D) 10 一個投票者在享用不同數量的公共財時，對應某一水準可得到最高的效用值，且愈偏離該水準效用值愈低，這種偏好可稱為：  
 (A) 搭便車偏好 (B) 混合式偏好 (C) 非理性偏好 (D) 單峰式偏好
- (B) 11 關於公共年金制度的敘述，下列何者正確？  
 (A) 在薪資成長率低於物價成長率的時期，年金給付依薪資成長率調整會對年金請領者較有利  
 (B) 因應被保險人提早退休或延後退休的需求，常會有減額年金與增額年金的設計  
 (C) 為保障經濟弱勢，可設計讓低所得者的年金所得替代率小於高所得者  
 (D) 理論上淨年金所得替代率 (net pension replacement rate) 會低於毛年金所得替代率 (gross pension replacement rate)
- (A) 12 假設 A、B 兩人的效用函數如下圖所示，社會福利函數為  $W=2U_A+U_B$ ，社會總財富為 100 元，則政府應該如何分配該財富才會達到社會福利最大？  
  
 (A) A 得到 100 元，B 得到 0 元  
 (B) A 得到 0 元，B 得到 100 元  
 (C) A 得到 50 元，B 得到 50 元  
 (D) A 得到 67 元，B 得到 33 元
- (B) 13 所謂將個人的需求曲線「垂直加總」而成社會的總需求曲線，是指：  
 (A) 在相同的價格下，將每人不同的消費數量加總而得 (B) 在相同的數量下，將每人不同的願付價格加總而得  
 (C) 在不同的價格下，將每人相同的消費數量加總而得 (D) 在不同的數量下，將每人相同的願付價格加總而得
- (C) 14 有關社會健康保險的部分負擔 (co-payment) 制度敘述，下列何者錯誤？  
 (A) 自付額 (deductible) 是部分負擔制度的類型之一  
 (B) 部分負擔的目的，主要是加強醫療服務使用者的成本意識  
 (C) 我國全民健康保險的保險對象，原則上應自行負擔門診費用的 40%  
 (D) 我國山地離島地區之就醫，免部分負擔
- (B) 15 下列何者非屬雷姆西法則 (Ramsey rule) 之應用？  
 (A) 對於非主要工作者的所得課以較輕之租稅負擔  
 (B) 對於所得較高的家庭課以較高之租稅負擔  
 (C) 對於政府提供財貨中受補償需求彈性較大者索取較低的使用費  
 (D) 對於民生必需品課以較高的稅率
- (A) 16 在單一市場部分均衡的分析架構下，假設沒有其他的扭曲，受補償需求線為負斜率直線、供給線為水平線，無謂損失計算公式之決定因素，不包括下列何者？  
 (A) 所得彈性 (B) 稅率  
 (C) 稅前對於被課稅財貨之支出水準 (D) 受補償需求彈性
- (D) 17 以  $I_0$  與  $I_1$  表示所得， $I_1 > I_0$ ；以  $T_0$  及  $T_1$  表示相對應之稅負。以平均稅率判斷累進或累退的情形下，考慮以下兩種累進度衡量指標， $v_1$ 、 $v_2$ ：  

$$v_1 = \frac{\frac{T_1}{I_1} - \frac{T_0}{I_0}}{\frac{T_1}{I_1} - \frac{T_0}{I_0}}, v_2 = \frac{\frac{T_1 - T_0}{I_1} - \frac{T_1 - T_0}{I_0}}{\frac{T_1 - T_0}{I_1} - \frac{T_1 - T_0}{I_0}}$$
 下列敘述何者錯誤？  
 (A)  $T_1/I_1 > T_0/I_0$  時，稅率結構為累進  
 (B)  $v_2$  表示稅收的所得彈性，當  $v_2$  越大時，稅率結構越為累進  
 (C)  $v_1$  表示平均稅率的變化，當  $v_1$  越大時，稅率結構越為累進  
 (D)  $v_1$  及  $v_2$  兩公式雖然不同，但所得出判斷累進度變化的方向一致
- (A) 18 根據哈伯格 (A. C. Harberger) 的租稅歸宿一般均衡模型分析，當公司部門為資本密集產業時，對公司所得課稅而產生的要素替代效果，將使勞動的稅後工資率如何變動？  
 (A) 上升 (B) 下降 (C) 不變 (D) 不一定
- (B) 19 根據海格—賽蒙 (Haig-Simons) 對所得的定義，下列敘述何者錯誤？  
 (A) 所得是在一定期間內使個人消費能力淨增加的貨幣價值 (B) 所得為在一定期間內個人所獲取之收入總額  
 (C) 所得為在一定期間內實際消費金額加上財富增加的淨額 (D) 儲蓄代表潛在消費能力的增加，也必須被包含進來
- (C) 20 近幾年所得稅法為了避免對於已婚者懲罰性加稅，且欲盡量避免扭曲個人選擇，下列敘述何者正確？  
 (A) 夫妻的各類扣除額都可以分開申報扣除 (B) 夫妻的各類所得都可以分開申報  
 (C) 夫妻的各類所得都可以分開計稅但須合併申報 (D) 夫妻只有薪資所得可以分開計稅
- (B) 21 目前我國中央政府對直轄市及縣 (市) 政府所採用的補助款方式有那二種？  
 (A) 一般性補助款及統籌分配稅款 (B) 一般性補助款及計畫性補助款  
 (C) 普通性補助款及特別性補助款 (D) 一般性補助款及分類性補助款
- (C) 22 民國 98 年春節前，政府發行消費券每人 3600 元，其經費來源主要為何？  
 (A) 租稅，因為屬政府消費性支出 (B) 租稅，因為屬政府資本性支出  
 (C) 舉債 (D) 公營事業民營化收入
- (B) 23 下列何者可以解釋捕蠅紙效果 (flypaper effect) 的現象？  
 (A) 中位數選民定理 (B) 官僚體系 (C) 政黨政治 (D) 財政紀律
- (A) 24 預算在不同的程序階段有不同的名稱，各主管機關依其施政計畫初步估計之收支，稱之為：  
 (A) 概算 (B) 預算案 (C) 總預算 (D) 分配預算
- (D) 25 政府公共建設財源有時需要依靠公債的發行，若以公債利率作為公共計畫評估之折現率，下列敘述何者正確？  
 (A) 公債利率較市場利率為高 (B) 高估資金的社會成本  
 (C) 公債利率可以反映政府失敗之風險 (D) 公債利率較市場利率為低