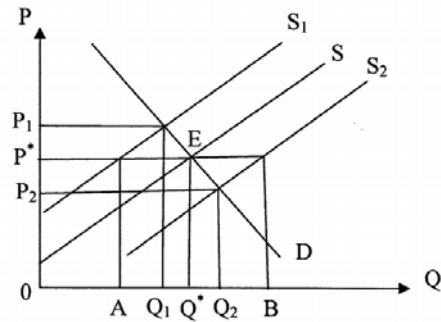


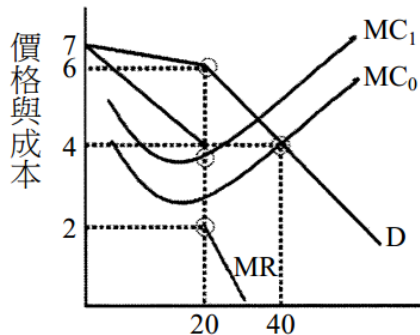
《經濟學大意》

- (A) 1 生產可能線為負斜率，這表達了那一個重要的經濟觀念？
 (A)機會成本 (B)邊際替代率遞減 (C)邊際成本遞增 (D)經濟成長
- (C) 2 陳甲和王乙二人正在考慮是否合組公司，陳甲2天可以生產一個產品，王乙則需要3天；開發一個客戶陳甲需要4天，王乙則需要7天。下列敘述何者正確？
 (A)陳甲和王乙合作是不值得的，陳甲應該自己做
 (B)陳甲1/3的時間開發客戶2/3的時間生產產品，而王乙只負責生產產品
 (C)陳甲負責開發客戶，王乙負責生產產品
 (D)陳甲負責生產產品，王乙負責開發客戶
- (A) 3 下列何者變動，不一定會造成物品需求線的右移？
 (A)所得的增加 (B)替代品的價格上升 (C)互補品的價格下跌 (D)對將來預期價格的上升
- (A) 4 近年來臺灣致力於與美國等國簽訂「自由貿易協定」成立自由貿易區。下列關於自由貿易區的描述，何者正確？
 (A)只對締約國撤除貿易障礙，對區域外國家維持原有的貿易障礙
 (B)對區域內取消關稅，對外採取一致的關稅
 (C)區域內的生產要素可以自由流通
 (D)使用共同貨幣
- (C) 5 出口補貼和進口關稅會造成那種相同的貿易效果？
 (A)本國產量減少 (B)生產者剩餘減少 (C)消費者剩餘減少 (D)政府財政惡化
- (C) 6 消費者對於個人電腦的購買行為合乎需求法則，所以若記憶體價格下降，使得個人電腦價格下降，則個人電腦的需求會產生下列何種變化？
 (A)需求量減少 (B)需求減少 (C)需求量增加 (D)需求增加
- (B) 7 下列何者為對某一商品需求減少的可能原因？
 (A)其替代品的價格上揚 (B)其互補品的價格上揚
 (C)其生產成本提高 (D)其生產技術提高
- (C) 8 如果兩種商品互為替代品時，它們之間的需求交叉彈性為何？
 (A)零 (B)負值 (C)正值 (D)無窮大
- (A) 9 根據WTO的規範，臺灣若對美國汽車課徵較低的關稅，就不能對德國汽車課徵較高的關稅。這是那一個規範的原則？
 (A)最惠國待遇原則 (B)國民待遇原則 (C)自由主義原則 (D)平等貿易原則
- (D) 10 當需求線水平時，下列何者正確？
 (A)對於特定數量的商品，願意支付任何價格 (B)由供給線的位置，決定其均衡價格
 (C)由需求線的位置，決定其均衡數量 (D)由需求線的位置，決定其均衡價格
- (A) 11 假設市場的需求為 $Q=108-2P$ ，供給為 $P=20+0.5Q$ ，請問市場的均衡價格和均衡產量各為多少？
 (A)均衡價格37，均衡產量34 (B)均衡價格35.2，均衡產量37.6
 (C)均衡價格37.6，均衡產量35.2 (D)均衡價格17，均衡產量74
- (D) 12 其他條件不變下，隨著消費數量的增加，每一單位所帶來之效用愈來愈低，稱之為何種法則？
 (A)需求法則 (B)供給法則 (C)效用極大法則 (D)邊際效用遞減法則
- (C) 13 如圖所示，假設高麗菜市場的均衡是E點。當歉收時，供給會減少到 S_1 ；當豐收時，則增加到 S_2 。如果政府希望將高麗菜價格平穩在 P^* ，則下列何者是正確的做法？

【版權所有，重製必究！】



- (A)歉收時提供 $\overline{Q_1 Q^*}$ 數量；豐收時收購 $\overline{Q^* Q_2}$ 數量
 (B)歉收時收購 $\overline{Q^* Q_2}$ 數量；豐收時提供 $\overline{Q_1 Q^*}$ 數量
 (C)歉收時提供 $\overline{A Q^*}$ 數量；豐收時收購 $\overline{Q^* B}$ 數量
 (D)歉收時收購 $\overline{Q^* B}$ 數量；豐收時提供 $\overline{A Q^*}$ 數量
- (D) 14 人之所以會有「喜新厭舊」的現象是因為下列何種原因所造成？
 (A)供給法則 (B)逆選擇 (C)存在外部成本 (D)邊際效用遞減
- (A) 15 阿珍每個月花費1,500元看6場電影。每場電影對她的價值分別是：第1場為400元，第2場為370元，第3場為340元，第4場為310元，第5場為280元及第6場為250元。阿珍看第6場電影的「消費者剩餘」為：
 (A)0元 (B)30元 (C)250元 (D)450元
- (B) 16 規模報酬不變，是指當所有投入要素同時增加某一比例會造成下列何種變動？
 (A)產量不變 (B)產量增加相同的比例
 (C)長期平均成本增加比例等於投入要素增加比例 (D)邊際產量增加
- (A) 17 下列何種是「規模不經濟」的含義？
 (A)長期平均成本遞增 (B)長期邊際成本遞增
 (C)短期平均成本遞增 (D)短期邊際成本遞增
- (C) 18 經濟學區分長期與短期的標準在於何種條件？
 (A)時間是否超過一年 (B)廠商大小 (C)有無固定成本 (D)有無變動成本
- (D) 19 若阿忠開了一家咖啡廳，開幕後至今已連續虧損3個月，試問追求利潤最大的阿忠仍繼續經營的原因為何？
 (A)阿忠爸爸財力雄厚 (B)阿忠本身不支薪
 (C)阿忠擔心咖啡廳員工失業 (D)咖啡廳的機器設備成本很高
- (B) 20 下列有關獨占的敘述，何者錯誤？
 (A)在短期均衡時，利潤可能為負 (B)必定在平均成本的最低點生產
 (C)價格大於邊際成本 (D)通常會帶來無謂損失 (deadweight loss)
- (D) 21 下圖中，MR、MC與D各為廠商之邊際收益線、邊際成本線與所面臨之需求線。請問此種廠商正處於何種市場環境？



【版權所有】

- (B) 22 完全競爭廠商為價格接受者，故下列敘述何者正確？
 (A)廠商之供給線為水平 (B)廠商之價格等於其邊際收益
 (C)廠商之平均收益大於其邊際收益 (D)廠商之需求線具有負斜率
- (B) 23 長期下，完全競爭市場中的廠商不會存在虧損的原因為何？
 (A)廠商為價格接受者 (B)廠商可以自由進出市場
 (C)長期下的所有生產要素均可調整 (D)廠商已經學到經驗知道如何避免虧損
- (A) 24 一般而言，獨占下的社會福利較完全競爭下低的原因為何？
 (A)獨占者有訂價能力 (B)只有一家廠商所以無法滿足市場需求
 (C)獨占下的消費者願付價格較低 (D)獨占具有範疇經濟
- (B) 25 關於廠商採取第三級差別訂價的敘述，下列何者錯誤？
 (A)採取差別訂價的產品其品質和成本都相同
 (B)採取差別訂價必定可以提高社會福利水準
 (C)必須是消費者可以分群和商品不能轉售為前提
 (D)不同市場的需求彈性和該市場的訂價高低成反比
- (A) 26 假設一廠商僱用4個勞工，第4個勞工的邊際產量為5、均衡工資為7元。若商品的價格為1.5元，則此面對完全競爭商品及勞動市場的廠商應採取下列何種策略，以增加其利潤？
 (A)增加勞工僱用量 (B)增加勞工生產力 (C)降低工資 (D)減少勞工僱用量
- (D) 27 如果政府宣布：「為了保障勞工福利，最低薪資提高為5萬元」，對於勞動市場會產生那些影響？①就業增加 ②失業增加 ③有超額需求 ④有超額供給
 (A)①③ (B)①④ (C)②③ (D)②④
- (C) 28 當排放污染的獨占廠商達到利潤極大時，下列敘述何者正確？
 (A)社會邊際成本必大於社會邊際效益 (B)社會邊際成本必小於社會邊際效益
 (C)社會邊際成本必大於廠商邊際收益 (D)社會邊際成本必小於廠商邊際收益
- (D) 29 下列何者不是政府失靈的原因？
 (A)公務員有私心 (B)利益團體的遊說 (C)多數決的矛盾 (D)政府提供的服務有共享性
- (C) 30 下列何者將造成總合需求線向左移動？
 (A)政府支出增加 (B)購買進口品意願降低 (C)投資意願降低 (D)貨幣貶值
- (B) 31 下列那一個不是行政院主計總處編製的物價指數？
 (A)消費者物價指數 (B)消費者信心指數 (C)營造工程物價指數 (D)出口物價指數
- (A) 32 若以家戶最高以及最低所得組之所得倍數來衡量所得分配，則家戶所得等分分的越多，譬如將5等分改為10等分，則所得倍數會如何變動？
 (A)增加 (B)減少 (C)不變 (D)不一定，增加或減少視該縣市人口多寡而定
- (C) 33 假設經濟體系僅有兩種物品，西元2004年兩種商品的價格分別為3元與4元，此時民眾的消費量分別為10與15。倘若2008年這兩種商品的價格變成5元與6元，且民眾的消費量變成20與30。若以2004年為基年，2008年之物價指數為多少？
 (A)100 (B)146 (C)156 (D)165
- (B) 34 下列關於失業的敘述，何者正確？
 (A)當經濟體系處於充分就業時，所有人都有工作
 (B)無循環性失業下的產出水準稱之為「潛在產出」
 (C)結構性失業可以使用擴張性的財政政策來消除
 (D)摩擦性失業可以利用緊縮性的貨幣政策加以消除
- (A) 35 下列那一項是國民生產毛額與國內生產毛額的主要差異？
 (A)要素在國外所得淨額 (B)間接稅淨額 (C)投資淨額 (D)出口淨額
- (B) 36 為了要自己烘培李小弟慶生所需的蛋糕，李媽媽購買了一些麵粉。這些麵粉是麵粉廠利用

【版權所有，重製必究！】

- 小麥製造的，小麥是農夫用勞動生產出來的。其中那些物品是計入國民生產毛額的消費者最終需求？
- (A)蛋糕 (B)麵粉 (C)小麥 (D)農夫的勞動
- (B) 37 若大華西元2006年以及2008年的稅前名目所得分別為75萬元以及80萬元，但2008年的一般物價水準較2006年上漲5%。若2006年的物價指數為100，則大華2008年的實質所得約為多少？
- (A)75萬元 (B)76萬元 (C)78萬元 (D)80萬元
- (B) 38 「失業者」不可能是：
- (A)年滿15歲者 (B)不滿意現在工作者 (C)正在找工作者 (D)有工作能力者
- (C) 39 下列何者是可支配所得以外的因素所決定的民間消費？
- (A)民間消費支出 (B)政府消費支出 (C)自發性消費支出 (D)誘發性消費支出
- (A) 40 在其他條件不變之下，若日本自發性地多進口一些臺灣的水果，則臺灣的國民所得如何變化？
- (A)提高 (B)降低 (C)不變 (D)不確定
- (A) 41 貨幣供給上升時，下列敘述何者正確？
- (A)短期名目利率下降，實質產出增加 (B)短期名目利率上升，物價水準上升
(C)長期物價不受影響 (D)長期名目利率下降
- (D) 42 假設一個國家某年年底的準備貨幣是2,000億元，流通在外的通貨是1,000億元，下列敘述何者錯誤？
- (A)銀行體系的存款準備金是1,000億元
(B)若存款準備率是0.1，則最大的貨幣供給量是10,000億元
(C)若存款準備率是0.1，則銀行體系最多可以創造10,000億元的存款貨幣
(D)若流通在外的通貨都存入銀行體系，則銀行體系的存款準備金為2,000億元
- (A) 43 下列何者具有外部經濟效果的特性？
- (A)網路 (B)石化業 (C)水泥業 (D)民宿
- (C) 44 下列有關投資理財之敘述，何者正確？
- (A)若你的投資組合由理財顧問決定，則風險為零
(B)你的風險偏好對你的投資組合不重要
(C)投資組合的平均報酬和風險有取捨的關係
(D)投資都有風險，就像賭博一樣，所以無需了解投資標的物
- (D) 45 下列有關資產之敘述，何者錯誤？
- (A)黃金是實質資產 (B)股票是金融性資產 (C)房子是實質資產 (D)存款是實質資產
- (A) 46 景氣在擴張的時期，通常利率與利潤率的變動方向為何？
- (A)利率與利潤率均上升 (B)利率下降，利潤率上升
(C)利率上升，利潤率下降 (D)利率與利潤率均下降
- (D) 47 假定我國全部稅收的平均稅率為20%，南韓為25%；我國平均國民所得為新臺幣50萬元，南韓為新臺幣40萬元，則下列敘述何者正確？
- (A)我國平均稅額較南韓為低 (B)我國平均稅額較南韓為高
(C)我國稅後平均國民所得較南韓為低 (D)我國稅後平均國民所得較南韓為高
- (C) 48 當國際收支帳中的「經常帳」為順差時，通常代表何種意義？
- (A)一國政府收入大於支出 (B)一國國內投資大於儲蓄
(C)一國貿易出口大於進口 (D)一國外匯市場需求大於供給
- (C) 49 當一國貨幣貶值時，會造成此國之進口或出口產生什麼變化？
- (A)進口增加 (B)出口減少 (C)進口減少 (D)進口與出口同額增加

- (D) 50 下列那一項是中央銀行所持有的國外金融性資產淨額？
(A)國外要素所得淨額 (B)國際貨幣 (C)外幣存款 (D)外匯存底

高
點
·
高
上

【版權所有，重製必究！】