

# 《國際經濟學》

## 試題評析

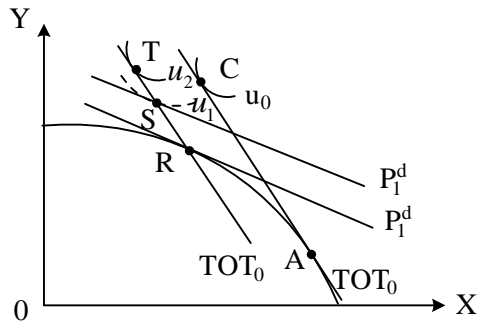
國貿理論與政策兩大題難易適中，第一大題為關稅與補貼之一般均衡分析比較，課堂上一再強調為重點；第二題為計算題，僅以經濟學基礎應付已足夠。

國際經濟學金融部份，今年考題較傳統，均為國際金融上的「公定」單元，故只要熟讀筆記，應可完全掌握。第三題列示所有資本移動圖形再配合固定的推論可得滿分。第四題只須分述各學派貶值對國際收支的主張，再簡單綜合即為完整答案。

一、假設有一小個國家生產及消費米和布兩種商品，其中布為出口品，米為進口品。若政府認為在自由貿易之下，國內米的產量太低（以致進口量太高），而考慮採行（一）對進口品（米）課徵關稅；或（二）對國內米的生產給予補貼，以使米的產量達到理想的目標。試問那一種政策的社會成本較低？請以生產可能曲線（production possibilities curve）和無異曲線（indifference curve）詳細分析之。（25分）

**答：**

假設布為X財，米為Y財，自由貿易下國內相對價格等於貿易條件，以  $TOT_0 = \frac{P_X}{P_Y}$  表示，均衡生產點為A點（ $MRT_{XY} = TOT_0$ ），消費點為C點（ $MRS_{XY} = TOT_0$ ），出口X財，進口Y財，福利為無異曲線  $u_0$



（一）課進口關稅之效果

若對 Y 財課  $t\%$  進口關稅，小國之貿易條件不變，但國內相對價格以  $P_1^d$  表示，

$P_1^d = \frac{P_X}{P_Y(1+t)} = \frac{TOT_0}{1+t} < TOT_0$ 。生產點為 R 點（ $MRT_{XY} = P_1^d$ ），多生產 Y 財少生產 X 財，達到增加國內

米產量之目的，消費點為 S 點（ $MRS_{XY} = P_1^d$ ），福利降至無異曲線  $u_1$ 。

（二）對國內米生產補貼之效果

若補貼率為  $S\% = t\%$ ，生產者面對之國內相對價格亦為  $P_1^d$ ， $P_1^d = \frac{P_X}{P_Y(1+S)} = \frac{P_X}{P_Y(1+t)}$ ，故生產點亦為 R

點。但消費者面對之相對價格維持自由貿易下之  $TOT_0 = \frac{P_X}{P_Y}$ ，消費點為 T 點（ $MRS_{XY} = TOT_0$ ），福利為

$u_2 > u_1$ 。

（三）結論：補貼生產之社會成本較低，即福利相對較高。

二、假設本國某進口品的需求函數如下：（25分）

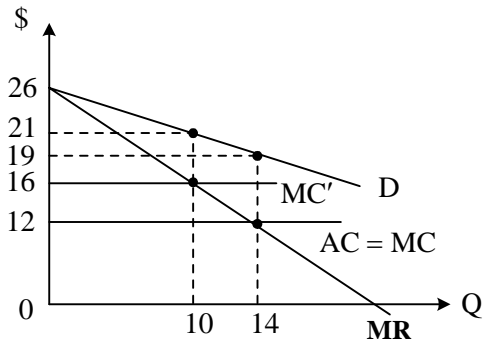
$$Q^d = 52 - 2P$$

式中 $Q^d$ 為本國消費者對該進口品的需求量， $P$ 為該商品的價格。假定國外獨占廠商生產該商品之邊際成本（marginal cost）固定為12，並進一步設平均成本（average cost）等於邊際成本，試問：

- （一）當本國未課徵關稅時，國外獨占廠商對本國進口該商品的定價為何？
- （二）當本國課徵從量關稅（即每單位進口品課徵 $t=4$ ）時，國外獨占廠商對本國進口該商品的定價為何？
- （三）計算因課徵關稅造成本國消費者剩餘（consumer surplus）的變化。
- （四）計算課徵關稅後，國外獨占廠商的利潤中轉移為本國關稅收入的數額。
- （五）就全社會而言，本國課徵關稅產生利得或損失？數額為何？

**答：**

（一）外國獨佔廠商面對本國消費者之需求線即為： $P = 26 - 0.5Q$ ，其邊際收入 $MR = 26 - Q$ 。依利潤極大化條件 $MR = MC$ ， $26 - Q = 12$ ， $Q = 14$ ， $P = 26 - 0.5 \times 14 = 19$ 。其關係如下圖。

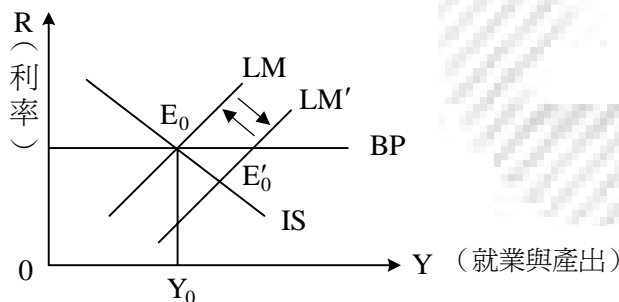


- （二）課從量關稅每單位 $t=4$ ，則 $MC' = 12 + 4 = 16$ ，再依利潤極大化條件 $MR = MC'$ ， $26 - Q = 16$ ， $Q = 10$ ， $P = 26 - 0.5 \times 10 = 21$ 。
- （三） $\Delta CS = (10 + 14) \times (21 - 19) \div 2 = 24$ （減少）。
- （四）總稅收 $= 4 \times 10 = 40$ 。
- （五）國外獨佔利潤原先為 $98 (= 14 \times 7)$ ，稅後為 $50 (= 5 \times 10)$ ，減少48。消費者剩餘與獨佔利潤共減少 $72 (= 24 + 48)$ ，稅收收入為40，故全經濟體系福利淨損失32。

三、假設一個小型開放經濟（small open economy）有大量失業，以致其物價固定不變，試利用IS-LM-BP模型分析在固定匯率制度之下，擴張性貨幣政策對於就業的影響，並輔以圖形詳細說明此一政策之就業效果與國際間資本移動性的關係。（25分）

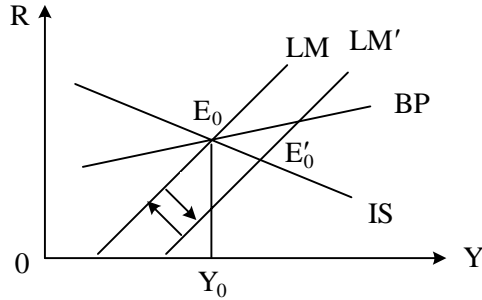
**答：**

（一）國際資本完全移動 $\Rightarrow$ BP水平



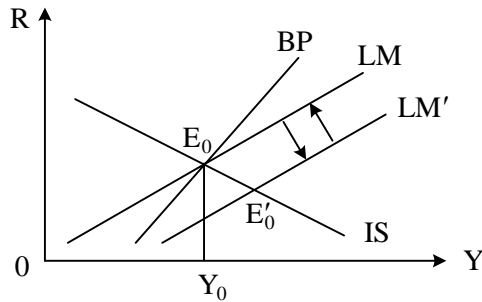
$\Rightarrow M^S \uparrow \Rightarrow LM$  右移至  $LM' \Rightarrow E_0 \rightarrow E'_0$ ， $E'_0$  點國際收支逆差，固定匯率下，央行於匯市賣出外匯  
 $\Rightarrow M^S \downarrow \Rightarrow LM$  左移回  $LM \Rightarrow E'_0 \rightarrow E_0$ ，產出與就業不變， $Y = Y_0$ ，政策無效。

(二) 國際間資本移動程度相對較大，BP 較 LM 平坦



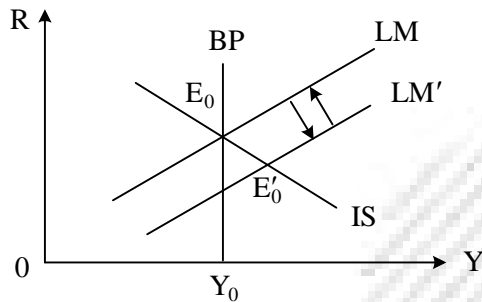
$\Rightarrow M^S \uparrow \Rightarrow LM$  右移至  $LM' \Rightarrow E_0 \rightarrow E'_0$ ， $E'_0$  有逆差，央行賣匯  
 $\Rightarrow M^S \downarrow \Rightarrow LM'$  左移回  $LM \Rightarrow E'_0 \rightarrow E_0$ ， $Y = Y_0$  政策無效。

(三) 國際間資本移動程度相對較小，BP 較 LM 陡峭



$\Rightarrow M^S \uparrow \Rightarrow LM$  右移至  $LM' \Rightarrow E_0 \rightarrow E'_0$ ， $E'_0$  有逆差，央行賣匯  
 $\Rightarrow M^S \downarrow \Rightarrow LM'$  左移回  $LM \Rightarrow E'_0 \rightarrow E_0$ ， $Y = Y_0$  政策無效。

(四) 國際間貨幣完全不能移動，BP 垂直



$\Rightarrow M^S \uparrow \Rightarrow LM$  右移至  $LM' \Rightarrow E_0 \rightarrow E'_0$ ， $E'_0$  有逆差，央行賣匯  
 $\Rightarrow M^S \downarrow \Rightarrow LM'$  左移回  $LM \Rightarrow E'_0 \rightarrow E_0$ ， $Y = Y_0$ ，政策無效。

四、詳述彈性學派 (Elasticity approach)、支用學派 (Absorption approach) 和貨幣學派 (Monetary approach) 貶值理論的要旨，並做簡要的綜合。(25分)

**答：**

- (一)彈性學派：貶值使出口品價格以外幣表示下降，出口增加也使進口品以國幣表示的價格提高進口減少，在兩國進口需求彈性的和要大於一，即滿足馬婁條件下，國際收支改善。但若外匯供給彈性為負，亦即外匯供給線為負斜率，且外匯需求彈性的絕對值小於外匯供給彈性的絕對值下，貶值將使國際收支惡化。
- (二)支用學派：貶值使貿易條件惡化，以進口量表示的實質所得減少，對國內吸納（國內支出）減少，此為貶值對國內支用的所得效果。此外貶值使進口品價格上升，社會大眾將移轉其支用由進口品轉向國產品，使國內支用增加，此為貶值對國內支用的替代效果。  
當替效大於所效時，國內支用增加，國際收支惡化但產出及就業增加。反之，當替效小於所效時，國內支用減少，國際收支改善，但產出及就業減少。
- (三)貨幣學派：貶值使物價水準上升，依劍橋方程式  $M^d = KPY$ ，將帶來貨幣需求增加，進口減少，出口增加，國際收支改善。
- (四)由上述可知，貶值必使出口增加，進口減少，但國際收支之改善與否，在彈性學派其條件為兩國進口需求彈性的和要大於一。支用學派則需在社會已達充分就業下，貶值對國內支用的所效需大於替效。至於貨幣學派則是藉貶值影響貨幣需求來調整國際收支。故三個學派對於貶值對國際收支影響的主張本質上是異曲同工的，故即均視貶值之後社會大眾對本國財貨與外國財貨，以及貶值之後社會大眾對財貨與貨幣需求的調整狀況而定。