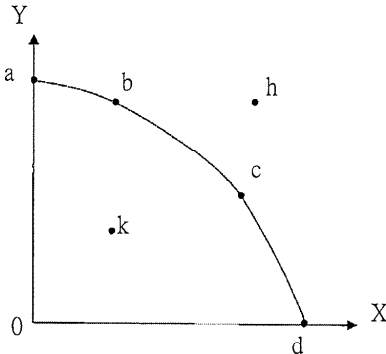


# 《經濟學概要與財政學概要》

- C 1 如果所得增加對 X 財的需求毫無影響，則 X 財為：  
 (A) 正常財 (B) 劣等財 (C) 完全無所得彈性 (D) 完全所得彈性
- C 2 當某一商品的價格下降使其總收益下降時，表示該商品的需求價格彈性絕對值：  
 (A) 大於 1 (B) 大於 0 (C) 小於 1 (D) 可能為任意值
- C 3 下列關於有效的「價格上限」與「價格下限」的敘述，何者正確？  
 (A) 政府訂定價格上限可以保護生產者 (B) 政府訂定價格下限可以保護消費者  
 (C) 價格上限下的法定價格一定低於均衡價格 (D) 價格下限下的法定價格低於價格上限下的法定價格
- B 4 何種因素會使得臺北市的照相機供給彈性大於花蓮縣？  
 (A) 臺北市消費者比較有錢 (B) 臺北市的相機業者較多  
 (C) 花蓮的風景較好 (D) 臺北市的展覽比較多
- C 5 需求函數為  $Q^d = 4 - 0.5P$ ，供給函數為  $Q^s = -2 + 0.5P$ ，其中  $Q$  為數量， $P$  為價格。請問市場均衡的數量與價格為何？  
 (A)  $Q = 2, P = 4$  (B)  $Q = 4, P = 12$  (C)  $Q = 1, P = 6$  (D)  $Q = 10, P = 12$
- A 6 假設一國在自由貿易下會有完全專業化的現象，則該國生產可能線比較有可能是下列何種情形？  
 (A) 生產可能線為直線，且斜率和國際價格線斜率不同  
 (B) 生產可能線為直線，且斜率和國際價格線斜率相同  
 (C) 生產可能線為向外凸出的曲線，且斜率和國際價格線斜率不同  
 (D) 生產可能線為向外凸出的曲線，且斜率和國際價格線斜率相同
- A 7 假設阿俊有四個創業的方案，預估每月可獲利的金額各是：A 案（50,000 元）、B 案（45,000 元）、C 案（30,000 元）、D 案（25,000 元），則下列敘述何者正確？  
 (A) 阿俊選擇 B 案的機會成本等於選擇 D 案的機會成本 (B) 阿俊選擇 B 案的機會成本大於選擇 C 案的機會成本  
 (C) 阿俊選擇 A 案的機會成本等於選擇 D 案的機會成本 (D) 阿俊選擇 A 案的機會成本大於選擇 C 案的機會成本
- D 8 有關短期成本的描述，下列何者錯誤？  
 (A) 短期邊際成本線通過短期平均成本線之最低點 (B) 短期邊際成本線通過短期平均變動成本線之最低點  
 (C) 短期平均固定成本線沒有最低點 (D) 短期平均變動成本線高於短期平均成本線
- A 9 假設市場需求函數為  $Q = 100 - P$ ，供給函數為  $Q = 4P$ ，則市場均衡時，生產者剩餘為：  
 (A) 800 (B) 1,600 (C) 3,200 (D) 6,400
- C 10 某廠商產量為 180 時，其邊際成本為 50、平均成本為 60，而產量為 230 時，其邊際成本為 70、平均成本為 65。此時該廠商平均成本最低點的產量，是：  
 (A) 少於 180 (B) 大於 230 (C) 介於 180 與 230 之間 (D) 介於 50 與 70 之間
- C 11 關於「完全競爭市場與完全差別訂價的獨占」兩者共有的特性，下列敘述何者正確？  
 (A) 廠商的邊際收益線都在平均收益線下面 (B) 消費者剩餘都是零  
 (C) 都能達到最大的經濟效率 (D) 市場價格都會等於廠商的邊際成本
- B 12 假設某生產要素的需求函數為  $D = 60 - P$ ，供給函數為  $S = -20 + P$ ，其中  $D$  為需求量， $S$  為供給量， $P$  為要素的使用價格。則其經濟租為何？  
 (A) 100 (B) 200 (C) 300 (D) 400

- B 13 下圖是某國生產 X 和 Y 的生產可能線，下列何者不會是造成 k 點生產組合的原因？  
 (A) 土地減少  
 (B) 勞動增加  
 (C) 只用部分生產資源  
 (D) 使用前一代的機器設備



- C 14 有關市場機能之描述，下列何者錯誤？  
 (A) 當有超額需求時，價格將上漲  
 (B) 當有供給量超過需求量時，價格將下跌  
 (C) 政府扮演調整價格之要角  
 (D) 價格機能將使市場達到均衡
- A 15 某完全競爭廠商的成本函數為  $TC(q) = q^2 + 3q + 10$ ，請問市場價格要低於多少，廠商才會退出市場？  
 (A) 3 (B) 4 (C) 10 (D) 絕不會退出市場
- A 16 若目前的消費者物價指數是 120，在 1950 年時是 30。則目前的 100 元與 1950 年時的多少錢所買到的商品量相同？  
 (A) 25 元 (B) 50 元 (C) 100 元 (D) 200 元
- B 17 下列何者會導致總需求線向左移動？  
 (A) 石油漲價 (B) 降稅 (C) 政府擴大公共支出 (D) 央行升息
- D 18 若 2011 年某國之 GDP 為 1,500 億元，已知政府購買為 200 億元，國內資本形成毛額為 300 億元，折舊為 100 億元，民間消費支出為 400 億元，利息為 150 億元，地租為 50 億元。則 2011 年該國之淨出口為：  
 (A) 300 億元 (B) 400 億元 (C) 500 億元 (D) 600 億元
- B 19 在封閉體系的凱因斯模型中，邊際消費傾向為 0.8，則政府稅收淨額之乘數為何？  
 (A) -5 (B) -4 (C) 4 (D) 5
- A 20 當一國失業率上升時，下列何種財政政策，最可能提高就業和增加產出？  
 (A) 增加政府支出和減少稅負  
 (B) 增加政府支出和增加稅負  
 (C) 減少政府支出和減少稅負  
 (D) 減少政府支出和增加稅負
- C 21 當中央銀行向商業銀行賣出公債時，對貨幣供給量有何影響？  
 (A) 增加 (B) 不變  
 (C) 減少 (D) 增加銀行準備金，對貨幣供給影響不確定
- B 22 下列何者對於改善失業有幫助？  
 (A) 油價上漲 (B) 獎勵廠商投資設廠 (C) 調高基本工資率 (D) 對未來景氣悲觀
- C 23 經濟體系中沒有工作但仍積極找工作者有 400 人，沒有工作但已經放棄找工作者有 100 人，有全職工作者有 600 人，從事兼職工作者有 150 人，則下列何者正確？  
 (A) 就業人口有 600 人 (B) 失業人口有 300 人 (C) 勞動力有 1,150 人 (D) 隱藏性失業有 100 人
- b 24 有關實際「貨幣乘數」大小之敘述，下列何者正確？  
 (A) 法定準備率的高低不影響貨幣乘數  
 (B) 銀行超額準備率的高低不影響貨幣乘數  
 (C) 銀行的應收帳款愈多，則貨幣乘數愈小  
 (D) 國民持有的現金愈多，則貨幣乘數愈小
- A 25 當臺灣對美國貿易順差增加時，一般而言會導致臺幣相對美元：  
 (A) 升值 (B) 貶值  
 (C) 幣值不變 (D) 幣值的變化沒有必然關係
- C 26 雷姆斯 (Ramsey) 所提出的最適課稅法則係針對：  
 (A) 所得稅 (B) 不同所得所課徵的差異性定額稅  
 (C) 貨物稅 (D) 遺贈稅

- A 27 在下列何種情況下，地方政府提高地方銷售稅之稅率，將可以提高地方銷售稅之稅收？  
 (A)地方銷售稅之稅基彈性（elasticity of the tax base）小於一時  
 (B)地方銷售稅之稅基彈性大於一時  
 (C)地方銷售稅之稅基彈性等於一時  
 (D)無論地方銷售稅之稅基彈性如何，地方政府提高地方銷售稅之稅率，皆可提高地方銷售稅之稅收
- B 28 課徵概括性財產稅（財富稅）：  
 (A)如果儲蓄（資金供給）的利率彈性為零，將使得市場利率提高  
 (B)如果儲蓄（資金供給）的利率彈性為零，將降低儲蓄者的所得  
 (C)如果儲蓄（資金供給）的利率彈性為正，將不會影響市場利率  
 (D)如果儲蓄（資金供給）的利率彈性為正，將提高投資人的所得
- A 29 稅法上所規定的納稅義務人為：  
 (A)法定歸宿 (B)租稅實際負擔者 (C)經濟歸宿 (D)絕對歸宿
- B 30 雷姆斯（Ramsey）所提出的最適課稅制度傾向：  
 (A)對高薪所得者課徵的稅率比低薪所得者為高  
 (B)對食物課徵的稅率比香水來得高  
 (C)對所有財貨課徵同樣稅率  
 (D)對所有財貨課徵零稅率
- C 31 尼斯坎南（Niskanen）的官僚模型將官僚的目標設定為：  
 (A)追求利潤極大化  
 (B)追求服務水準極大化  
 (C)追求預算規模極大化  
 (D)追求風險極小化
- D 32 投票矛盾係指：  
 (A)中位數選民有可能是低所得者  
 (B)選民沒有動機投票  
 (C)資訊不足的選民所投票出來的結果  
 (D)經由多數決投票所得出來的勝負不一致的結果
- C 33 如果對某一產業的產出課稅，然而此一稅負卻完全後轉（shifted backward），那麼下列敘述何者正確？  
 (A)產品的需求可能非常不具彈性  
 (B)生產要素的需求可能非常具有彈性  
 (C)生產要素的供給可能非常不具彈性  
 (D)產品的供給可能非常具有彈性
- B 34 一個租稅制度若符合垂直公平，代表：  
 (A)具有相同所得水準的人負擔相同的稅負 (B)租稅不能呈現累退性  
 (C)稅前福利相同者，稅後福利也相同 (D)從公共支出獲得相同利益者應負擔相同的稅負
- C 35 下列那一種稅屬於定額稅（lump sum tax）？  
 (A)加值稅 (B)薪資稅 (C)人頭稅 (D)所得稅
- A 36 在下列何種情況下，提高薪資所得稅稅率會增加勞動供給？  
 (A)休閒是正常財貨，所得效果對休閒需求的影響大於替代效果對休閒需求的影響  
 (B)休閒是正常財貨，所得效果對休閒需求的影響小於替代效果對休閒需求的影響  
 (C)休閒是劣等財貨，所得效果對休閒需求的影響大於替代效果對休閒需求的影響  
 (D)休閒是劣等財貨，所得效果對休閒需求的影響小於替代效果對休閒需求的影響
- D 37 下列四種財貨，何者最不可能被歸類為純粹公共財？  
 (A)電台廣播 (B)戶外音樂會 (C)公共電視台節目 (D)音樂 CD 唱片
- C 38 如果私有財由政府免費提供的話，則：  
 (A)私有財就變成公共財，因為每個人就無限制的消費且無人會被排除消費  
 (B)此一財貨將發生消費不足的情況，因為邊際利益等於零  
 (C)此一財貨將被過度消費直到邊際利益下降到零  
 (D)此一財貨的消費數量係由邊際利益等於財貨的邊際生產成本來決定

- C 39 將目前對某商品所課徵的從價銷售稅稅率，由原本的 5% 降低為 2.5%，將使此租稅課徵所引發的超額負擔：
- (A)降低成爲原本超額負擔的 50%  
 (B)比原本的超額負擔提高 50%  
 (C)降低成爲原本超額負擔的 25%  
 (D)維持不變
- A 40 亞當斯密 (Adam Smith) 所主張的租稅課徵原則當中，平等原則所強調的是考量：
- (A)受益程度的比例課稅原則 (B)納稅能力的累進課稅原則  
 (C)納稅能力的比例課稅原則 (D)絕對公平的定額課稅原則
- B 41 假設完全競爭市場中的廠商，每生產一單位產出都會製造 5 元的外部成本，爲能使產出達到效率水準：
- (A)應給與此廠商每單位 5 元之矯正補貼 (B)應對此廠商徵收每單位 5 元之矯正稅  
 (C)應對此廠商徵收每單位低於 5 元之矯正稅 (D)不應對此廠商課稅或補貼
- A 42 根據皮寇克與魏斯曼 (Peacock and Wiseman) 所提出的公共支出成長模型，在重大事件 (如戰爭) 發生時，公共支出往往會出現階梯型態的增加效果，此種效果被稱爲：
- (A)位移效果 (displacement effect) (B)集邊效果 (bunching effect)  
 (C)集中效果 (concentration effect) (D)檢查效果 (inspection effect)
- D 43 在進行成本效益分析 (cost-benefit analysis) 時，不應納入下列那一種型態的成本或效益：
- (A)間接的成本或效益  
 (B)直接的成本或效率  
 (C)無形的成本或效益  
 (D)金融的成本或效益
- B 44 目前我國所課徵的稅目中，下列何者具有指定用途稅的性質？
- (A)加值型營業稅 (B)金融保險業營業稅 (C)貨物稅 (D)地價稅
- D 45 我國的基尼係數在 1980 年爲 0.278，在 2010 年則爲 0.342，上述變化表示，在這段期間內：
- (A)我國的中位所得由平均所得的 27.8% 提高到平均所得的 34.2%  
 (B)我國的所得分配狀況沒有任何變化  
 (C)我國的所得分配狀況變得比較平均  
 (D)我國的所得分配狀況變得較不平均
- C 46 在林達爾均衡 (Lindahl equilibrium) 狀態下：
- (A)每個人的公共財邊際利益皆等於公共財的邊際社會成本  
 (B)每個人分攤的單位公共財成本與個人由公共財取得的利益無關  
 (C)所有人的公共財邊際利益加總值等於公共財的邊際社會成本  
 (D)所有人的公共財邊際利益加總值等於零
- C 47 我國目前課徵的貨物稅屬於：
- (A)選擇性財產稅 (B)一般銷售稅 (C)選擇性銷售稅 (D)加值稅
- D 48 當某一財貨的產出水準處於效率狀態，則此財貨之：
- (A)平均社會利益等於平均社會成本  
 (B)總社會利益等於總社會成本  
 (C)邊際社會利益大於邊際社會成本  
 (D)邊際社會利益等於邊際社會成本
- A 49 政府透過公營事業提供民眾財貨 (勞務) 的收費方式採用兩部定價法 (two-part tariff pricing scheme)：
- (A)可以兼顧固定成本的分攤以及達成配置效率的邊際成本定價  
 (B)可以降低財貨勞務提供的總固定成本  
 (C)可以解決公營企業生產效率低落的問題  
 (D)可以抑制未達基本用量消費者的消費
- B 50 純粹公共財的無敵對性 (non-rivalry) 指的是：
- (A)生產額外一單位公共財的邊際成本爲零 (B)允許額外一人消費公共財的邊際成本爲零  
 (C)生產公共財的平均成本爲固定常數 (D)公共財的生產不會排擠私部門的生產