

《國際經濟學》

試題評析

本次國貿理論與政策部分屬於簡單的題目，都在課堂中詳細分析過。第一題：考古典貿易理論及其圖解，拿分容易；第二題考國際勞動移動對要素報酬及福利效果，以VMP線分析即可。維持正常應考水準，應可拿到80分以上。

一、下表為A、B兩國生產一單位X財與Y財的勞動力投入小時

	X財	Y財
A國	10小時	4小時
B國	20小時	5小時

若兩國各有200小時勞動力，試據此回答下列各小題：

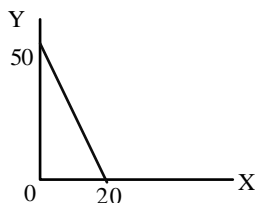
- (一)何國在何種財貨的生產具比較利益？(5分)
- (二)貿易前兩國生產可能曲線方程式為何？(5分)
- (三)以Edgeworth box繪生產可能曲線圖並說明貿易後兩國貿易條件的範圍？(10分)
- (四)若兩國按比較利益法則進行貿易，則A國工資相對於B國工資 (W_A/W_B) 將落在何種範圍內？(10分)

答：

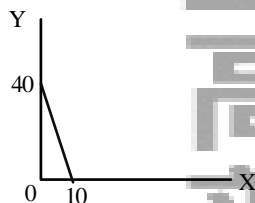
(一)A國在X財及Y財均具有絕對利益，因為投入勞動力皆比B國少。A國X財生產力是B國的2倍 ($=20 \div 10$)，Y財生產力為B國的1.25倍 ($=5 \div 4$)，故A國X財絕對利益程度相對較大，具有比較利益；B國兩財皆具有絕對不利益，投入之勞動力皆比A國多。B國X財生產力為A國之 $\frac{1}{2}$ ，但Y財生產力為A國之 $\frac{4}{5}$ ，故Y財絕對不利程度相對較小，具有比較利益。因此，依比較利益法則，A國應完全專業化生產並出口具比較利益產品X財，B國則應完全專業化生產並出口具比較利益產品Y財。

(二)A國PPF： $200 = 10X + 4Y$ ；即 $Y = 50 - 2.5X$ ；B國PPF： $200 = 20X + 5Y$ ；即 $Y = 40 - 4X$ 。

(三)



(A國)



(B國)

A國貿易前之X財相對價格 $= \left(\frac{P_X}{P_Y}\right)^A = 2.5$ ；B國貿易前之X財相對價格 $= \left(\frac{P_X}{P_Y}\right)^B = 4$ 。貿易條件之範圍（以A國立場而言）： $2.5 < TOT_{XY} < 4$ 。

(四)A國X財生產力為B國2倍，Y財生產力為B國1.25倍，故A國工資必高於B國工資，且 $1.25 < \frac{W_A}{W_B} < 2$ 。

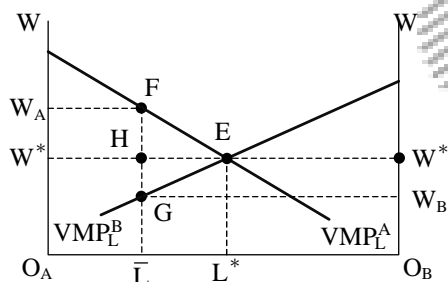
二、勞動力流動效果會視勞動市場的變化與研究的角度而有所不同：

- (一)假設只有資本與勞力二種生產要素，A國與B國二個國家。A國相對於B國為一資本密集的國家，生產上具有固定規模報酬且所有市場為完全競爭市場。試利用單一模型分析勞動力流動對實質工資與社會福祉的影響效果。(10分)
- (二)承(一)題，假若勞動市場因為勞工團體之間的協商而受到規範，並因此設定工資。試說明

在完全競爭之下，勞動力流動對實質工資的影響。(10分)

答：

(一) A國相對於B國為一資本豐富的國家，即B國為勞動豐富的國家，依要素價格法之定義，B國工資低於A國工資，即 $W_B < W_A$ ，以VMP線圖分析如下。



原先A國勞動稟賦為 $O_A \bar{L}$ ，工資為 W_A ；而B國勞動稟賦為 $O_B \bar{L}$ ，工資為 W_B 。由於 $W_B < W_A$ ，若勞動在國際間可以自由移動，則B國勞動者將流至A國，即A國為勞動移入國，B國為勞動移出國，且A國工資將逐漸下降，B國工資逐漸上升，直到兩國工資相等，均為 W^* 為止。此一勞動國際移動，將使A國福利增加 ΔEFH ，B國福利增加 ΔEHG ，世界福利共提高 ΔEFG 。

(二) 對資本豐富的A國而言，引進外勞（即勞動移入）將使其實質工資下降，但社會福利淨增加。然而，若A國之勞工團體設定工資，若該項工資介於 W_A 與 W^* 之間，則勞動仍會移入，但實質工資將不會降至 W^* ，且福利亦無法提高 ΔEHG ，將少於此一水準。

高上高普特考

【版權所有，重製必究！】