

# 經濟部所屬事業機構 101 年新進職員甄試試題

類別：建築

節次：第三節

科目：1. 營建法規與實務 2. 建築計畫與設計

- |          |  |
|----------|--|
| 注意<br>事項 | <ol style="list-style-type: none"><li>1. 本試題共 2 頁(A4 紙 1 張)。</li><li>2. 可使用本甄試簡章規定之電子計算器。</li><li>3. 本試題分 6 大題，每題配分於題目後標明，共 100 分。須用藍、黑色鋼筆或原子筆在答案卷指定範圍內作答，不提供額外之答案卷，作答時須詳列解答過程，於本試題或其他紙張作答者不予計分。</li><li>4. 本試題採雙面印刷，請注意正、背面試題。</li><li>5. 考試結束前離場者，試題須隨答案卷繳回，俟該節考試結束後，始得至原試場索取。</li><li>6. 考試時間：120 分鐘。</li></ol> |
|----------|--|

一、解釋名詞（每小題 4 分，共 12 分）

- (一) 減價收受
- (二) 基準容積
- (三) 公有建築物

二、某國營事業機構擬興建辦公大樓，試問自規劃設計至完工啟用之期間：

- (一) 依建築法之規定應向建管機關申辦(報)之項目為何？申辦(報)時機為何？(10 分)
- (二) 有無應向台灣建築中心申辦之項目？其申辦項目及申辦時機為何？(3 分)

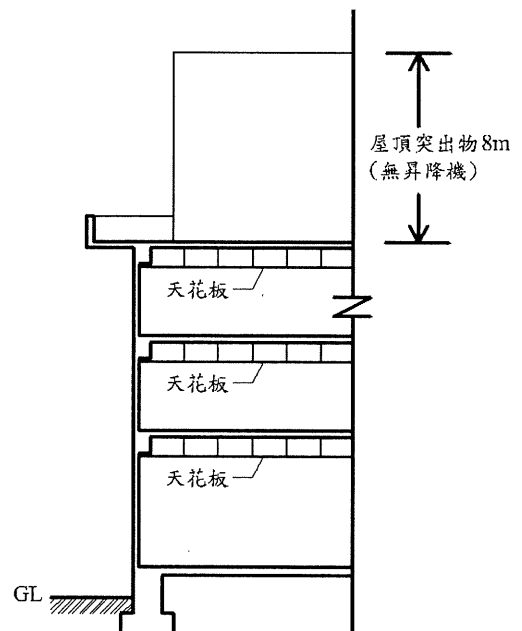
三、請說明綠建築日常節能指標之規劃策略可分為哪三大方向？(6 分) 並各列舉三項規劃重點。(9 分)

四、未經主管機關劃定實施更新地區，由土地及建物所有權人自行組織更新團體實施都市更新事業，並採權利變換方式辦理者，試問從組織更新團體至更新事業完成之期間，應依序向地方主管機關申辦(報)之項目為何？(10 分)

五、請比照右圖繪圖，並標示下列各項高度：

(每小題 3 分，共 15 分)

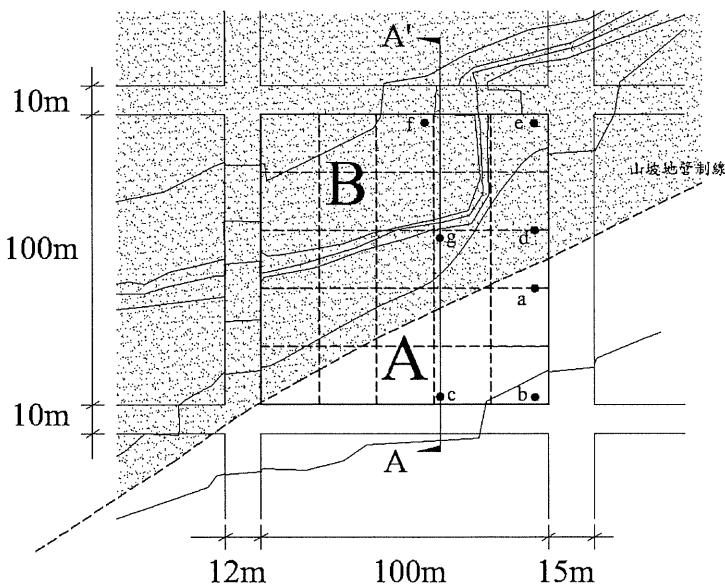
- (一) 簷高
- (二) 建築物高度
- (三) 一層之天花板高度
- (四) 二層之地板面高度
- (五) 二、三層之樓層高度



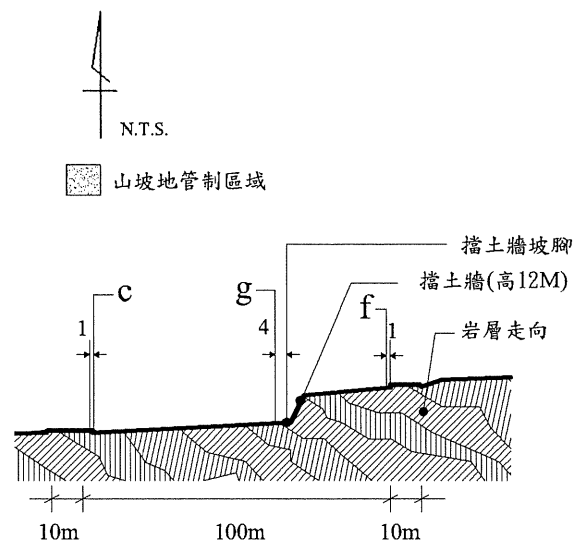
六、甲公司擁有都市計畫內住宅區土地 1 公頃（如下圖），建蔽率 50%、容積率 100%，分為兩筆地號，A 地號面積 2,500M<sup>2</sup> 非屬公告山坡地範圍，B 地號面積 7,500M<sup>2</sup> 為公告山坡地範圍，全區之公告地價均為 40,000 元/ M<sup>2</sup>、公告現值均為 60,000 元/ M<sup>2</sup>。該公司計畫出售 B 地號土地，並於 A 地號興建員工宿舍，請回答下列問題：

（一）甲公司進行 A 地號之興建評估中，試說明本區之開挖整地及闢建，應否實施水土保持計畫？（3 分）應繳交多少山坡地開發影響回饋金？（4 分）請分析 a、b、c 點之允建建築高度？（9 分）

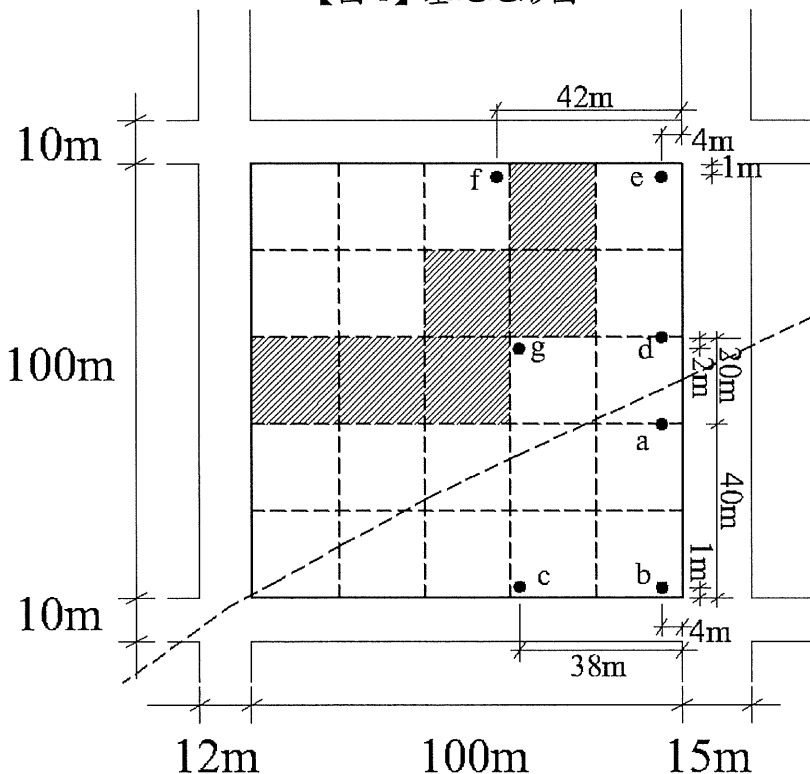
（二）乙公司擬購買 B 地號土地，試說明本區之開挖整地及闢建，應否實施水土保持計畫？（3 分）應繳交多少山坡地開發影響回饋金？（4 分）請分析 d、e、f、g 點之允建建築高度？（12 分）



【圖 1】基地地形圖



【圖 2】基地 A-A 剖面圖



【圖 3】基地坡度分析圖

（斜線部分為不可開發建築範圍，餘均為可開發區）