

高點

# 高普考商科分眾課

為好名次而來

打造高分力



海量解題力

提升寫作力

❶ 一堆例題見解，怎麼寫才高分？

**申論寫作班 ▶ 論正技巧** **立即上課**  
緊扣命題趨勢，個人化批改指導，厚植寫作力！

高分實證

李○儀 **應屆考取** 112高考財稅行政【探花】

推薦大家可報名高普考申論題寫作班，對於民法申論題搶分非常有幫助，老師會帶大家作一些經典範例，詳細地講解並分享許多作答技巧，每週還會提供題目讓大家帶回去練習。

※【面授/VOD】3,500 起/科；【雲端】7折 起

❷ 寫不完或寫太少，時間難拿捏？

**題庫班 ▶ 弱科強化** **立即上課**  
專業師資嚴選經典考古題，精析關鍵考點！

高分實證

薛○勻 **在職考取** 112高考經建行政、普考經建行政

建議務必參加班內題庫班或總複習班，網院課程都獨自念書，會有盲點而不自知，藉由題庫練習由老師批改可以更有信心和確認作答方式，最後一個月考古題總複習才不會慌亂。

※【面授/VOD】3,000 起/科；【雲端】7折 起

❸ 寫得頭頭是道，但切中核心嗎？

**狂作題班 ▶ 速效提分**  
名師親領搭配助教輔導，仿真模測有效提分！

高分實證

黃○瑜 **連續考取**：112高考會計、普考會計、111記帳士

狂作題班我只有報鄭泓老師的中會，每次小考完都會有助教檢討，助教會整理一些比較容易犯錯的地方及一些陷阱題供大家注意，讓我覺得狂作題班是很值得報名的！

※【面授限定】6,000 起/科

李○鳳 **應屆考取** 112高考經建行政【探花】、普考經建行政、

111地特四等新北市經建行政【探花】  
我有報名經濟學的狂作題班跟題庫班，主要目的是在經濟學題庫班下課後提問，然後在狂作題班問老師銀根跟國經的問題，老師們也都很有耐心且清楚地回答學員的問題。

## 112/12/9-15 考場最禮遇！

- 持112地方特考准考證報名，並加入生活圈索取優惠券，最高再優1000元！
- 最新優惠詳洽 **各分班櫃檯** 或 **高點高上國考生活圈**



另有**行動版課程**隨時可上  
試聽&購課，請至

1 知識達購課館  
ec.ibrain.com.tw



2 高點網路書店  
publish.get.com.tw



# 《經濟學》

試題評析	本試題之申論題（50分）中等偏難，一般考生可得30分左右，程度佳者可得40分以上。第一題以健保議題考資訊不對稱，應以強制投保及自付額等制度為答題重點；第二題為生產面之負面、正面外部性的圖形分析，應該是最容易作答的一題；第三題為Solow模型之收斂假說，應以數學及圖形分析為工具，將此一模型完整的精髓回答出來。此外，測驗題部份屬於簡單題目居多，50分應可輕易得40分以上，所以決勝關鍵仍在申論題的作答。
考點命中	<p>第一題：《經濟學申論題完全制霸（2024年版）》，高點文化出版，蔡經緯編著，頁1-6，相似度100%。</p> <p>第二題：《經濟學(概要) 重點整理（2024年版）》，高點文化出版，蔡經緯編著，頁2-18，相似度100%。</p> <p>第三題：《經濟學(概要) 重點整理（2024年版）》，高點文化出版，蔡經緯編著，頁20-6, 7，相似度100%。</p>

## 甲、申論題部分：（50分）

一、就資訊不對稱產生的問題而言，全民健保有何優缺點？可採那些政策以防止其弊端？（10分）

**答：**

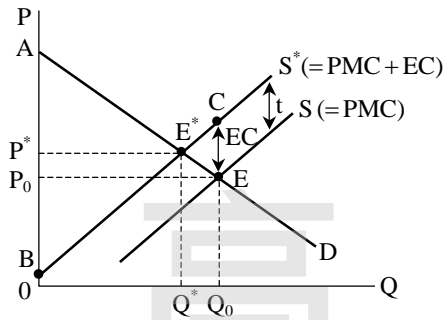
- (一)全民健保若採自由投保制，將會產生逆向選擇（adverse selection）效果，即高危險群加入而低危險群在單一費率選擇不加入，導致健保局理賠機率高於預估，不得不提高保費，卻無法達到分攤眾人風險之目的。其背景在於未來人口老化趨勢下，人們將無法獨自承擔醫療照護重擔，健康亦不應是為特權所有，而成為每個人之基本權益，政府應加以保障，故全民健康保險應為政府規劃下之社福制度一環，故與一般市場保險商品有異，應採強制投保，也能成為自助互助，危險分擔的社會安全保險制度。
- (二)在國民互助與社會連帶責任之原則下，病患只要負擔較少費用，甚至免費，即可享有相同之健康照顧。享權利與承擔相同義務，就醫療而言，在利潤動機下，則希望多使用藥物等醫療資源，以賺取更大利潤，而導致醫療費用上升，浪費醫療資源，此即「道德危險」（moral hazard）。由於資訊不對稱，健保局無法百分之百監督醫院與病患是否濫用醫療資源，而後者則有多拿藥、多看診、多注射、多檢查身體以保身之「利己不利他」的誘因，導致健保赤字持續擴大。為防止上述「道德危險」現象，方式之一即採「自付額」制度，看診病患支付掛號費之外，至少要支付一部分的醫療費用，或某些醫療項目不給付，如此即可提高就醫成本，看診病患較不會發生小病也看大醫院，或浪費藥物的動機存在。

二、何謂負面生產外部性？何謂正面生產外部性？各會導致什麼結果？試各舉一例並繪圖說明之。面對此兩種情況，政府可各採何種政策工具匡正之？（15分）

**答：**

- (一)外部性之成因：
- 1.外部性產品沒有市場存在，為共同財產，沒有明確產權，例如：水資源、空氣。
  - 2.非排他性：門前盆栽無法拒絕路人觀賞。
- (二)生產的外部成本：假設私人的供給線（S）係由私人邊際成本（PMC）決定的。若以自利心為出發點，利用私人供需曲線決定之價量分別為 $P_0$ 、 $Q_0$ ；若生產有外部成本存在，則社會供給線（ $S^*$ ）係由社會邊際成本（ $SMC = PMC + EC$ ）導出，而社會最適之價量為 $P^*$ 、 $Q^*$ ，實際數量大於社會最適數量。

【版權所有，重製必究！】



由此可知，社會最適價量 ( $P^*, Q^*$ ) 與實際之價量 ( $P_0, Q_0$ ) 不一致，此現象謂之Market Failure。福利損失  $\triangle CEE^*$  如表：

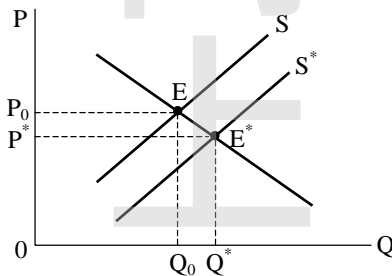
	市場運作	社會最適
總社會利益 (TSB)	$\triangle OAEQ_0$	$\triangle OAE^*Q^*$
總社會成本 (TSC)	$\triangle OBCQ_0$	$\triangle OBE^*Q^*$
社會淨福利 ( $W = TSB - TSC$ )	$\triangle ABE^* - \triangle CEE^*$	$\triangle ABE^*$

結論：若有外部成本存在，政府沒干預，則會有過度利用社會資源的現象 ( $Q_0 > Q^*$ )。

導正方式：

1. 皮古 (Pigou)：課皮古稅 (矯正稅) 將外部成本內部化。課稅 ( $t = EC$ ) 使供給線上移至  $S^*$ ，若政府課稅，稅的轉嫁會一部分產由生者負擔，一部分由消費者負擔，但總之都是由使用者付費。不過會出現：(1) 利益歸屬問題；(2) 外部成本不易估計，即政府不知應課多少稅，才會等於外部成本；且所收的稅如何公平分配給受害者。
2. 高斯 (Coase)：將污染權列為財產權來交易。若該權判給居民，則由附近民眾與設廠者議價，該賠償多少錢，看那家設廠者出價較高；若該權判給廠商，則居民付出成本阻止廠商設廠。

(三) 生產的正外部性：如機器人的發明，產生科技外溢 (technology spillover) 效果，實際交易量 ( $Q_0$ ) 小於社會最適量 ( $Q^*$ )。



導正方式：對生產者「矯正補貼」，提高生產之誘因。

三、梭羅 (Solow) 成長模型的絕對收斂 (absolute convergence) 與條件收斂 (conditional convergence) 現象，所指為何？模型中什麼樣的機制產生此現象？提高人口成長率和提高儲蓄率各會有何影響？長期經濟能不能成長？為什麼？(25分)

答：

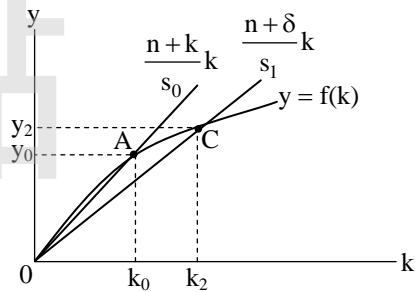
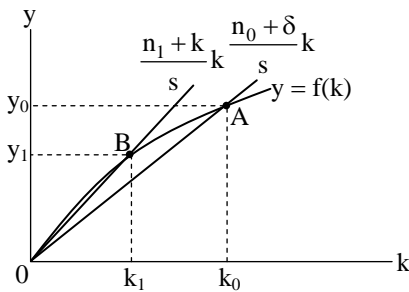
- (一) Solow 成長模型之絕對收斂假說：依新古典成長理論之預測，當兩國具有相同之生產函數 (且為一階齊次函數，即  $Ak$  函數)、勞動力成長率、折舊率、技術進步率及儲蓄率時，長期兩國達到恆定成長境界 (steady-state growth) 時，兩國將具有相同的平均每人所得、每人資本及相同的經濟成長率。
- (二) Barro 的條件收斂假說：當兩國有相同生產函數、勞動力成長率、折舊率及技術進步率，卻有不同的儲蓄率時，則長期兩國達到恆定成長境界時，兩國將具有不同的平均每人所得與每人資本，但有相同的經濟成長率。又稱「相對收斂假說」。

(三)絕對收斂假說立基於經濟結構類似的國家，期初每人所得較低者，會有較高之產出成長率；反之，期初每人所得較高者，會有較低之產出成長率，透過每人資本累積與儲蓄差距之調整，至長期均衡時，每人資本與每人所得皆不再變動，且因為生產函數為一階齊次型態，資本之邊際生產力遞減，造成收斂假說。

(四)長期恆定成長之條件：每人資本 ( $k = \frac{K}{N}$ ) 不再變動。 $\dot{k} = s \cdot f(k) - (n + \delta) \cdot k = 0$ ，

即  $s \cdot f(k) = (n + \delta) \cdot k$ ，或  $y = f(k) = \frac{n + \delta}{s} \cdot k$ ，如圖中A點為原均衡，每人資本與每人所得分別為  $k_0, y_0$ 。

- 1.若人口成長率由  $n_0$  提高為  $n_1$ ，均衡點移至B點，每人資本與每人所得分別減少為  $k_1, y_1$ 。
- 2.若儲蓄率由  $s_0$  提高為  $s_1$ ，均衡點由A移至C點，每人資本與每人所得分別增加為  $k_2, y_2$ 。



(五)長期每人所得 ( $y$ ) 無法成長。在長期恆定狀態下， $\dot{k} = 0$ 。根據  $k = \frac{K}{N}$  之定義 ( $K$  為資本存量， $N$  為勞動力人口)，

$\frac{\dot{k}}{k} = \frac{\dot{K}}{K} - \frac{\dot{N}}{N} = \frac{\dot{K}}{K} - n = 0$ ， $\frac{\dot{K}}{K} = n$ ，即資本存量成長率等於人口成長率。又  $y = f(k)$ ，

$\dot{k} = 0$ ，故  $\dot{y} = 0$ 。依  $y = \frac{Y}{N}$  之定義 ( $Y$  為總產出，即GDP)， $\frac{\dot{y}}{y} = \frac{\dot{Y}}{Y} - \frac{\dot{N}}{N} = \frac{\dot{Y}}{Y} - n = 0$ ， $\frac{\dot{Y}}{Y} = n$ ，即經濟

成長率等於人口成長率。所以Solow模型被喻為「外生成長模型」，只要政府的政策無法影響人口成長率，便無法影響經濟成長率，原因在於資本之邊際生產力遞減。正因為如此，才有後來內生成長理論提出人力資本，政府基礎建設使資本生產力不遞減之性質，圓滿解釋每人所得可以成長的事實。

### 乙、測驗題部分：(50分)

- (D) 1 假設A 國只生產汽車與電腦兩種產品，在不能與其他國家進行貿易的情況下，如果100 萬部汽車與2,000 萬部電腦正好落在A 國的生產可能線上，則A 國不可能生產下列那一個商品組合？  
 (A) 80 萬部汽車與1,600 萬部電腦 (B) 80 萬部汽車與2,000 萬部電腦  
 (C) 100 萬部汽車與1,600 萬部電腦 (D) 120 萬部汽車與2,000 萬部電腦
- (C) 2 若財貨X 的需求函數為  $Q = 100 + aP + bP + cI + dN$ ，其中  $Q$  與  $P$  分別是財貨X 的市場需求量與市場價格， $P$  是另一財貨Y 的市場價格， $I$  表示所得， $N$  表示財貨X 的消費人數。若已知財貨X 是正常財貨，與財貨Y 互為替代品，則下列敘述何者正確？  
 (A)  $a > 0, b > 0, c > 0, d < 0$  (B)  $a < 0, b < 0, c < 0, d > 0$   
 (C)  $a < 0, b > 0, c > 0, d > 0$  (D)  $a > 0, b < 0, c > 0, d > 0$
- (B) 3 假設政府對於某商品的買方課徵每單位1 元的稅，則下列敘述何者錯誤？  
 (A)若課稅的對象變為該商品的賣方，所造成的影響相同  
 (B)在課稅後，買方價格高於賣方價格，故市場會有超額供給  
 (C)與未課稅時的市場均衡相較下，課稅後市場均衡數量可能下降

- (D)若供給有彈性，需求無彈性，則稅主要由買方負擔
- (A) 4 當咖啡及茶所提供的咖啡因相同時，小丁對消費此兩種財貨的滿足程度就相同。假設一杯咖啡所提供的咖啡因為一杯茶的2倍。以茶的數量為縱軸，咖啡的數量為橫軸。下列何者為小丁的無異曲線？  
 (A)斜率為-2的直線 (B)斜率為-1/2的直線 (C)水平線 (D)L型的曲線
- (B) 5 一位消費者的消費組合中包含A和B兩種商品。假設該消費者收入並未改變，面對商品A的價格上升，下列敘述何者正確？  
 (A)由於消費者收入並未改變，不會形成所得效果  
 (B)如果商品A是正常財，所得效果和替代效果對於商品A的消費量會有同向的影響  
 (C)如果商品B是劣等財，所得效果和替代效果對於商品B的消費量會有反向的影響  
 (D)假設現在商品B的價格同時下降，則其會放大商品A價格上升所帶來的所得效果
- (B) 6 有關廠商的生產與成本，下列敘述何者錯誤？  
 (A)當邊際產量高於平均產量，平均產量遞增 (B)當邊際成本高於平均成本，平均成本遞減  
 (C)當邊際產量上升時，邊際成本下降 (D)邊際成本線會通過平均變動成本線的最低點
- (D) 7 假設商品A市場目前由一廠商獨占供給，但存在另一潛在進入廠商。對此情勢，下列敘述何者正確？  
 (A)消費者會希望潛在廠商不要進入市場，延續獨占的市場局面  
 (B)消費者會希望潛在廠商進入市場，兩家廠商並形成「卡特爾 (cartel)」聯盟，一同決定產量與價格  
 (C)消費者會希望潛在廠商進入市場，兩家廠商形成Cournot模型中的競爭模式  
 (D)消費者會希望潛在廠商進入市場，兩家廠商形成Stackelberg模型中的競爭模式
- (B) 8 X和Y兩間競爭公司，有生產A商品或B商品兩種生產策略。X和Y兩間公司同時決策所對應的利潤如下圖（括弧中數字，左項為X公司的利潤，右項為Y公司的利潤），則下列有關此賽局的Nash均衡何者正確？  
 (A)X和Y都生產A商品 (B)X和Y都生產B商品  
 (C)X生產A商品、Y生產B商品 (D)X生產B商品、Y生產A商品
- (A) 9 假設最低工資高於市場均衡工資，如果政府調升最低工資，則：  
 (A)勞動供給量上升 (B)勞動需求量上升 (C)社會福利一定上升 (D)勞動需求量大於勞動供給量
- (D) 10 假設稻米生產必須用到土地、資本與勞動，有一位農民租一塊地，投入資本後發現每多僱一位勞工，平均變動成本會下降。因此，該農民稻米生產的：  
 (A)勞動需求下降 (B)勞動邊際產出下降 (C)勞動邊際產值下降 (D)邊際成本下降
- (C) 11 下列何種情況發生時，市場經濟未必能使經濟狀態滿足柏拉圖效率 (Pareto efficiency)？①寡占 ②私有財 ③污染  
 (A)③ (B)①② (C)①③ (D)①②③
- (B) 12 公共財的性質包含下列何者？  
 (A)可共享性、可排他性 (B)可共享性、不可排他性  
 (C)不可共享性、可排他性 (D)不可共享性、不可排他性
- (A) 13 下列何種情況，與「循環性失業」有關？  
 (A)金融海嘯期間銀行大幅裁員  
 (B)工廠生產自動化，故減少僱用勞工  
 (C)我國加入世界貿易組織後，本國農民失業大增  
 (D)我國目前高學歷者失業率高，而工廠作業員等薪資較低職務卻乏人問津
- (C) 14 在繪製等產量線 (isoquant) 的平面上，X座標與Y座標分別應該放置何種變數？  
 (A)商品數量、商品價格 (B)產品A、產品B (C)生產要素1、生產要素2 (D)生產要素、產量
- (D) 15 關於梭羅 (Solow) 成長模型，下列敘述何者正確？  
 (A)為內生成長模型 (B)認為人力資本的累積為成長的動力  
 (C)其均衡條件又稱為「剃刀邊緣 (Knife-edge)」 (D)假設技術進步為外生
- (C) 16 臺灣的A食品公司於越南開設新工廠，利用當地原料生產鳳梨酥並銷售至歐洲各國，則此一經濟活動對於臺灣與越南的國內生產毛額有何影響？

- (A)臺灣的國內生產毛額上升、越南的國內生產毛額上升  
 (B)臺灣的國內生產毛額下降、越南的國內生產毛額上升  
 (C)臺灣的國內生產毛額不變、越南的國內生產毛額上升  
 (D)臺灣的國內生產毛額上升、越南的國內生產毛額不變
- (D) 17 假設其他條件不變且政府的財政政策有效。根據IS-LM 模型，當政府減少投資支出且一般物價下跌時，下列敘述何者正確？  
 (A)均衡所得會增加 (B)均衡所得會減少 (C)均衡利率會上升 (D)均衡利率會下降
- (A) 18 假設國外所得淨額及經常性移轉淨額都為零，下列敘述何者正確？①貿易順差的存在代表本國總儲蓄一定大於總投資②貿易逆差代表政府預算一定有赤字  
 (A)① (B)② (C)①② (D)①②皆不正確
- (C) 19 在凱因斯學派觀點下，有關總需求—總供給（AD-AS）模型的敘述，下列何者正確？  
 (A)負向的供給面衝擊使AS 曲線向右移動，短期造成物價下跌、產出增加  
 (B)面對負向的供給面衝擊，政府若以緊縮性的需求管理政策因應，短期物價將上漲得更高，而產出也減少更多  
 (C)面對負向的供給面衝擊，政府若以擴張性的需求管理政策因應，短期產出可以增加而回到原水準，但物價水準上升更多  
 (D)面對負向的需求面衝擊，政府若以擴張性的供給面政策因應，短期產出和物價均可以回復到原水準
- (B) 20 根據李嘉圖均等定理（Ricardian equivalence theorem），政府減稅但未削減政府支出，則下列敘述何者正確？  
 (A)政府儲蓄減少，民間儲蓄減少 (B)政府儲蓄減少，民間儲蓄增加  
 (C)政府儲蓄增加，民間儲蓄增加 (D)政府儲蓄增加，民間儲蓄減少
- (B) 21 假設實質利率對儲蓄的替代效果大於其所得效果，則實質利率的上升對於放款者（lenders）的消費與儲蓄之影響為何？  
 (A)消費上升、儲蓄上升 (B)消費下降、儲蓄上升  
 (C)消費上升、儲蓄下降 (D)消費下降、儲蓄下降
- (C) 22 有關貨幣的功能，下列敘述何者正確？①現代社會「一手交錢，一手交貨」的交易方式讓貨幣扮演交易媒介功能②看到一罐可口可樂售價為15 元，我們知道貨幣具有計價單位功能③將部分年終獎金購買飯店自助餐優惠券日後享用，因此貨幣不能作為價值儲藏工具  
 (A)① (B)② (C)①② (D)①②③
- (D) 23 根據交易方程式（equation of exchange），假設貨幣交易流通速度（transaction velocity of circulation of money）固定，當貨幣數量成為原來的2倍時，下列敘述何者正確？  
 (A)物價必定成為原來的2倍 (B)實質產出必定成為原來的2倍  
 (C)物價與實質產出的乘積不變 (D)物價與實質總交易量的乘積變成原來的2倍
- (C) 24 下列何者為景氣循環中逆循環的經濟變數？  
 (A)投資支出 (B)消費支出 (C)失業率 (D)通貨膨脹率
- (C) 25 在實質景氣循環模型中，政府採擴張性財政政策，當勞動跨期替代彈性大小不同時，下列敘述何者正確？  
 (A)當勞動跨期替代彈性大時，物價會上升 (B)當勞動跨期替代彈性大時，利率會下跌  
 (C)當勞動跨期替代彈性小時，物價會上升 (D)當勞動跨期替代彈性小時，利率會下跌

【版權所有，重製必究！】