

連續30年人氣爆棚，題點超過10,000名上榜生

高普考 高點名師

線上解題講座

給你最快
最精準的詳解!



高凱 (高凱傑)

行政學/
公共政策

f 高點行政學院



7/17 (一) 首播



張政 (張家璋)

財政學/
經濟學

f 高點高上
高普特考公職



7/17 (一) 首播



陳世華 (邱垂炎)

會計學/
中會

f 高點會人會語



7/18 (二) 首播



曾榮耀 (蘇偉強)

土法/土登/
土經

f 高點來勝
不動產專班



7/18 (二) 首播



王致強 (蕭立人)

資料結構

▶ 高點線上
影音學習



7/19 (三) 首播



何昀峯

考銓

▶ 高點線上
影音學習



7/19 (三) 首播



陳熙哲

行政法

▶ 高點線上
影音學習



7/19 (三) 首播



葉哲璋

抽樣/
迴歸

▶ 高點線上
影音學習



7/19 (三) 首播

《國際經濟學概要》

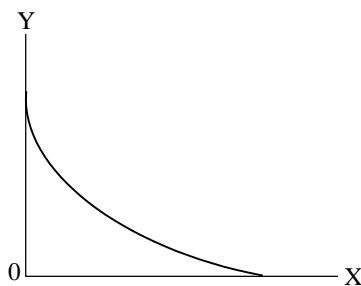
試題評析	今年普考試題偏難，欲得高分不易，答題策略是以第一及第四題兩題基本題完全答對，以衝高基本分。第二題與第三題不易作答，挑基本概念部分盡力回答。各題重點如下： 第一題為規模報酬遞增理論，應強調貿易後「完全專業化」生產單一產品； 第二題為要素價格均等化定理，強調能源為生產要素； 第三題為外匯操作題（保證金交易），出題雖有點偏，但也許可猜出合約價值及保證金的算法； 第四題為實質匯率、名目匯率之關係式分析，為基本題。若能把握基本題，才可能50分以上，高分不易。
考點命中	第一題：《國際經濟學（概要）》，高點文化出版，蔡經緯編著，頁7-3、4。 第二題：《國際經濟學（概要）》，高點文化出版，蔡經緯編著，頁4-9、10。 第三題：《國際經濟學（概要）》，高點文化出版，蔡經緯編著，頁15-4。

一、在兩國財貨價格相同下，比較利益原理顯示兩國不會有貿易發生。請繪圖說明，此時如果機會成本遞減，則不但能使兩國發生貿易，還能使兩國福利水準增加。（20分）

答：

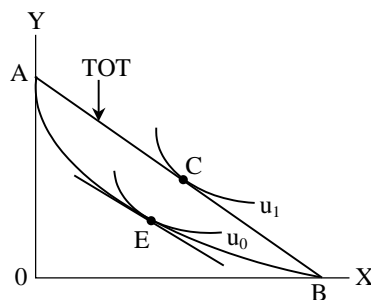
規模報酬遞增理論（Theory of Increasing Returns to Scale）：

(一)若X財與Y財均為具有規模報酬遞增之特質，產量增加幅度大於所有要素投入增加之幅度，將產生「內部規模經濟」效果，即隨著產量增加，長期平均及邊際成本將不斷下降，產生機會成本遞減之現象。具有此一成本遞減之特質，該國之生產可能曲線呈負斜率且凸向原點之形狀。



(二)根據新貿易理論中之「規模經濟論」，若兩國之偏好、資源稟賦及技術均相同，但兩產業均具有規模報酬遞增之特質，發揮規模經濟效果，便具有進行國際貿易之誘因，且將產生「完全專業化生產」之結果，以圖形分析如右。

兩國生產條件相同，產業具規模經濟特質，共用同一條凸向原點之生產可能曲線；偏好相同，共用同一組無異曲線。貿易前，兩國自給自足均衡點皆為E點，故國內相對價格亦相等，皆等於E點切線斜率。假設兩國生產點E點表示資源平均配置於X、Y產業，即各50%。



由於X、Y產業固定成本極高，此情況無法發揮規模經濟效果，平均成本高，使資源配置並非最適。因此，兩國皆有透過國際貿易使生產完全專業化之誘因。例如：本國貿易後完全專業化生產X財，落於B點；外國完全專業化生產Y財，落於A點，並可在TOT線與更高之無異曲線相切之C點消費，兩國皆有貿易利得，即福利水準均會上升。本國出口X財，外國出口Y財。此乃完全專業化可以發揮規模經濟效果而促使貿易行為之產生。

【版權所有，重製必究！】

二、請問在H0（Heckscher-Ohlin）四大定理中，那一個定理最能解釋，為何當油價創新高時，太陽能等相關綠能產業的價格也會跟漲？請說明之。（20分）

答：

油價上漲，太陽能等綠能產業之價格亦上漲，可依H-O模型之「要素價格均等化定理」解釋。

(一)要素價格均等化定理之內容：

若H-O定理成立，自由貿易將使兩國產品價格趨於相等，則兩國要素之價格亦趨於相等。例如：本國為勞動豐富國，工資相對便宜，資本相對昂貴，依H-O定理，本國應出口勞動密集財，進口資本密集財。如此一來，本國對勞動之需求相對增加，使工資上漲，造成本國與外國之工資趨於相等；本國對資本之需求相對減少，資本之價格與外國亦趨於相等。

(二) 石油與太陽能皆為生產要素（能源），國際油價上漲，使本國對石油之進口需求相對減少，轉而發展其他替代能源（綠能產業），其需求相對增加，因而使綠能產業之價格上漲，兩國同種要素（能源）之價格變動趨於一致。

三、假設目前英鎊兌美元的匯率是1.2000（GBP/USD：一英鎊可兌美元），張三以外匯保證金交易方式來進行英鎊交易，張三認為英鎊相對美元會貶值，故以此匯價賣出5萬英鎊。請問：

(一) 合約價值為多少美元？（5分）

(二) 假設保證金比率為5%，則張三至少應存有多少美元在保證金帳戶內才能交易？（5分）

(三) 在不考慮隔夜利率下，若三個月後英鎊為1.1500，張三以此價位平倉，此筆交易的損益為何？報酬率為多少？（10分）

(四) 在不考慮隔夜利率下，若三個月後英鎊為1.2500，張三以此價位平倉，此筆交易的損益為何？報酬率為多少？（10分）

答：

(一) 合約價值 = 匯率 × 交易面額 = 1.2000 × 50,000 = 60,000（美元）。

(二) 保證金 = 60,000 × 5% = 3,000（美元）。

(三) 1. 交易損益 = (1.2000 - 1.1500) × 50,000 = 2,500（美元），即獲利2,500美元。

2. 年息化之報酬率 = $2,500 \div 3,000 \times \frac{12}{3} = 333\%$ ，即3.33倍。

投入保證金3,000美元，3個月即獲利2,500美元，換算為年報酬率為333%。

(四) 1. 交易損益 = (1.2000 - 1.2500) × 50,000 = -2,500（美元），即損失2,500美元。

2. 年息化之報酬率 = $-2,500 \div 3,000 \times \frac{12}{3} = -333\%$ ，即賠3.33倍。

四、2023年4月24日新聞報導以「臺韓匯率指數『死亡交叉』擴大」為標題，指出國際清算銀行（BIS）公布最新統計，3月新臺幣實質匯率指數跌至98.62，臺灣主要貿易競爭對手國貨幣韓元則是連兩降至94.79，臺韓實質匯率指數維持新臺幣強過韓元的「死亡交叉」格局，差距進一步擴大至3.83，創四個月新高。請問：（每小題10分，共30分）

(一) 何謂實質匯率？

(二) 實質匯率下降，表示何意？

(三) 當絕對購買力平價理論成立時，實質匯率等於多少？

答：

(一) 實質匯率（R）指兩國商品之交換比率，與名目匯率（e）指兩國貨幣之交換比率有所不同。二者之關係如下：

$$R = \frac{e \cdot P_f}{P_d}$$
，其中 P_f 為外國物價， P_d 為本國物價。實質匯率比名目匯率更能反映一國出口競爭力之強弱。

(二) 實質匯率下降，表示外國產品價格相對下降，或本國產品價格相對提高，對本國出口產業競爭力不利，反而對進口有利。依題(一)實質匯率之定義（ $R = \frac{e \cdot P_f}{P_d}$ ），若名目匯率（e）下降，即本國貨幣升值，則R下

降；若外國物價（ P_f ）降低，外國產品相對便宜，則R下降；若本國物價（ P_d ）上升，本國產品相對昂貴，則R下降；以上原因皆使實質匯率下降，本國出口競爭力降低，不利於出口。

(三) 絕對型購買力平價理論基礎係根據「一物一價法則」，透過商品套利行為將使兩國產品價值相等，即：

$e \cdot P_f = P_d$ ；或： $e = \frac{P_d}{P_f}$ ，此時實質匯率（R）= 1。

高點 · 高上

【版權所有，重製必究！】

高點

堅持夢想
全力相挺

公職 EXPRESS 快速通關

Pass!

高普考准考證 就是你的 **VIP券**

弱科健檢 

權威專家 & 考試優勝者 & 輔導顧問，共同指引備考盲點 ▶▶▶



7/7—16 商會 資訊 地政 考場限定

112
地方特考
衝刺

【總複習】面授/VOD：特價 4,000 元起、雲端：特價 5,000 元起
【申論寫作班】面授/VOD：特價 3,000 元起科、雲端：特價 7 折起科
【題庫班】面授/VOD：特價 2,000 元起科、雲端：特價 7 折起科

113
高普考
達陣

【全修課程】面授/VOD：准考證價再優 2,000 元，舊生報名再折 2,000 元
雲端：常態價再優 2,000 元
【考取班】高考：特價 62,000 元、普考：特價 52,000 元 (限面授/VOD)
【狂作題班】面授：特價 5,000 元/科

單科
加強方案

【112年度】面授/VOD/雲端：定價 6 折起
【113年度】面授/VOD：定價 65 折起、雲端：定價 85 折

研究生
專屬優惠

【購書贈課】出示考場期間高點購書證明，即贈對應科目VOD總複習
【113高考面授/VOD】全修：特價 33,000 元起
【中山專案】中山大學研究生，贈一科正課VOD (限中山育成中心，詳洽櫃檯)

※優惠詳情依各分班櫃檯公告為準

高點

【台北】台北市開封街一段2號8樓 02-2331-8268
【中壢】桃園市中壢區中山路100號14樓 03-425-6899
【台中】台中市東區大智路36號2樓 04-2229-8699

【嘉義】嘉義市垂楊路400號7樓 05-216-8787
【台南】台南市中西區中山路147號3樓之1 06-223-5868
【高雄】高雄市新興區中山一路308號8樓 07-235-8996

各分班立案核准

