

# 高點

堅持夢想  
全力相挺

# 公職 快速通關

EXPRESS >>>

Pass!

高普考准考證 就是你的 **VIP券**

弱科健檢

權威專家 & 考試優勝者 & 輔導顧問，共同指引備考盲點 >>>



## 7/7—16 商會 資訊 地政 考場限定

<b>112 地方特考 衝刺</b>	<p>【總複習】面授/VOD：特價 4,000 元起、雲端：特價 5,000 元起</p> <p>【申論寫作班】面授/VOD：特價 3,000 元起科、雲端：特價 7 折起科</p> <p>【題庫班】面授/VOD：特價 2,000 元起科、雲端：特價 7 折起科</p>
<b>113 高普考 達陣</b>	<p>【全修課程】面授/VOD：准考證價再優 2,000 元，舊生報名再折 2,000 元 雲端：常態價再優 2,000 元</p> <p>【考取班】高考：特價 62,000 元、普考：特價 52,000 元 (限面授/VOD)</p> <p>【狂作題班】面授：特價 5,000 元/科</p>
<b>單科 加強方案</b>	<p>【112年度】面授/VOD/雲端：定價 6 折起</p> <p>【113年度】面授/VOD：定價 65 折起、雲端：定價 85 折</p>
<b>研究生 專屬優惠</b>	<p>【購書贈課】出示考場期間高點購書證明，即贈對應科目VOD總複習</p> <p>【113高考面授/VOD】全修：特價 33,000 元起</p> <p>【中山專案】中山大學研究生，贈一科正課VOD (限中山育成中心，詳洽櫃檯)</p>

※優惠詳情依各分班櫃檯公告為準



【台北】台北市開封街一段2號8樓 02-2331-8268  
 【中壢】桃園市中壢區中山路100號14樓 03-425-6899  
 【台中】台中市東區大智路36號2樓 04-2229-8699

【嘉義】嘉義市垂楊路400號7樓 05-216-8787  
 【台南】台南市中西區中山路147號3樓之1 06-223-5868  
 【高雄】高雄市新興區中山一路308號8樓 07-235-8996

各分班立案核准



# 《財政學》

甲、申論題部分：(50分)

一、何謂薩穆爾遜條件(Samuelson conditions)?請以兩財貨、兩消費者及凹向原點的生產可能曲線為基礎，繪圖詳細說明此條件如何導出及其意義。(25分)

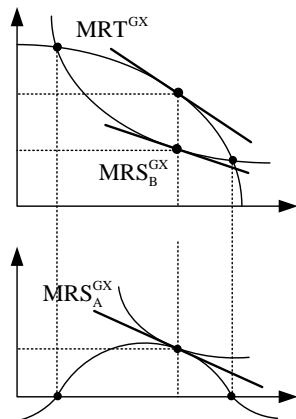
試題評析	此題為基本的Samuelson公共財模型，同學只要將上課筆記完全寫上，雖然內容稍嫌複雜，但考題並無完全沒有變化性，為同學必拿的分數！
考點命中	《高點·高上財政學講義》第二回第二篇第二章：公共財理論，張政編撰，頁74~76。

答：

(一)假設

1. 個別消費者願意誠實顯示對財貨的偏好。
2. 社會中有A、B兩人，可消費X(私有財)與G(公共財)兩種財貨。
3. 社會資源限制於生產可能曲線(函數)。

(二)圖形



(三)說明

1. 若社會生產公共財G與私有財X，社會的生產函數(或生產可能曲線)為  $F(G, X)$ ，且兩人的效用函數分別為  $U_A(G, X_A)$  與  $U_B(G, X_B)$ 。
2. 在給定的生產可能曲線，且固定消費者B的消費水準在  $U_B(G, X_B) = U_B^0$ ，給定在各種G水準下，總私有財數量X扣除消費者B的私有財消費XB，可得消費者A的消費可能曲線AA'(即各種G水準下，A仍可消費的XA數量)。
3. 給定消費者A的消費可能曲線，在有限的資源下，消費者A極大個人的效用，可得出最適公共財數量G\*與最適私有財分配XA\*、XB\*。
4. 由上述可說明薩穆爾遜條件(Samuelson's condition)，即公共財最適提供條件， $MRS_A^{GX} + MRS_B^{GX} = MRT^{GX}$

(四)結論：薩穆爾遜條件(Samuelson's condition)表示，當經濟體系存在私有財(X)與公共財(G)時，公共財的效率提供(隱含每人效用達到最大)條件應為，最後一單位公共財之個別消費者的邊際替代率(MRS)總和等於公共財生產的邊際轉換率(MRT)，即  $\sum_i MRS_i^{GX} = MRT^{GX}$ 。

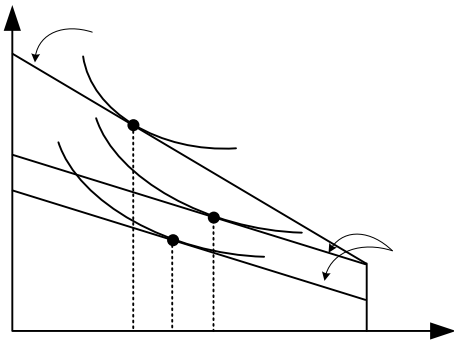
二、請以無差異曲線分析法繪圖詳細說明，在休閒為正常財且勞動供給曲線為正斜率的假設下，對有非薪資所得的代表性個人，課徵相同稅率的比例薪資所得稅或比例所得稅，對其勞動供給的影響及其差異。(25分)

試題評析	此題為勞動休閒模型課稅的問題，變化在於涉及非勞動所得，但已經指定替代效果大於所得效果的情況，將會省去很多討論，且本題與111年地方特考的租稅各論第二題類似，一樣是比較比例薪資稅與比例所得稅，最後值得注意的是，同學要說明稅後勞動供給量的變化與兩種稅制下的勞動供給的差異！
考點命中	《高點·高上財政學講義》第三回第三篇第五章：租稅理論-課稅效果，張政編撰，頁162~173。

答：

- (一)假設：休閒為正常財，休閒為 $R$ 、消費為 $C$ ，面對的工資率為 $w$ ，且時間稟賦為 $T$ ，非薪資所得為 $A$ 。則個人面的預算限制為： $wR + C = wT + A$   
 勞動供給曲線為正斜率，表示工資率變動時替代效果將大於所得效果。在相同稅率下比較兩種稅制，比例薪資所得稅與比例所得稅。
- (二)比例薪資所得稅：只有薪資需要課稅，若稅率為 $t$ ，稅後預算限制變為 $(1-t)wR + C = (1-t)wT + A$ ，將會改變預算線的斜率。在替代效果大於所得效果的情況下，稅後的個人效用下降、休閒增加、勞動供給將減少。
- (三)比例所得稅：薪資與非薪資所得皆需要課徵，若稅率為 $t$ ，稅後預算限制變為 $(1-t)wR + C = (1-t)wT + (1-t)A$ ，將會改變預算線的斜率且非薪資課稅會使預算線平行向內移。在替代效果大於所得效果的情況下，稅後的個人效用下降、休閒增加、勞動供給將減少。
- (四)比較：由於稅率相同之下，比例所得稅由於非勞動所得亦需課稅，因此在此稅制下個人的租稅負擔將更高，且稅後的勞動供給更少

1.圖形



2.說明

- (1)稅前預算線為 $\overline{ABD}$ ，工資率= $w$ ，效用水準為 $U_0$ 、休閒為 $R_0$ 。
- (2)比例薪資所得稅後預算線為 $\overline{FBD}$ ，工資率= $w(1-t)$ ，效用水準為 $U_1$ 、休閒為 $R_1$ 。
- (3)比例所得稅後預算線為 $\overline{GCD}$ ，工資率= $w(1-t)$ ，效用水準為 $U_2$ 、休閒為 $R_2$ 。
- (4)結果：
- (A)由於課稅的替代效果大於所得效果，因此兩種稅制的稅後休閒皆較多，表示勞動供給減少。
- (B)但兩種稅制的稅率相同，表示預算線斜率不變，在比例所得稅之下，預算線更內移，只有所得效果，在休閒是正常財的情況下， $R_1$ 大於 $R_2$ ，表示比例所得稅的勞動供給反而較多。

## 乙、測驗題部分：(50分)

- (A) 1 若公司盈餘全數會用於投資，今有一政府投資計畫之資金來自提高公司所得稅，則此公共計畫之折現率為：
- (A)公司投資之稅前報酬率  
(B)公司投資之稅後報酬率  
(C)公司投資之稅前報酬率與稅後報酬率擇一  
(D)稅前報酬率與稅後報酬率相加除以2
- (B) 2 下列何種理論可以解釋公共支出可能存在「由奢入儉難」的性質？
- (A)財政幻覺 (Fiscal illusion) (B)制輪效果 (Ratchet effect)  
(C)位移效果 (Displacement effect) (D)巨靈假說 (Leviathan hypothesis)
- (A) 3 有二個計畫成本相同，X計畫確定有1,000元的效益；Y計畫有50%機率產生1,600元的效益、50%機率產生400元的效益，若考慮風險趨避，則會投資那一計畫？
- (A)X計畫 (B)Y計畫  
(C)X、Y計畫擇一 (D)X、Y計畫均不投資
- (D) 4 A與B兩人受益於一純粹公共財，且兩人的需求曲線分別是： $P_A=150-Q_A$ ， $P_B=200-2Q_B$ ，其中Q是公共財數量。在林達爾 (E. Lindahl) 均衡時，下列敘述何者正確？
- (A)當公共財提供的邊際成本為25時，公共財最適提供量為125  
(B)當公共財提供的邊際成本為110時，公共財最適提供量為90  
(C)當公共財最適提供量為100單位時，A與B兩人各分擔50元  
(D)當公共財最適提供量為50單位時，A與B兩人各分擔100元
- (A) 5 根據鄧恩斯 (Downs) 的理性選民假說，下列何者會提高理性選民的投票率？①偏好的結果所帶來的效用較大 ②偏好的結果勝出的機率較高 ③選民投票成本提高
- (A)僅①② (B)僅②③ (C)僅① (D)僅②
- (D) 6 在完全競爭市場下，如果分別出現了公共財與正外部性的現象時，下列敘述何者正確？
- (A)公共財的出現會造成效率的損失，但正外部性則不會  
(B)由市場自行決定的均衡數量均會大於社會的最適數量  
(C)均可透過丁波 (C. Tiebout) 模型來達成社會的最適數量  
(D)均會造成市場的失靈
- (B) 7 下列何者不是我國全民健康保險制度的特性？
- (A)所繳交的保險費高低與所享有的保險給付無關  
(B)按照個人的健康風險程度收取保險費  
(C)一般保費原則由勞資政三方共同負擔  
(D)強制納保
- (D) 8 下列何者較適合描述當個人面對經濟學中賽局理論中囚犯困境的情況？
- (A)出現政府失靈  
(B)出現市場失靈  
(C)納許均衡 (Nash equilibrium) 達到柏瑞圖最適狀態  
(D)若雙方選擇合作的結果為柏瑞圖最適狀態
- (C) 9 下列有關拉弗曲線 (Laffer curve) 之敘述，何者正確？
- (A)橫軸為稅基，縱軸為稅收的關係  
(B)呈現稅收隨著稅基增加而增加的關係  
(C)可說明課稅影響勞動供給者的工作意願  
(D)在拉弗曲線前段，當稅基增加1%，納稅人所需負擔的稅負增加大於1%
- (D) 10 下列何者不是政府財政的主要功能？
- (A)穩定功能 (B)分配功能 (C)配置功能 (D)司法功能
- (A) 11 甲國某年國內生產毛額1,000億元，消費者物價指數年增率10%，經濟成長率5%，失業率2%，租稅收入總額100億元，請問甲國之租稅負擔率為何？
- (A)10% (B)9% (C)8% (D)5%

高點

## 高普考商科分眾課

打造高分力



海量解題力

考前奪榜  
總體檢！

i 一堆例題見解，怎麼寫才高分？

申論寫作班 ▶ 論正技巧 **立即上課**

緊扣命題趨勢，個人化批改指導，厚植寫作力！

高分實證

廖奕淇 **雙榜考取** 111高考財稅行政、普考財稅行政

民法申論寫作班會把每一編的重要考點和法條都整理出來，還會補充最新修法和釋字，幫助我快速掌握。

※【面授/VOD】3,000 起/科；【雲端】7折 起

i 寫不完或寫太少，時間難拿捏？

題庫班 ▶ 弱科強化 **立即上課**

專業師資嚴選經典考古題，精析關鍵考點！

高分實證

陳宥廷 **雙榜考取** 111高考會計、普考會計

審計題庫班強化觀念架構，並彙整公報重點；財政學題庫班則會手把手帶練大量歷屆試題，讓出錯率降到最低！

※【面授/VOD】2,000 起/科；【雲端】7折 起

i 背了公報條文，卻不知怎樣跟考題連結？

審計公報班 ▶ 掌握關鍵

結合實務及公報教學，掌握修法精要！

高分實證

陳景宏 **多榜考取** 111會計師【一次及格】、

台/政/北/成/中央會研所、110地特四等桃園市會計【探花】課程把審計的改版及更新納入講義，完全不遺漏得分關鍵！

※【舊生限定】8,000 起/科

i 寫得頭頭是道，但切中核心嗎？

狂作題班 ▶ 速效提分

名師親領搭配助教輔導，仿真模測有效提分！

高分實證

鄭盈姍 **多榜考取** 111高考會計、普考會計

中會狂作題班提供多次模擬考，還有助教幫忙檢討，老師也會再協助複習一遍，是非常全面的課程，真的幫助我很多。

※【面授限定】5,000 起/科

## 7/7-16 考場最禮遇！

- 持112高普考准考證報名，最高享優惠價再折1,000元起；舊生另有優惠
- 最新優惠詳洽 **各分班櫃檯** 或 **高點高上國考生活圈**

另有**行動版課程**隨時可上  
試聽&購課，請至1 知識達購課館  
ec.ibrain.com.tw2 高點網路書店  
publish.get.com.tw

- (D) 12 關於我國勞工退休金的提繳，下列敘述何者錯誤？  
 (A)勞工得自願提繳退休金  
 (B)勞工自願提繳在其每月工資6%範圍內，得自當年度個人綜合所得總額中全數扣除  
 (C)雇主應為適用勞動基準法之勞工，按月提繳退休金儲存勞工退休金個人專戶  
 (D)雇主、自營作業者、攤販等不可以參與提繳及請領退休金
- (C) 13 憲法第19條規定人民有依法律納稅之義務，稱為：  
 (A)租稅屬人主義 (B)信賴保護原則 (C)租稅法律主義 (D)實質課稅原則
- (A) 14 某甲年所得10萬元，其所得稅負為1萬元；某乙年所得30萬元，其所得稅負為5萬元。請問該所得稅制度為何種稅制？  
 (A)累進稅 (B)累退稅 (C)比例稅 (D)定額稅
- (D) 15 下列敘述之組合，何者正確？①不動產財產稅較適合劃歸為國稅 ②對土地課徵財產稅不會產生超額負擔 ③對貨物課徵單階段消費稅多在出廠時徵收 ④支出稅具直接稅性質  
 (A)①②④ (B)①③④ (C)僅②③ (D)②③④
- (B) 16 房地產稅的價值評估有所謂的：收益還原法（income capitalization method, ICM）、重置成本法（replacement cost method, RCM），而出租之商業用房地產（BP）與自營之工業用房地產（FP）分別較適用何種方法評估？  
 (A)BP與FP都較適合用ICM (B)BP較適合用ICM，FP較適合用RCM  
 (C)BP與FP都較適合用RCM (D)BP較適合用RCM，FP較適合用ICM
- (D) 17 轉手稅（turnover tax）是下列何種型態的消費稅？  
 (A)單階段加值型 (B)單階段毛額型 (C)多階段加值型 (D)多階段毛額型
- (B) 18 假設X財貨的需求曲線為 $P=200-Q$ ，且每生產一單位X財貨的邊際成本為50元，同時也會造成30元的邊際外部成本。在完全競爭下，政府以課徵皮古稅來達到社會最適數量時，可獲得多少稅收？  
 (A)2,400元 (B)3,600元 (C)4,500元 (D)6,000元
- (D) 19 我國地方政府的稅目中，下列何者近年來的收入最低？  
 (A)地價稅 (B)土地增值稅 (C)房屋稅 (D)契稅
- (B) 20 如果地方政府所提供的某一種地方公共財發生外溢效果（spillover effect）且影響少數地方政府時，下列處理方式，何者較適當？  
 (A)改由中央政府統一提供 (B)由地方政府間協商  
 (C)受影響的地方轄區合併 (D)減少該地方公共財的提供
- (D) 21 若政府對不動產以從價方式課徵財產持有稅，其他條件不變下，有關租稅資本化之敘述，下列何者錯誤？  
 (A)若租稅可完全資本化，則資產每年報酬折現值下降  
 (B)若資產持有人無法改變供給量，將負擔全部財產稅  
 (C)若資產供給有彈性，稅後資產之均衡交易價格可能提高  
 (D)若資產供給無彈性，資產購買者需負擔全部稅負
- (D) 22 目前有關公共債務法及預算法之規定，下列敘述何者正確？  
 (A)政府不得制定法律排除公共債務法之規定，但是得排除預算法之規定  
 (B)政府不得制定法律排除預算法之規定，但是得排除公共債務法之規定  
 (C)政府不得制定法律排除公共債務法及預算法之規定  
 (D)政府得制定法律排除公共債務法及預算法之規定
- (C) 23 有關羅威（IT. Lowi）所提出的政治鐵三角理論之敘述，下列何者錯誤？  
 (A)國會議員與利益團體之間的共生關係  
 (B)利益團體與行政機關之間的共生關係  
 (C)政治鐵三角為一個公共體系，不具排他性  
 (D)鐵三角存在有密切的利益互動關係
- (D) 24 有關公共年金財務規劃方式的確定給付制及確定提撥制，下列敘述何者正確？  
 (A)確定給付制屬於量入為出，確定提撥制則是量出為入的概念  
 (B)確定給付制下，無須設置基金  
 (C)我國勞工保險財務規劃，都屬於確定提撥制

- (D)確定給付制較容易因社會、經濟、人口結構變化等因素，造成年金制度財務不穩定
- (B) 25 下列對林達爾公共財自願交易模型下均衡數量的敘述，何者正確？
- (A)符合效率且每人願付價格一定相同 (B)符合效率但每人願付價格並不同
- (C)符合量能公平且社會的無謂損失最小 (D)符合量能公平但社會的無謂損失最大

# 高點 · 高上

【版權所有，重製必究！】

連續30年人氣爆棚，題點超過10,000名上榜生

# 高普考 高點名師

## 線上解題講座

給你最快  
最精準的詳解!



**高凱** (高凱傑)

行政學/  
公共政策

f 高點行政學院



7/17 (一) 首播



**張政** (張家璋)

財政學/  
經濟學

f 高點高上  
高普特考公職



7/17 (一) 首播



**陳世華** (邱垂炎)

會計學/  
中會

f 高點會人會語



7/18 (二) 首播



**曾榮耀** (蘇偉強)

土法/土登/  
土經

f 高點來勝  
不動產專班



7/18 (二) 首播



**王致強** (蕭立人)

資料結構

▶ 高點線上  
影音學習



7/19 (三) 首播



**何昀峯**

考銓

▶ 高點線上  
影音學習



7/19 (三) 首播



**陳熙哲**

行政法

▶ 高點線上  
影音學習



7/19 (三) 首播



**葉哲璋**

抽樣/  
迴歸

▶ 高點線上  
影音學習



7/19 (三) 首播