

# 《經濟學》

一、臺灣邁向高齡化社會，高齡者經常需要長期照護。請以標示清晰的圖形，並以文字詳細說明下列事件對臺灣長期照護服務市場均衡數量及價格的影響。

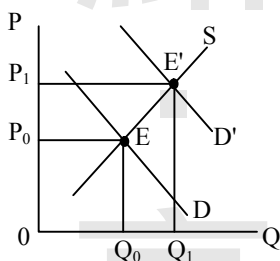
(一)短期下高齡者的數量增加但長期照護機構數量不變。(10分)

(二)長期下高齡者的數量增加且長期照護機構增加。(15分)

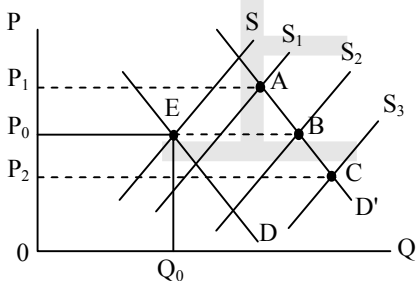
命題意旨	本題為供需之應用。
答題關鍵	判斷該事件影響供給或(及)需求。
考點命中	《2018 經濟學申論題熱門題庫》，高點文化出版，蔡經緯編著，頁 2-24。(類似題)

## 【擬答】

(一)短期下高齡者數量增加，表示每一個價格對應之需求量皆增加，此乃高齡照護之需求增加，需求線由  $D$  右移至  $D'$ ；照護機構不變，即供給不變。因此，短期均衡點由  $E$  點移至  $E'$  點，長期照護市場價格由  $P_0$  上升為  $P_1$ ，且數量由  $Q_0$  增為  $Q_1$ 。



(二)在長期，需求及供給均增加，則數量必定增加；價格變動方向不一定，視供需增加之相對幅度大小而定。若供給增加至  $S_1$ （幅度較需求增加幅度小），則均衡點  $A$  點，價格上漲為  $P_1$ ；若供給增為  $S_2$ （與需求增加等幅），均衡點  $B$  點，價格維持  $P_0$  不變；若供給增為  $S_3$ （比需求增加幅度大），均衡點為  $C$  點，則價格下降為  $P_2$ 。



二、阿花喜歡吃菜配飯、不喜歡只吃菜或只吃飯。請以標示清晰的圖形及文字詳細回答下列問題。

(一)請詳細描繪阿花在蔬菜及米飯二維空間上的無異曲線的形狀及效用水準排序。(10分)

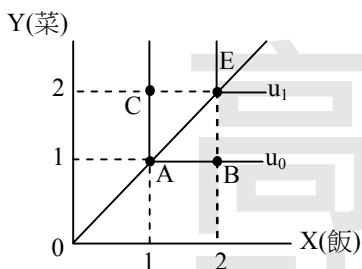
(二)請從效用排序的高低說明何以阿花喜歡蔬菜與米飯的組合勝過只有蔬菜或只有米飯。(10分)

(三)從阿花效用偏好的特性，若阿花得以同時添加蔬菜及米飯並仍有餘力再多吃一些，請預測她會同時添加蔬菜及米飯或只添加蔬菜或只添加米飯。(5分)

命題意旨	本題以文字敘述偏好型態：考特殊效用函數。
答題關鍵	詳細以圖文並重原則回答 Leontief 函數。
考點命中	《2018 經濟學申論題熱門題庫》，高點文化出版，蔡經緯編著，頁 3-23。(類似題)

## 【擬答】

(一) 假設阿花吃一口飯 (X 財) 一定要搭配一口菜 (Y 財)，其效用函數為里昂鐵夫 (Leontief) 型，可為： $u = \min(X, Y)$ ，其無異曲線為 L 型之直角線，且愈外移表示效用愈高，如下圖所示。此亦表示阿花將飯、菜視為「完全互補」關係。



(二) 若只有吃飯而沒有吃菜，即  $X=1, Y=0$ ，則  $u = \min(X, Y) = 0$ ；反之，只有菜沒有飯，即  $X=0, Y=1$ ，則  $u = 0$ ；若一口菜配一口飯， $X=1, Y=1$ ，則  $u = 1 > 0$ ，即飯配菜的組合勝過只有飯或只有菜的組合。

(三) 假設原消費組合為圖中之 A 點， $X=Y=1, u=1$ ；若只加飯 (X) 或只加菜 (Y)，移至 B 點或 C 點，仍在同一條無異曲線  $u_0$  上，效用不變；只有同時加飯加菜，即  $X=Y=2, u=2$ ，移至更高無異曲線  $u_1$ ，效用提高。

三、請以標示清晰的圖形，並以文字詳細說明下列事件對我國貨幣市場中均衡實質貨幣數量及均衡實質利率的影響。

(一) 我國中央銀行藉由公開市場操作買入國庫券。(10 分)

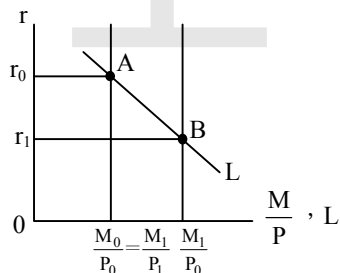
(二) 民間商業銀行大量發行且民眾大量使用信用卡。(8 分)

(三) 景氣復甦使得民間消費暢旺。(7 分)

命題意旨	本題考凱因斯之利率決定論：流動性偏好學說。
答題關鍵	以貨幣市場分析。
考點命中	《2018 經濟學申論題熱門題庫》，高點文化出版，蔡經緯編著，頁 14-30。

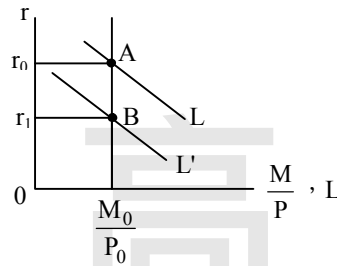
## 【擬答】

(一) 央行公開市場操作買入國庫券：原均衡點為 A 點，利率為  $r_0$ 。名目貨幣供給增加 ( $M_0 \rightarrow M_1$ )，短期均衡點為 B 點，利率由  $r_0$  降為  $r_1$  且實質貨幣數量增加；在長期，若物價充分伸縮且有貨幣中立性，實質貨幣供給量回到  $\frac{M_1}{P_1} = \frac{M_0}{P_0}$  不變，則利率在長期亦回到  $r_0$  不變。

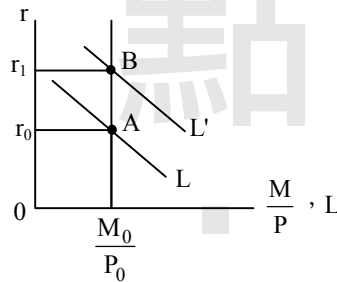


【版權所有，重製必究！】

(二)信用卡使用更普遍使貨幣需求減少，L 左移至 L'，則利率由  $r_0$  降為  $r_1$ ，貨幣數量不變。



(三)消費增加，使所得提高，貨幣需求增加，L 右移至 L'，則利率由  $r_0$  上升為  $r_1$ ，貨幣數量不變。



四、請以標示清晰的圖形，並以文字詳細說明下列事件長期下對我國總體經濟的國民所得、物價水準及就業量的影響。

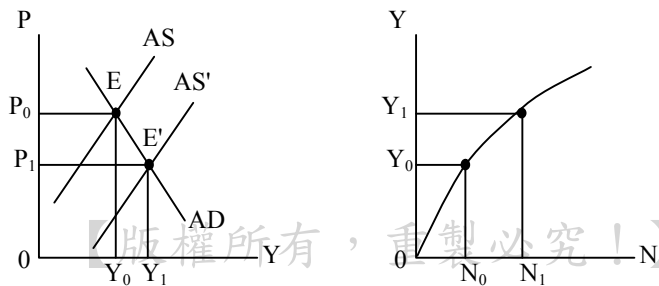
(一)政府推動深耕計畫，以促進大學的研發活動與成果的產業利用。(13 分)

(二)我國生產的電動機車大獲好評，成功拓展東南亞及南亞市場。(12 分)

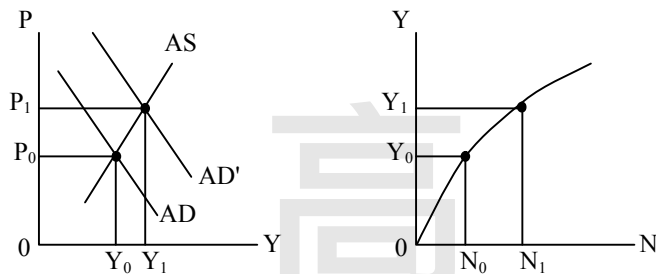
命題意旨	本題為總合供需模型之應用。
答題關鍵	由題意分析所得與物價判斷以總合供需模型分析。
考點命中	《2018 經濟學申論題熱門題庫》，高點文化出版，蔡經緯編著，頁 16-30。(類似題)

【擬答】

(一)大學產研成果供產業利用，形同技術進步，生產力提高之效果，使總合供給增加，AS 右移至 AS'，均衡點由 E 移至 E'，造成物價由  $P_0$  降為  $P_1$ ，所得由  $Y_0$  增加至  $Y_1$ ，就業由  $N_0$  增為  $N_1$ 。



(二) 電動機車拓展海外市場有成，即出口增加的效果，使總合需求增加，AD 右移至 AD'，造成物價上升，所得提高，就業增加。



【版權所有，重製必究！】