

《會計審計法規》

試題評析	本次考試三題申論題均屬研讀會計審計法規應有之基本概念，均出現於本班教材中。本班學員若能上課仔細聽講，熟讀課文，無須死背法條，亦能順利應答，藉會計審計法規一科拉高平均分數。綜上，本次考題屬中等，程度較佳同學可獲得35分以上，程度中等同學亦可獲得25分以上。
考點命中	第一題：《會計審計法規》，高點文化出版，王上達編著，頁2-4~2-5。 第二題：《會計審計法規》，高點文化出版，王上達編著，頁1-123~1-124、3-17。 第三題：《會計審計法規》，高點文化出版，王上達編著，頁4-10、4-44、4-46。

甲、申論題部分：（50分）

一、會計法第9條至第14條條文明文規定，政府會計之組織名稱及其定義；試依上述規定，回答下列問題：

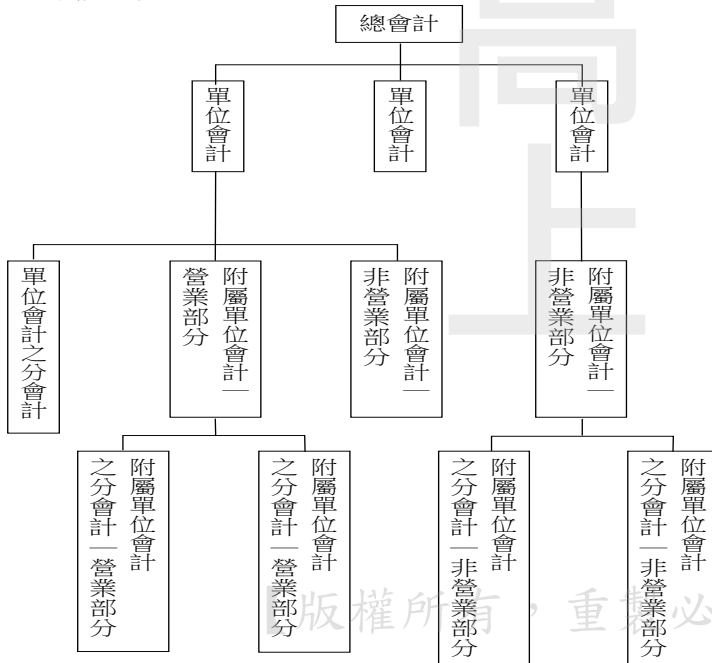
- (一)繪圖表達政府會計之組織架構。（5分）
- (二)政府會計之組織名稱與定義各為何？（14分）

答：

(一)會計法第9條第一項：政府會計之組織為左列五種：

- 1.總會計。
- 2.單位會計。
- 3.分會計。
- 4.附屬單位會計。
- 5.附屬單位會計之分會計。

其組織架構如下：



(二)會計法第10條：中央、直轄市、縣(市)、鄉(鎮、市)之會計，各為一總會計。

會計法第11條：左列各款會計，為單位會計：

- 1.在總預算有法定預算之機關單位之會計。

2.在總預算不依機關劃分而有法定預算之特種基金之會計。

會計法第12條：單位會計下之會計，除附屬單位會計外，為分會計，並冠以機關名稱。

會計法第13條：左列各款會計，為附屬單位會計：

- 1.政府或其所屬機關附屬之營業機關、事業機關或作業組織之會計。
- 2.各機關附屬之特種基金，以歲入、歲出之一部編入總預算之會計。

會計法第14條：附屬單位會計下之會計，為附屬單位會計之分會計，並冠以機關名稱。

二、預算法第5章明定追加預算及特別預算；決算法第2章明定決算之編造；試依上述二者之規定，回答下列問題：

- (一)何機關得於年度總預算外，提出特別預算？(3分)
- (二)有那些情事時，得於年度總預算外，提出特別預算？(8分)
- (三)中央政府前瞻基礎建設特別預算，係依何種情事提出特別預算？(3分)
- (四)特別預算於何時編造其決算？(3分)
- (五)跨越二個年度以上之特別預算，應由何機關依何種主計法令所定程序分年編送何種報告？(6分)

答：

(一)(二)預算法第83條：

有左列情事之一時，行政院得於年度總預算外，提出特別預算：

- 1.國防緊急設施或戰爭。
- 2.國家經濟重大變故。
- 3.重大災變。
- 4.不定期或數年一次之重大政事。

(三)不定期或數年一次之重大政事。

(四)(五)決算法第22條第一項：

特別預算之收支，應於執行期滿後，依本法之規定編造其決算；其跨越兩個年度以上者，並應由主管機關依會計法所定程序，分年編送年度會計報告。

三、審計法第1章明定通則，第3章明定公有營業及公有事業審計，以及第4章明定財物審計；試依上述規定回答下列問題：

- (一)目前那些縣、市尚未設審計機關？(2分)
- (二)甲國營事業105年度自編決算本期純益8億元，行政院會議通過決算本期純益10億元，審計部審定本期純益9億元，則甲國營事業105年度決算本期純益應為多少元？(2分)
- (三)各機關對於所經管之財物，已達報廢程度時，必須報廢，其在一定金額以上者，應報審計機關查核，試問該一定金額目前訂為多少元？(2分)由何機關核定？(2分)

答：

(一)連江縣

(二)審計法第51條：

公有營業及事業之盈虧，以審計機關審定數為準。
故本題甲國營事業105年度決算本期純益應為9億元。

(三)審計法施行細則第40條第一項：

本法第五十七條所稱經管財物之使用年限，依固定資產耐用年數表規定，所稱一定金額，應由行政院訂定並徵得審計部之同意，凡未達耐用年限之報廢案件，應敘明事實與理由，報經其主管機關核定轉送該管審計機關審核。

- 1.目前一定金額訂為新台幣3000萬。
- 2.由行政院訂定並徵得審計部之同意。

乙、測驗題部分：(50分)

- (C) 1 依預算法規定，公務機關動支第一預備金，應報請上級主管機關核定，轉請何者備案始得支用？
(A)財政部 (B)審計部 (C)中央主計機關 (D)行政院
- (D) 2 依預算法規定，經費按其得支用期間可分為：①歲定經費 ②繼續經費 ③法定經費
(A)僅①② (B)僅①③ (C)僅②③ (D)①②③
- (D) 3 下列有關歲入、歲出差短之撥補項目，何者錯誤？
(A)公債 (B)賒借 (C)以前年度歲計賸餘 (D)出售國有財產
- (D) 4 下列何者非屬行政院按預算法應編製之報告？
(A)國富統計 (B)稅式支出報告 (C)綠色國民所得帳 (D)中央政府年度總決算審核報告
- (D) 5 政府捐助基金累計超過多少百分比之財團法人，每年應由各該主管機關將其年度預算書，送立法院審議？
(A) 10% (B) 20% (C) 49% (D) 50%
- (B) 6 依預算法之規定，各機關執行歲入分配預算，應按各月或各期實際收納數額考核之；其超收金額應如何處理？
(A)逕行坐抵 (B)一律解庫 (C)挪移墊用 (D)暫時保留
- (A) 7 各機關所辦事業因重大事故經費超過法定預算時，得請求提出何種預算？
(A)追加歲出預算 (B)特別預算 (C)總預算內業務科目間經費流用 (D)增加歲出分配預算
- (C) 8 依會計法之規定，附屬單位會計之會計報告與帳簿，自總決算公布或令行日起，應至少保存幾年？
(A) 3 年 (B) 5 年 (C) 10 年 (D) 20 年
- (D) 9 新創事業預算之擬編，準用下列何者之規定？
(A)作業基金預算 (B)信託基金預算 (C)普通公務基金預算 (D)營業基金預算
- (A) 10 政府及其所屬機關對於預算之成立、分配、執行，應依下列何者為詳確之會計？
(A)機關別與基金別 (B)組織觀點與計畫觀點 (C)報導個體與衡量焦點 (D)預算觀點與作業觀點
- (D) 11 試指出下列何者為普通公務之會計事務？①公務歲計 ②公務出納 ③公務財物 ④公庫出納 ⑤徵課及公債
(A)①②④ (B)②③⑤ (C)③④⑤ (D)①②③
- (C) 12 依會計法之規定，各機關之會計制度，由各該機關之會計機構設計，再呈請何者核定頒行？
(A)該機關之長官 (B)審計機關 (C)各該政府之主計機關 (D)行政院
- (A) 13 試問下列各表何者為靜態報告？①平衡表 ②現金結存表 ③證券結存表 ④歲入或經費累計表 ⑤現金出納表
(A)①②③ (B)②③④ (C)②④⑤ (D)①③④
- (B) 14 公務之會計事務及公有事業之會計事務，於會計年度終了時，各帳目整理後，其收支帳目借方、貸方之餘額應如何處理？
(A)應結入總損益之各種帳目，以為損益之計算
(B)應分別結入歲入預算及經費預算之各種帳目，以計算歲入及經費之餘絀
(C)應轉入下年度或下期各該帳目
(D)應為詳備之紀錄及精密之計算，並比較分析增減之原因
- (C) 15 下列何者非屬會計法第 96 條所列內部審核範圍之項目？
(A)財物審核 (B)工作審核 (C)遵行審核 (D)財務審核
- (A) 16 各機關主辦會計人員，對於不合法之會計程序或會計文書，首先應如何辦理？
(A)應使之更正 (B)應口頭聲明異議 (C)應報告主管機關長官 (D)應移送司法機關
- (C) 17 主辦會計人員與所在機關長官因會計事務發生爭執時該如何處理？
(A)由該管上級機關之主管長官處理之 (B)由該管上級機關之主辦會計人員處理之
(C)由該管上級機關之主管長官及其主辦會計人員處理之 (D)由中央政府之主計機關依法辦理之
- (B) 18 凡政府所屬機關，專為供給財物、勞務或其他利益，而以營利為目的者，係為：
(A)公有事業機關 (B)公有營業機關 (C)特種公務機關 (D)普通公務機關
- (C) 19 A 機關在年度內與B 機關合併為C 機關，試問在未合併前各該機關決算依規定如何辦理？
(A)由A 機關編造 (B)由B 機關編造 (C)由C 機關代為分別編造 (D)由A、B 機關合併編造
- (B) 20 行政院應於會計年度開始幾個月前將中央政府總預算案送交立法院審議？

- (A) 3 個月 (B) 4 個月 (C) 5 個月 (D) 6 個月
- (A) 21 依審計法之規定，下列何者係屬審計職權？
(A)考核財務效能及核定收支命令 (B)各機關債務之清償及處理
(C)核定財務責任及債權之發生處理及追索 (D)中央各機關及所屬機關財務之內部審核
- (B) 22 審計機關審核各基金決算，應注意下列何者效能：①預算數之超過或剩餘 ②違法失職之有無 ③重大建設事業之興建效能 ④經濟與不經濟之程度 ⑤歲入、歲出是否與預算相符
(A)①②③ (B)①②④ (C)②③⑤ (D)①③④
- (C) 23 下列何者並非審計機關辦理公務機關審計事務，應注意之事項：
(A)業務、財務、會計、事務之處理程序及其有關法令 (B)財產運用有效程度及現金、財物之盤查
(C)各項成本、費用及營業收支增減之原因 (D)應收、應付帳款及其他資產、負債之查證核對
- (D) 24 屏東縣審計室隸屬於：
(A)屏東縣政府 (B)臺灣省政府 (C)行政院 (D)審計部
- (A) 25 依決算法之規定，下列何者並非審計機關審核政府總決算所應注意之效能？
(A)違法失職或不當情事之有無 (B)歲入、歲出是否平衡
(C)歲入、歲出是否與國家施政方針相適應 (D)歲入、歲出是否與國民經濟能力及其發展相適應

【版權所有，重製必究！】