

【財稅行政】

《租稅各論》

試題評析

今年租稅各論申論題部份，偏重在財政學租稅總論之經濟效果分析，第一題負所得稅制為基本重點，而第二題則以經濟學觀念為出發點，探討消費者福利之變化，考生須配合經濟學觀念，完整分析方能拿高分。測驗題部分，則難易適中，是考生獲取基本分數之所在。綜合而言，一般考生應可拿65分以上，程度較佳者，應可75分以上。

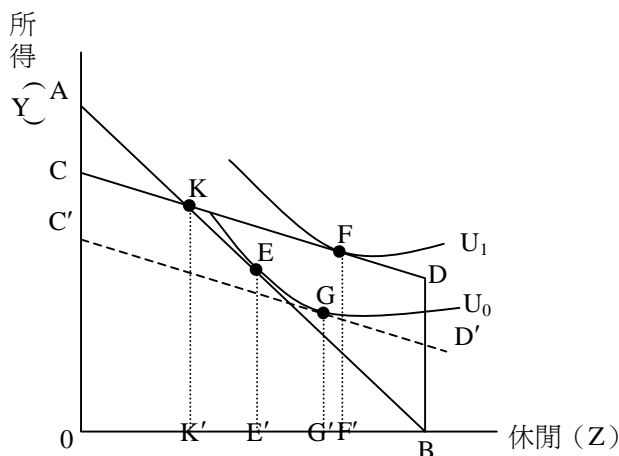
一、何謂負所得稅制(negative income tax system)? (5分) 請利用無差異曲線分析法，在休閒為正常財的假設下，以橫軸為休閒，縱軸為其他財貨或所得，繪圖分析此一稅制是否會打擊只有勞動所得者的工作意願?(20分)

答：

(一)負所得稅制

負所得稅不是租稅的課徵，而是社會福利支出的救濟金。政府訂定一所得水準，若納稅人所得標準低於救濟標準，則由政府補貼；若納稅人所得標準高於救濟標準，則需課徵所得稅，乃政府對家庭的現金移轉計劃，又名保證年所得。

(二)繪圖分析



橫軸為休閒 (Z)，縱軸為所得 (Y)。

(1) AB為稅前預算線，其斜率為工資率 (w)，無異曲線 U_0 與預算線相切於E點，休閒為 E' 。

(2) 實施負所得稅 (稅率 $< 100\%$)，新的預算線為CKDB，其斜率為 $(1-t) \times w$ 。KK為救濟所得標準，當所得高於KK時，家計單位要繳所得稅；當所得低於KK時，產生貧窮缺口，政府給予負所得稅，BD則為保證所得。無異曲線 U_1 與新預算線相切於F點，休閒為 F' 。

(3) 結果

負所得稅制的實施，在休閒為正常財的前提下：

A. 工作努力：替代效果： $E \Rightarrow G$ ；所得效果： $G \Rightarrow F$ 。休閒時數增加，工作努力減少。

B. 總所得：負所得稅制導致工作努力減少，然而家計部門加上政府補貼之後的總所得，究竟是增加或減少則不一定，視E、F位置而定。

C. 福利水準：提升。

故採行負所得稅制，將使勞動者工作意願降低，其所得是增是減則不一定，而福利是確定提升的。

【參照施敏老師財政學第三回講義，第44、45頁】

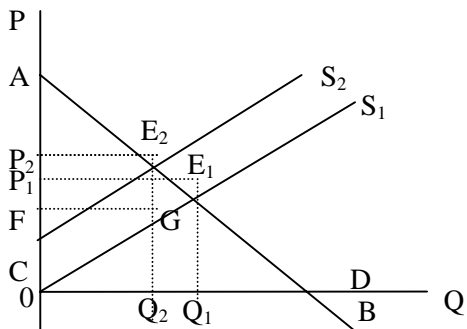
二、請以生產者剩餘及消費者剩餘說明，對某一完全競爭市場的財貨課徵貨物稅，超額負擔(excess burden)如何發生?(5分) 何謂相等變量(equivalent variation)?(5分) 請以無差異曲線分析法，在租稅完全由代表性消費者負擔的假設下，繪圖說明因課徵貨物稅所產生的超額負擔、租稅收入、及相等變量三者間的關係。

答：

(一)超額負擔

若政府對私經濟部門課稅，稅後產品價格上漲，消費者與生產者將會減少其消費及生產數量，消費者剩餘及生產者剩餘紛紛減少，因而產生了租稅以外的負擔，該負擔即消費者剩餘及生產者剩餘減少的數額，謂之超額負擔，又稱社會福利

損失或社會無謂損失。說明如下：



1.稅前：

- (1)均衡價格為 P_1 ，均衡數量為 Q_1
- (2)消費者剩餘為 AP_1E_1 ，生產者剩餘為 P_1E_1C ，社會總剩餘為 ACE_1 。

2.稅後：

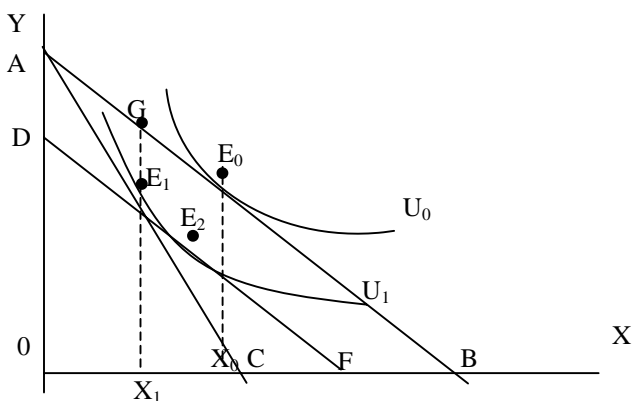
- (1)均衡價格為 P_2 ，均衡數量為 Q_2
- (2)消費者剩餘為 AP_2E_2 ，生產者剩餘為 FGC ，政府稅收為 P_2E_2FG ，社會總剩餘為 AE_2GC 。

3.超額負擔 = 稅前社會總剩餘 ACE_1 - 稅後社會總剩餘 $AE_2GC = E_1E_2G$

(二)相等變量

當價格上升，欲達到新效用水準，相當於在原價格水準下，消費者損失的貨幣所得，該所得損失數額稱之相等變量，乃衡量消費者福利損失的方法之一。

(三)課徵貨物稅的影響



稅前預算線為 AB ，與無異曲線 U_0 相切於 E_0 ，消費量為 X_0 ；若對 X 財貨課徵貨物稅，稅後預算線為 AC ， X 財貨相對價格上升，與無異曲線 U_1 相切於 E_1 ，消費量減少為 X_1 。其相關影響如下：

- 1.稅前無異曲線為 U_0 ，稅後下降為 U_1 ，兩者差額即為超額負擔。
- 2.政府租稅收入為每單位租稅 GE_1 乘以稅後消費量 X_1 。
- 3. X 財貨相對價格上升，相當於消費者所得減少金額，相等變量為 AD 。
- 4.上述三者之關係：相等變量為 $AD = \text{超額負擔} > \text{每單位租稅 } GE_1$

(參照施敏老師財政學第一回講義，第18、19頁)

測驗題

- 1~10 DCADC DADAA
- 11~20 ABDDD DABDB
- 21~25 CAABA

乙、測驗題部分：(50分)

代號：1302

(一)本試題為單一選擇題，請選出一個正確或最適當的答案，複選作答者，該題不予計分。

(二)共25題，每題2分，須用2B鉛筆在試卡上依題號清楚劃記，於本試題或申論試卷上作答者，不予計分。

- (D) 1 假設稅基與稅率間的關係為負，則稅率提高稅收卻減少的主要原因，係由於稅基的稅率彈性絕對值為何？
(A)等於0 (B)小於1 (C)等於1 (D)大於1
- (C) 2 最適租稅理論中，使得代表性消費者財貨需求數量同比例減少之稅率訂定方式，可稱為：
(A)實質課稅原則 (B)樹果原則
(C)雷姆斯法則 (Ramsey's rule) (D)寇雷特與哈格法則 (Corlett-Hague rule)
- (A) 3 實務上無法對休閒課稅，因此在效率的考量下，應對下列何種商品課以較高稅率？
(A)休閒的互補品 (B)休閒的替代品 (C)勞動的互補品 (D)與休閒無關的商品
- (D) 4 完全競爭市場中，當需求曲線為負斜率的直線且供給彈性無限大時，如果財貨的從價稅稅率增加二倍時，則超額負擔將增加幾倍？
(A)一 (B)二 (C)三 (D)四
- (C) 5 自住房屋設算所得未納入綜合所得稅課徵的原因，主要是何種課稅原則的考量？
(A)效率 (B)公平 (C)稅務行政 (D)財政收入
- (D) 6 在租稅歸宿的一般均衡分析中，只對公司部門資本要素報酬課稅，卻可能使得非公司部門資本要素報酬下降的最主要原因為何？
(A)公司部門的資本分配額小 (B)公司部門生產之財貨的需求彈性小
(C)公司部門的因素替代彈性小 (D)生產因素在部門間可以自由移動
- (A) 7 兩期消費理論模型中，對代表性家計單位而言，消費為正常財且其替代效果小於所得效果。請問實施利息所得課稅但利息費用不可扣除的稅制時，下列敘述何者正確？
(A)儲蓄者的儲蓄減少 (B)借款者的儲蓄減少 (C)儲蓄者的儲蓄增加 (D)借款者的儲蓄增加
- (D) 8 關於我國現行所得稅課稅主權範圍所採取的主義，下列敘述何者正確？
(A)綜合所得稅採屬人主義 (B)營利事業所得稅採屬地主義
(C)綜合所得稅採折衷主義 (D)營利事業所得稅採折衷主義
- (A) 9 所得稅被認為有自動穩定功能的主要原因為何？
(A)採用累進稅率 (B)有免稅額 (C)以所得為租稅客體 (D)所得可經物價指數調整
- (A) 10 若代表性家計單位的效用為休閒及其他財貨的函數。下列何種情形，將使其勞動供給曲線後彎？
(A)休閒為正常財且其所得效果大於替代效果 (B)休閒為正常財且其所得效果小於替代效果
(C)休閒為劣等財且其所得效果大於替代效果 (D)休閒為劣等財且其所得效果小於替代效果
- (A) 11 若在資本增益實現年度課以高度累進租稅，將影響資本持有人出售意願，進而降低資本流動性及資源配置效率。此種效果可稱為：
(A)閉鎖效果 (B)所得效果 (C)流通效果 (D)替代效果
- (B) 12 我國現行稅制中，下列何種來源所得需課徵綜合所得稅？
(A)繼承 (B)房屋交易 (C)土地交易 (D)證券交易
- (D) 13 有關我國現行租稅制度的敘述，下列何者錯誤？
(A)菸酒稅採從量方式課徵 (B)對水泥課徵貨物稅
(C)依法課徵土地增值稅的土地交易，免徵契稅 (D)關稅係對進口及出口的貨物課徵
- (D) 14 加值型與毛額型兩種營業稅相比較，下列敘述何者正確？
(A)毛額型具有追補效果 (catching-up effect) (B)加值型容易產生稅上加稅 (cascading) 的情形
(C)毛額型具有勾稽效果 (cross checking effect) (D)毛額型容易產生金字塔效果 (pyramiding effect)
- (D) 15 在完全競爭市場下，當供給曲線為水平線時，為使對財貨課稅的平均稅率產生隨所得提高而增加的累進效果，則課稅財貨的所得彈性應為何？
(A)等於0 (B)小於1 (C)等於1 (D)大於1
- (D) 16 具有下列何種特性的財貨，主要是因為租稅的公平原則而成為銷售稅課稅對象？
(A)需求彈性小 (B)具外部成本 (C)劣價財 (demerit goods) (D)奢侈品
- (A) 17 假設代表性消費者效用為兩種財貨的函數。請問在其稅後效用水準相同的條件下，政府課徵定額稅或僅對單一財貨課徵貨物稅，定額稅與貨物稅的稅收多寡為何？
(A)定額稅較少 (B)兩者一樣 (C)定額稅較多 (D)無法比較
- (B) 18 我國現行加值型營業稅的免稅規定中，關於銷項稅額及進項稅額的敘述，下列何者正確？
(A)銷項免稅，進項稅額可退抵 (B)銷項免稅，進項稅額不可退抵
(C)進項稅額與銷項稅額不可互抵 (D)進項免稅，銷項稅額不可退抵
- (D) 19 在完全競爭市場中對財貨課稅，若法定納稅義務人為賣方，其租稅的歸宿為何？
(A)由買方完全承擔 (B)由賣方完全承擔 (C)由買、賣各承擔一半 (D)視供需彈性而定

- (B) 20 有關我國現行土地稅的敘述何者錯誤？
 (A) 地價稅基本稅率為千分之十
 (B) 已規定地價的土地設定典權時，免徵土地增值稅
 (C) 公告現值每年公告一次
 (D) 每三年應重新規定地價一次，但必要時得予延長
- (C) 21 關於我國現行房屋稅規定的敘述，下列何者錯誤？
 (A) 依用途別採差別稅率
 (B) 地方政府可依法訂定徵收率
 (C) 房屋標準價格每年評定一次
 (D) 以房屋現值為課稅基礎
- (A) 22 依據現行財政收支劃分法規定，下列何者屬於直轄市及縣（市）稅？
 (A) 土地增值稅
 (B) 營業稅
 (C) 貨物稅
 (D) 遺產及贈與稅
- (A) 23 張三先生已經持有 10 年的 2 公畝土地於今年出售，售價 500 萬，這是他有生以來第一次出售土地。若該土地出售時滿足適用土地增值稅中自用住宅優惠稅率之相關規定，公告現值為 340 萬，且經物價指數調整後的前次土地移轉現值為 120 萬。請問張三最少需繳納的土地增值稅為多少萬元？
 (A) 22
 (B) 24
 (C) 38
 (D) 44
- (B) 24 依據租稅的特性，下列何種租稅較適合由地方政府課徵？
 (A) 所得稅
 (B) 財產稅
 (C) 消費稅
 (D) 國境稅
- (A) 25 我國現行的遺產稅係採何種課徵制度？
 (A) 總遺產稅制
 (B) 分遺產稅制
 (C) 混合遺產稅制
 (D) 繼承稅制