

《國際經濟學概要》

試題評析

國貿理論與政策部份，兩題皆取材自「國貿理論」，完全沒考「國貿政策」，且都是基礎題，分數優劣關鍵完全在答題架構是否充實而完整。如所附解答，第一題應說明H-O模型之假設後，再說明要素價格均等化定理，且應包括「絕對價格」及「相對價格」均等；此外，不成立情況原則是某些假設不成立時。第二題應舉例說明產業內貿易及測量方式，再以圖形分析Linder假說。今年題目偏簡單，一般程度考生拿70分以上不困難。

國際金融主題不外匯率理論、國際收支以及政府政策或匯率變動對實質所得、利率、匯率的影響。本年國際金融試題亦不出超過範圍且難易適中，均可見於上課筆記中，同學應有九成以上把握。

一、請輔以圖形分析，回答下述問題：

(一)何謂要素價格均等化 (Factor Price Equalization) ? (10分)

(二)什麼情形下，要素價格均等化定理不成立？為什麼？(15分)

答：

(一)要素價格均等化定理，係Heckscher-Ohlin模型之四大定理之一（其他三個定理為H-O定理、Stolper-Samuelson定理與Rybczynski定理），分別將H-O模型之假設及此一定理說明如下：

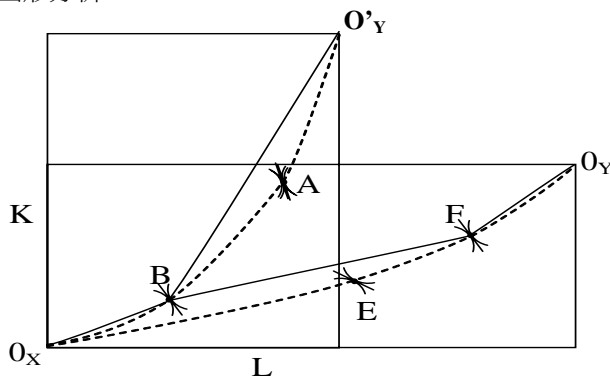
1.H-O模型之假設：

- (1)兩國、兩財、兩要素；
- (2)產品及要素市場皆為完全競爭；
- (3)同一財貨之生產函數在兩國相同，且均為「一階齊次」型態；
- (4)要素在國內可自由移動，在國際間不可移動；
- (5)沒有要素密集度逆轉現象；
- (6)兩國偏好相同；
- (7)沒有關稅及非關稅貿易障礙；
- (8)不考慮國際運送成本；
- (9)不完全專業化生產。

2.要素價格均等定理之內容

在H-O定理成立下，自由貿易將使兩國要素之絕對價格趨於相等，要素之相對價格亦趨於相等，隱含著自由貿易能代替國際要素移動之功能。例如，本國為勞動豐富國，工資相對低廉，自由貿易使本國出口勞動密集財，此舉將使勞動需求相對增加，工資相對提高，並使本國與外國工資之差距逐漸消失。

3.圖形分析



本國箱形圖較扁，Y財原點為 O_y ，外國箱形圖較細長，Y財原點為 O'_y 。貿易前本國在契約線上之E點，外國在契約線上之A點生產，且E點切線斜率小於A點切線斜率，表示 $W < W'$ （本國工資相對便宜）。貿易後本國更專業化生產X財，移至契約線上之F點，外國移至B點生產，此時B點與F點切線斜率相

等（因為兩國資本密集度 $\frac{K}{L}$ 相等），表示兩國要素相對價格相等。

4. 要素絕對價格相等

由於產品及要素市場皆為完全競爭，故要素價格等於邊際產值。 $P_L = P \cdot MP_L$ ， $P_K = P \cdot MP_K$ 。由於貿易後兩國產品價格皆等於貿易條件，故兩國之 P 相等；又因生產函數為一階齊次函數， MP 為資本密集度 $\frac{K}{L}$

之函數，且貿易後兩國產品之 $\frac{K}{L}$ 相等，故 MP_L 相等， MP_K 亦相等，因此，兩國之 P_L ， P_K 相等。

(二) 要素價格均等化定理不成立之情況

1. 要素密集度逆轉時；
2. 有天然或人為貿易障礙，使兩國產品價格（ P ）不相等，所以要素價格亦不相等；
3. 規模報酬遞增，尤拉定理不成立，使產品價格不等於平均成本；
4. 不完全競爭市場，要素價格小於邊際產值。

二、何謂產業內貿易（Intra-industry Trade）？請輔以圖形分析，以Linder假設進一步說明為什麼會發生產業內貿易。（25分）

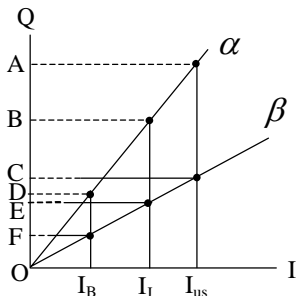
答：

(一) 產業內貿易指一國出口與進口相同或相似產品之雙向貿易（同產業之產品），如日本出口本田汽車，進口德國雙B汽車；美國出口波音飛機，並進口法國空中巴士飛機；台灣出口Acer筆電，並進口日本SONY筆電等實例。其主要原因在於產品差異化（product differentiation），即消費者認為同一產業內之產品為相近之替代品，而非完全替代品，且產品市場並非完全競爭。

(二) 以產業內貿易指數衡量產業內貿易比重

$$B_j = \left[1 - \frac{|X_j - M_j|}{|X_j + M_j|} \right] \times 100 \quad (X_j, M_j \text{ 分別代表 } j \text{ 產業出口值, 進口值})$$

(三) 偏好相似理論：Linder假說



橫軸以 I 表示所得，縱軸以 Q 表示品質要求， α ， β 線表示品質要求之上限及下限。由於美國與日本所得 I_{us} 與 I_J 較相近，產品需求範圍分別為 \overline{AC} 與 \overline{BE} ，重疊部份 \overline{BC} 有貿易發生；但美國與巴西所得（ I_B ）差距大，完全沒有重疊，所以無貿易產生。因此，所得差距影響國與國間產品需求之重疊性，又稱「需求重疊」理論。根據此一理論， B_j 會隨時間演變而上升，且高所得國家 B_j 偏高，可說來自於需求面因素而產生國際貿易。所得成長將提高奢侈品之需求，而產品之多樣性即為一種奢侈品。富國對葡萄酒、汽車、音樂、衣服、旅遊之多樣化選擇愈迫切，從而工業化國家之間產業內貿易愈普遍。

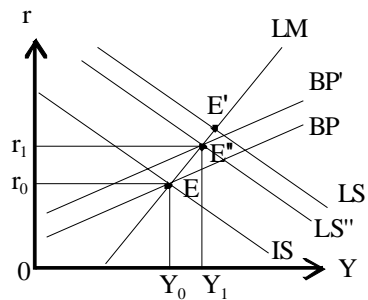
三、一採行浮動匯率的小型開放經濟，國內物價水準穩定，但勞工失業。當局若擬擴大公共建設來解決問題，則實質所得、利率和匯率將如何變動？請利用IS-LM-BP模型繪圖說明之。（25分）

答：

茲以國際間資本移動程度相對較大的情況說明之。

設原均衡點為 E 。今若當局擬擴大公共建設，解決失業，因而增加支出使 IS 右移至 IS' ，均衡點由

$E \rightarrow E'$ 。政府支出增加使利率上升，所得增加。利率上升資本內流，資本帳順差，所得增加，進口增加，經常帳逆差。故政府支出增加，由於國際間資本移動程度相對較大，將帶來國際收支在 E' 有順差。於浮動匯率下，本國貨幣將升值， IS' 左下移， BP 左上移，且 BP 左上移幅度大於 IS 左下移幅度，均衡點由 $E' \rightarrow E''$ 。由圖形分析可知國內物價水準穩定但勞工失業的小型開放經濟，採行浮動匯率下，政府支出增加將導致利率上升 ($r_0 \rightarrow r_1$)，所得增加 ($Y_0 \rightarrow Y_1$)，本國貨幣升值。



四、下列各題中的匯率是以人民幣表示的美元價格，請分析下列各題：

- (一)若在美國買一個大麥克堡價格是3.2美元，在中國大陸為17.6元人民幣，若購買力平價成立，則美元兌換人民幣的匯率是多少？為什麼？(5分)
- (二)在大陸國際收支大幅盈餘等情況上，其國際收支表中，大陸所持有的國外資產與外國所持有的大陸資產的差額為正或負？為什麼？(10分)
- (三)在拋補利率平價(CIP)成立的假設下，請以圖形分析，說明人民幣遠期匯率溢價幅度持續擴大，對即期匯率的影響。(10分)

答：

(一)若PPP成立，匯率 (E) 應由兩國物價水準所決定，則：

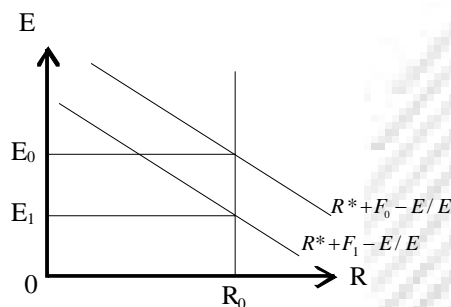
$$E = P/P^* \rightarrow \text{人民幣/美元} = \text{大陸物價/美國物價}$$

$$\therefore \text{美元兌換人民幣的匯率 } E = 17.6 \text{ 人民幣} / 3.2 \text{ 美元} = 5.5 \text{ 人民幣} / 1 \text{ 美元}$$

(二)由國際收支平衡原理知，當一國國際收支平衡時，進口+資本外流=出口+資本內流或出口-進口=資本外流-資本內流=淨國外投資=國外資產變動淨額。故在大陸國際收支大幅盈餘情況下將使大陸國外資產變動淨額為正，即大陸所持有的國外資產大於外國所持有的大陸的資產。

(三)於CIP成立下兩國利率差距應等於兩國通貨升水或貼水率，即： $R = R^* + F - E/E$ ，其中 R 、 R^* 分別為人民幣及美元利率， E 及 F 分別為以人民幣表示的即期美元及遠期美元的價格(匯率)。

當人民幣遠期匯率溢價幅度持續擴大表示， $R > R^* + F - E/E$ ，人民幣需求增加，使人民幣升值，以人民幣表示的美元價下跌，即期匯率下降。在圖中原即期匯為 E_0 今若人民幣遠期匯率溢價持續擴大， $R^* + F - E/E$ 線左移，在人民幣利率 (R) 不變下，人民幣即期匯率由 E_0 下降至 E_1 。



【命中事實】

1. 蔡經緯上課講義第一回，P. 47~48。
2. 蔡經緯上課講義第一回，P. 89~90；82~84。