

《經濟學》

試題評析

本次試題申論題部分欲拿高分並不容易，尤其實質景氣循環理論之模型分析，有認真準備的考生必然不多，測驗題亦有許多較深或較偏的題目，所以能拿70分以上就算是好成績！

申論題第一題看似簡單，但須觀念清楚，尤其對紡織產業之產業關聯性要有常識，才能辨別點的移動或線的移動。

申論題第二題考景氣循環理論模型，能先建立勞動市場跨期替代特性，導出該模型的 IS ， LM ， AS 曲線圖分析。這一題蔡經緯老師在課堂上一再提醒，若有特別注意的考生，這一題將可拉高成績。

甲、申論題：

一、在其他條件不變之下，試說明下列事件發生後，對羊毛的需求或供給的影響：

- (一)羊毛價格下跌。(5分)
- (二)羊毛衣價格下跌。(5分)
- (三)發明保暖的人造纖維。(5分)
- (四)發明高效率織布機。(5分)
- (五)開放紡織品進口。(5分)

答：

- (一)羊毛價格下跌，根據需求法則，羊毛「需求量增加」，需求不變；羊毛價格下跌，根據供給法則，羊毛「供給量減少」，供給不變。
- (二)羊毛衣價格下跌，若是來自羊毛衣之需求減少，羊毛是羊毛衣之材料，為其「引申需求」，故羊毛之需求減少。
- (三)發明保暖的人造纖維，使羊毛衣之需求減少，所以羊毛之引申需求減少。
- (四)發明高效率織布機，使羊毛衣之供給增加，製造更多羊毛衣，所以對羊毛之需求亦增加。
- (五)開放織品進口，國內紡織品之價格降低，交易量減少，所以對羊毛之需求減少。

二、根據實質景氣循環模型 (real business cycle model)，請畫圖說明負面的供給面衝擊，例如惡劣的氣候、油價攀升等，

- (一)如何影響生產函數？(4分)
- (二)如何影響勞動需求曲線？(4分)
- (三)勞動供給曲線的斜率是否會影響衝擊發生後的價格、實質工資、就業和產出水準？(8分)
- (四)請說明有那些對於實質景氣循環的批評。(9分)

答：

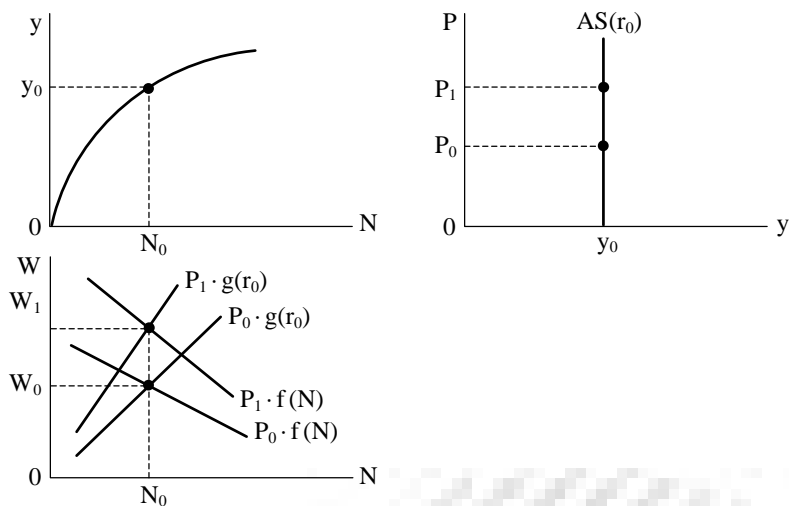
基本模型說明如下。

勞動市場強調跨期替代效果：

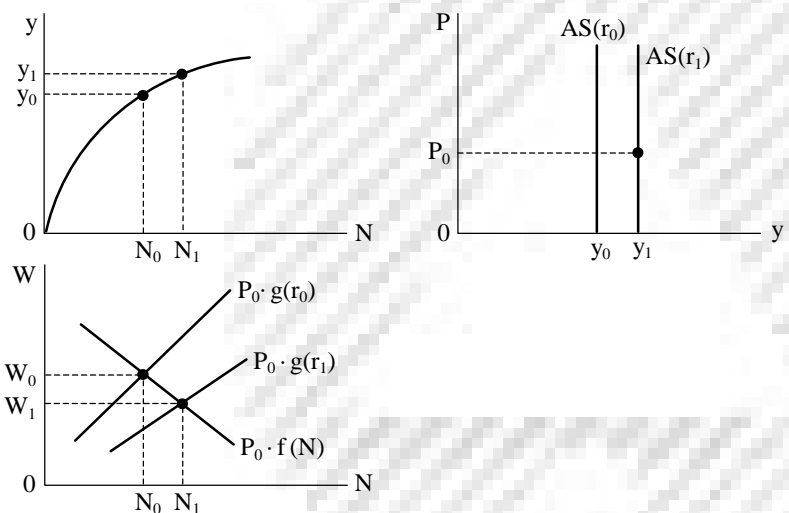
勞動供給為本期實質工資 $\left(\frac{W}{P}\right)$ 與預期下期實質工資之現值 $\left(\frac{1}{1+r} \cdot \frac{W'}{P'}\right)$ 之函數，與前者正相關，與後者負相關。

若利率 (r) 上升，預期下期實質工資之現值將降低，將減少本期休閒而使本期勞動供給增加。

總合供給線：依勞動市場及總體生產函數，可導出利率暫定為 r_0 下的總合供給線。

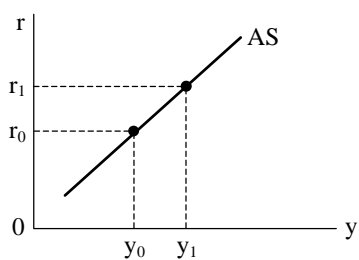


利率上升，將使AS曲線右移。

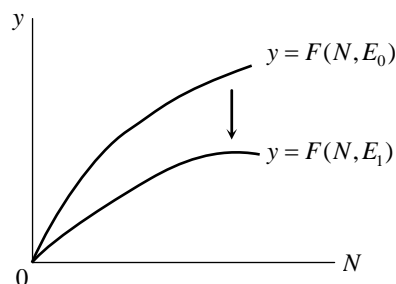


若利率上升，使本期勞動供給增加，就業與產出增加，AS曲線右移。

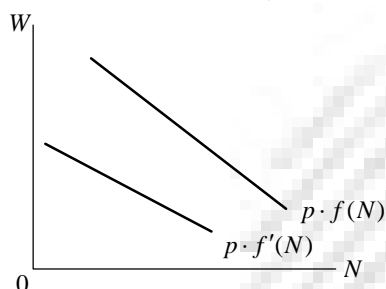
實質利率與產出之間的總合供給：由此分析，可導出 r 與 y 正相關之AS曲線，以便與IS、LM曲線合併分析。若AS曲線愈平坦，表示勞動之跨期替代效果相對較大（ r 上升使 y 增加愈多）；反之，AS曲線愈陡，該效果愈小。



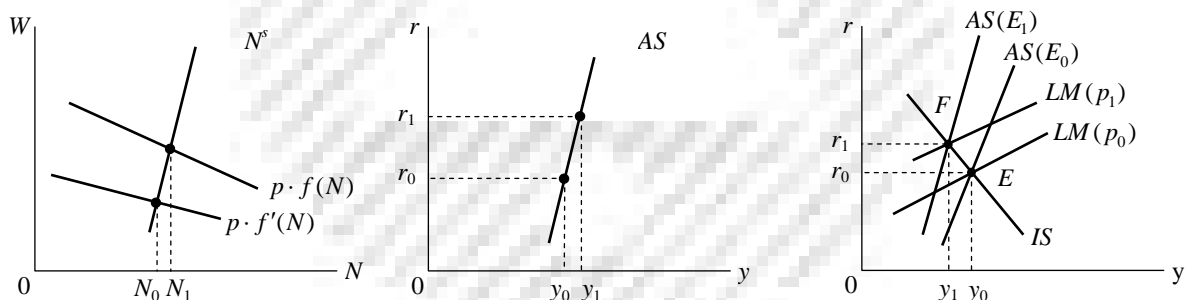
(一)負面供給面衝擊對生產函數之影響，將使總產出線下移，且更平坦。表示 E_0 減少至 E_1 ，使每一勞動投入 (N) 對應之產出 (y) 減少。



(二)負面供給面衝擊將使勞動需求曲線下移，原因是勞動需求線由邊際產值線導出，而 $VMP_N = P \cdot MP_N$ 。總產出線更平坦，即 MP_N 下降。由 $P \cdot f(N)$ 下移至 $P \cdot f'(N)$ 。



(三)勞動供給線之斜率會影響總合供給線斜率，進而影響此一衝擊對總體經濟變數影響。若 N^s 愈陡，則跨期 AS 曲線亦愈陡。若 AS 愈陡，則 AS 左移後價格、就業及產出效果較小，實質工資效果較大。



圖形分析如後。原均衡點 $E(p_0, y_0, r_0)$ ，若油價攀升，產生供給面負面衝擊，使 $AS(E_0)$ 左移至 $AS(E_1)$ ，與 IS 曲線交於 F 點，須靠物價由 p_0 上升至 p_1 ，使 LM 左移，才能達到新均衡點 F 。因此，供給面不利衝擊將造成物價上漲，實質工資下降，就業減少，產出減少。

(四)實質景氣循環 (RBC) 理論將產出成長率扣除所有要素成長率之貢獻後，就完全歸諸於技術變動率。Mankiw 對此一論點有所質疑，以景氣衰退而言，廠商不會因景氣的衰退而大幅解僱勞工，此時生產力降低乃是因為廠商僱用了一些沒必要的工人，此一現象稱為「勞工窖藏」(labor hoarding)。一旦景氣復甦，未被解僱的工人將被充分利用，勞動生產力會隨之而提升。因此，Mankiw 認為 RBC 主張產出波動來自要素生產力波動的說法並不正確。此外，實證分析顯示較落後的國家，其產出波動並不能以技術波動來解釋。事實上，貨幣因素亦多少會影響產出之波動。

【參考書目】
 蔡經緯老師，100年版《經濟學(概要)》，P.17-4至P.17-6。

乙、測驗題：

- C** 1 假設效用函數是齊序的 (homothetic)，則下列敘述，何者錯誤？
 (A) 效用函數是一階齊次函數的單調轉換函數 (B) 邊際替代率是二商品消費比例的函數
 (C) 價格消費線是一條由原點出發的直線 (D) 所得消費線是一條由原點出發的直線
- A** 2 某甲的效用函數是 $U(x,y)=x+y^{1/2}$ ，所得 40。原來 x 與 y 的價格分別是 4 與 1，今 y 的價格上漲為 2，則欲維持價格變動前的效用，甲的所得必須增加多少？
 (A) 2 (B) 4 (C) 8 (D) 12
- B** 3 某甲喜歡喝可樂 (C) 與吃漢堡 (H)，假設其效用函數是 $U(C,H)=(CH)^{1/2}$ 。今某甲購買 9 罐可樂與 4 個漢堡，下列何種組合與目前的組合在同一條無異曲線上？
 (A) 7 罐可樂與 6 個漢堡 (B) 6 罐可樂與 6 個漢堡 (C) 5 罐可樂與 8 個漢堡 (D) 8 罐可樂與 6 個漢堡
- C** 4 當生產函數為 $Q = \min\{L, 2K\}$ 時，擴展路線 (expansion path) 的型態為何？
 (A) 上凸 (concave) 曲線 (B) 上凹 (convex) 曲線 (C) 正斜率直線 (D) 負斜率直線
- B** 5 廠商發行折價券 (coupons)，屬於下列何種行為？
 (A) 非追求利潤極大 (B) 差別取價 (C) 公益活動 (D) 搭售 (tie-in sale)
- A** 6 某經濟博士很喜歡大學的教學與研究工作環境，但是他還是選擇了薪資更高的投資公司經理的職位。這種薪資差異是一種：
 (A) 補償差異 (compensating differential) (B) 效率工資 (efficient wage)
 (C) 實質工資 (real wage) (D) 最低工資 (minimum wage)
- B** 7 一獨占者的總成本函數為 $TC = Q^2 + 36$ ，需求函數為 $P = 36 - 2Q$ 。在均衡下，下列敘述，何者正確？
 (A) 利潤為正，且有超額產能 (B) 利潤為正，且無超額產能 (C) 利潤為零，且有超額產能 (D) 利潤為零，且無超額產能

- 8 在兩期的消費模型中，實質利率的下降會使第一期的消費如何改變？
 (A)不變，因為所得效果與替代效果恰好抵銷
 (B)上升，因為替代效果的影響
 (C)下降，因為所得效果的影響
 (D)無法判斷其上升或下降，因為不知所得效果與替代效果的大小
- 9 當平均產量達到極大時，邊際產量將會如何？
 (A)高於平均產量 (B)等於平均產量 (C)低於平均產量 (D)與平均產量的關係並不一定
- 10 下列何者是造成市場失靈的原因？
 (A)規模經濟 (B)規模不經濟 (C)廠商對價格無控制力 (D)某些事物沒有明確財產權
- 11 下列有關社會福利函數觀念的敘述，何者正確？
 (A)社會福利函數是價值中立的
 (B)根據 Rawlsian 社會福利函數認為社會福利取決於最多數人的效用水準
 (C)根據 Benthamite 社會福利函數，任何一個 Pareto 效率配置不一定是社會福利極大
 (D)個人主義式的社會福利函數認為個人的效用可以加總
- 12 下列那一個因素不影響經濟學第一福利定理的成立？
 (A)所得分配不均 (B)外部性 (C)公共財 (D)市場獨占
- 13 下列何者屬於政府移轉性支出？
 (A)國防支出 (B)失業救濟金 (C)教育文化支出 (D)軍公教人員的薪資
- 14 依據 Hotelling 原則，不可再生之自然資源，如油礦，其產品價格的長期趨勢為何？
 (A)隨時間逐年下降 (B)與利率相等之比率下降 (C)長期固定不變 (D)與利率相等之比率上升
- 15 在成長理論中，黃金律 (golden rule) 下的資本存量的意義所指為何？
 (A)使每人產出最大 (B)使每人消費最大 (C)使總產出最大 (D)使投資最大
- 16 下列有關古典經濟模型之敘述，何者正確？
 (A)古典模型的二分法，指的是經濟體系分為商品部門與勞動部門
 (B)賽伊 (Say) 法則認為產出與銷售可能失衡
 (C)古典模型中貨幣不具中立性
 (D)實質利率由實質部門所決定，與金融部門無關
- 17 甲乙兩經濟體系的生產函數皆為 $Y = 10K^{1/2}L^{1/2}$ ，其中 Y 代表產出， K 及 L 分別代表資本與勞動。假設兩經濟體系人口成長率均為 1%，且資本折舊率相同，甲經濟體系儲蓄率為乙經濟體系之 3 倍，在長期均衡時，下列敘述，何者正確？
 (A)甲經濟體系資本存量為乙經濟體系資本存量的 9 倍 (B)甲經濟體系資本存量為乙經濟體系資本存量的 3 倍
 (C)乙經濟體系資本存量為甲經濟體系資本存量的 3 倍 (D)甲經濟體系資本存量與乙經濟體系資本存量相同
- 18 若中央銀行提高存款準備率，此為：
 (A)擴張性財政政策 (B)緊縮性財政政策 (C)擴張性貨幣政策 (D)緊縮性貨幣政策
- 19 在 IS-LM 模型中，當自發性消費增加時，下列何者正確？
 (A)利率會下降 (B)利率會上升 (C)IS 曲線左移 (D)所得水準下降
- 20 根據古典學派模型，下列何種事件會使總供給線左移？
 (A)公共支出減少 (B)貨幣供給減少 (C)創新的管理技術 (D)政府增加對工資課稅
- 21 根據 Mundell-Flemming 模型，假設國際資本完全移動，在固定匯率制度下，若消費大眾因對未來的不確定性而減少消費增加儲蓄，則下列效果何者正確？
 (A)消費與所得皆減少 (B)消費與所得皆不變 (C)所得不變，淨出口增加 (D)所得減少，淨出口增加
- 22 下列何者包括在國民生產毛額之內？
 (A)婦女在家勞務 (B)社會移轉性支付 (C)外勞在我國賺取的所得 (D)我國出口到國外的商品
- 23 下列何者為 GDP 中波動幅度最大的項目？
 (A)消費 (B)投資 (C)政府支出 (D)淨出口
- 24 假設年利率為 5%，則某甲兩年後可領到的退職金 100 萬元，大約相當於現在的多少元？
 (A) 90.7 萬元 (B) 95.2 萬元 (C) 105 萬元 (D) 110 萬元
- 25 若某國的資本租賃價格 (rental price of capital) 超乎尋常的低，其原因為何？
 (A)該國之資本存量相對稀少 (B)該國之資本存量相對眾多 (C)該國之勞動力非常眾多 (D)該國之技術相對先進