

# 《財政學概要》

## 試題評析

本份試題的申論題是相當標準的財政學傳統題型，公共支出與公共收入領域各出一題，內容也沒有超出範圍，考生可輕鬆得分。

第一題：本題為傳統的市場失靈考題之一：「外部性」，考生必須熟悉各種矯正外部性的區分方式，哪些是私人解決、哪些是政府介入，可先做簡單的分類介紹；最後再以私人矯正中其中一種方式為例加以說明。

第二題：本題為租稅理論的考古題，比較「一般消費稅」與「特種消費稅」的定義，考生必須熟悉兩者的定義，並且在什麼條件下互有優劣，掌握上述原則即可正確回答此題。

## 甲、申論題部分

一、何謂「外部性」(externality)? 發生外部性時，是否必然需要政府介入，試說明之。(25分)

### 答：

(一) 外部性的定義：指某一經濟個體的行為影響其他經濟個體的福利時，完全無法透過「價格」機能或只有部分透過「價格」機能傳遞的現象；簡言之，經濟個體間福利的影響，由市場價格機能以外的方式傳遞。若市場出現外部性，市場所決定的均衡產量與社會最適的產量不一致，將使市場產生不效率的現象，為市場失靈的一種。其中又可分為：

1. 消費上、生產上的外部性。

2. 正的外部性、外部效益或外部經濟：若經濟個體的生產或消費活動中除了自己享受的效益外，也創造了部分其他人可享受的效益，這種被個體在經濟活動中忽略或未納入考慮的效益即為外部效益，外部效益將造成其他個體的福利提升，對於整個社會或經濟體探討福利時，將會考慮外部效益，以最適觀點來看，創造外部效益的活動應該增加。

3. 負的外部性、外部成本或外部不經濟：指某一經濟個體的行為影響其他經濟個體的福利時，完全無法透過「價格」機能或只有部分透過「價格」機能傳遞的現象；簡言之，經濟個體間福利的影響，由市場價格機能以外的方式傳遞。若市場出現外部性，將使市場產生不效率的現象，為市場失靈的一種。

(二) 外部性的矯正方式，有由私人自行矯正或由政府介入來解決，未必一定由政府介入來解決。

1. 私人自行方式：合併、運用Coase定理解決。

2. 政府介入方式：課稅、減產補貼、直接管制、間接管制。

(三) 以Coase定理定理解決外部性問題為例說明：Coase認為外部性的發生原因是財產權的歸屬不明確，所以只要財產權的界定確立後，牽涉外部性的個人將會自行進行談判，進而解決外部性的問題達到社會的效率性，無須政府公權力的介入。

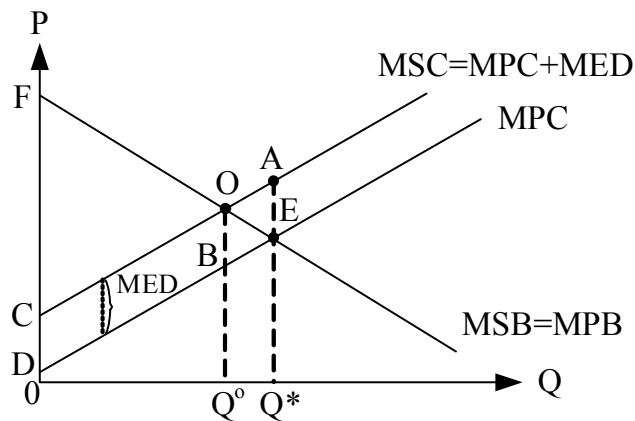
1. 假設：

(1) 能確定外部性的來源，亦即個人必須確認財產受損的來源為何。

(2) 涉及外部性問題的人數要少。

(3) 交易成本為零或極低，交易成本包含資訊成本與協商成本。

2. 圖形：以外部成本為例，污染者排放廢水於河流中，而受害者為河流下游的漁夫，且若「污染者擁有財產權」。



- (1) 污染廠商一開始會決定生產的產量是 $Q^*$ ，若雙方進行談判，此時受害者願意支付 $\overline{AE}$ 的金額（即外部損害）作為補償，希望污染者減少1單位的產量，而污染者（含消費者與生產者）因為在 $Q^*$ 時 $MPB = MPC$ ，因此會接受受害者的補償而減產。（減產成本的節省+補貼（ $\overline{EQ^*} + \overline{AE}$ ） $>$ 減產少賺的收益（ $\overline{EQ^*}$ ））。
  - (2) 產量由 $Q^*$ 一直減產至 $Q^0$ 時，受害者願意移轉支付的金額 $\overline{OB}$ ，恰等於污染者 $MPB - MPC$ 的差額，此時污染者將不再同意接受移轉而減產，否則利潤將會減少。
  - (3) 受害者移轉給污染者 $BOAE$ 的金額，此塊面積亦為因污染減少的福利增加，扣除污染者 $BOE$ 剩餘減少後，社會仍有 $AOE$ 的淨福利增加。
3. 結論：無論法律將財產權給予污染者或受害者，透過私人的協商，最後討論出的產量將滿足社會最適，無須政府公權力的介入即可解決外部成本的問題。

二、何謂「一般消費稅」？「特種消費稅」？假定其他條件不變，從經濟效率原則觀點而言，一般消費稅與特種消費稅何者較優？為什麼？試以圖形分析說明之。（25分）

**答：**

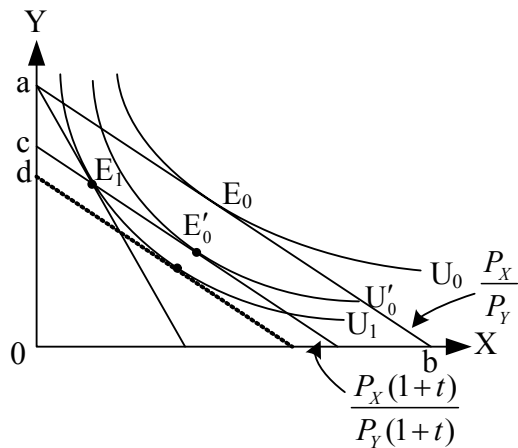
(一) 一般消費稅與特種消費稅的定義：

1. 一般消費稅或一般銷售稅(General Sales Tax)：即廣基型銷售稅，對一般財貨銷售或勞務課稅，以概括方式標明課稅對象，如製造稅、批發稅、零售稅。
2. 特種消費稅或選擇性銷售稅(Selective Sales Tax)：即狹基型銷售稅，對選擇性的貨物或勞務課稅，以列舉方式標明課稅對象，如貨物稅、菸酒稅。

(二) 兩者在經濟效率下的比較：

1. 若不考慮對休閒課稅的情況下，一般消費稅對所有商品皆可課稅，課稅後商品間的相對價格不改變，符合租稅中立性；相反的，特種消費稅只針對少數商品課稅，將會扭曲商品間稅後的相對價格，不具租稅中立性，相反映於消費者稅後的效用較低，故此時一般消費稅優於特種消費稅。

(1) 圖形



## (2)分析

## A.一般消費稅(若同時對X、Y商品課稅)

(A)稅前效用、均衡： $U_0$ 、 $E_0$ (B)稅後效用、均衡： $U_1$ 、 $E_1$ (C)政府稅收： $\overline{ac}$  (以Y財衡量)

## B.特種消費稅(若只對X商品課稅)

(A)稅前效用、均衡： $U_0$ 、 $E_0$ (B)稅後效用、均衡： $U_1$ 、 $E_1$ (C)政府稅收： $\overline{ac}$  (以Y財衡量)

(3)結論：在獲得相同政府稅收下，同時對所有商品課徵一般消費稅( $t_X = t_Y = t$ )，將達到租稅中立性，且個人有較高的效用(或相同效用水準下，可獲得較多的稅收 $\overline{ad}$ )。

2.若經濟體系存在外部性的情況下，可採取課稅方式爲了矯正外部性，特種消費稅可針對具有外部性的商品課稅，以矯正外部性，而其他不產生外部性的商品則不課稅；相反的，一般消費稅對所有商品皆可課稅，不具有校正外部性的作用，故此時特種消費稅優於一般消費稅。

## 【參考書目】

1. 張政，財政學講義第二回第一章及上課筆記。
2. 張政，財政學講義第三回第三章及租稅各論講義第二回第四篇第一章。

## 乙、測驗題部份

- 1 由於公共年金制度（或社會安全制度）的實施，使人因為老年經濟安全獲得保障，而減少儲蓄，此種效果稱為：
- B (A)遺產效果（bequest effect） (B)財富替代效果（wealth substitution effect）  
(C)退休效果（retirement effect） (D)位移效果（displacement effect）
- 2 在獎勵投資的租稅政策分析中，相較於資金成本（cost of capital），資本使用者成本（user's cost of capital）之分析方式多考量了那一個項目？
- C (A)利率 (B)稅率 (C)折舊率 (D)負債比率
- 3 當獨占廠商在生產過程中有外部成本（external cost）發生時，則市場產出量與效率產出量間的關係為何？
- D (A)市場產出量等於效率產出量 (B)市場產出量高於效率產出量  
(C)市場產出量低於效率產出量 (D)市場產出量與效率產出量相對大小無法確定
- 4 下列何者符合累進課稅的特性？
- B (A)平均稅率大於邊際稅率 (B)具有免稅額之線性所得稅 (C)稅收的所得彈性小於一 (D)對民生必需品課稅
- 5 下列何者是出口關稅課徵之主要目的？
- D (A)增加國際產品供應 (B)增進國際市場競爭 (C)保障國內幼稚產業 (D)保護國內稀少資源
- 6 我國「地方稅法通則」規定對於流通至轄區外之天然資源或礦產品，不得作為開徵地方稅之依據，應係考量什麼？
- C (A)防止租稅競爭 (B)節省稽徵成本 (C)防止租稅輸出 (D)消除地區人民之財政幻覺
- 7 根據中央與地方稅收劃分理論，下列敘述何者正確？
- D (A)對於土地稅的徵收中央比地方更具效率 (B)實施社會政策調整所得分配之租稅宜由地方徵收  
(C)稅基廣且富流動性之租稅應由地方課徵以增加地方收入 (D)地方稅之課徵可採受益原則
- 8 關於財產稅歸宿有各種不同論點，就丁波特模型（Tiebout Model）來說，該模型事實上乃係將財產稅視為：
- D (A)財富稅 (B)貨物稅 (C)資本稅 (D)使用費
- 9 下列關於各類補助金經濟效果之敘述，何者正確？
- B (A)有限額配合補助僅具替代效果 (B)無限額配合補助兼具所得效果與替代效果  
(C)特定非配合補助兼具所得效果與替代效果 (D)一般非配合補助僅具替代效果
- 10 下列何者符合福利經濟學第二定理所描述的情況？
- C (A)稅率太高會導致稅收減少  
(B)政府用課稅或舉債的方式來籌措財源是無差異的  
(C)資源配置的效率可在一個適當的稟賦配置下，透過自由市場來達到  
(D)政府以追求預算規模最大為目標

- 11 下列何者符合華格納法則 (Wagner's law) 的論點？  
 A (A)平均每人所得增加時，公共支出呈現遞增的成長 (B)所得越高者應繳納越多的稅  
 (C)對於價格彈性越小的財貨，應課徵較高的商品稅 (D)超額負擔越小的租稅，越符合經濟效率
- 12 在經濟體系的生產可能曲線 (production possibilities curve) 上，可達到下列何種情況？  
 B (A)消費效率 (consumption efficiency) (B)生產效率 (production efficiency)  
 (C)效用最大 (utility maximization) (D)利潤最大 (profit maximization)
- 13 布坎南 (Buchanan) 與杜洛克 (Tullock) 認為最適投票法則為：  
 B (A)一致決法則 (B)使社會成本最低的投票法則  
 (C)使決策制定成本最低的投票法則 (D)簡單多數決
- 14 在林達爾均衡 (Lindahl equilibrium) 下，下列何者必須等於林達爾租稅價格 (Lindahl tax price)？  
 A (A)消費者對公共財的邊際願付價格 (marginal willingness to pay)  
 (B)公共財的邊際外部成本 (marginal external cost)  
 (C)公共財的邊際利潤 (marginal profit)  
 (D)公共財的邊際產量 (marginal product)
- 15 若政府要求自然獨占 (natural monopoly) 的公營事業採取平均成本定價 (average cost pricing) 時，則下列敘述何者正確？  
 D (A)公營事業將享有超額利潤 (B)產出水準已使社會剩餘達到極大  
 (C)公營事業將面對虧損 (D)公營事業將正好賺取正常利潤
- 16 下列何種解決外部性的方式，不是由政府介入？  
 A (A)寇斯 (Coase) 型態的協商 (B)課徵皮古稅 (Pigouvian tax)  
 (C)實施配額制度 (D)實施補貼制度
- 17 根據包默 (W. J. Baumol) 所提出的「不平衡成長理論」，政府支出成長的原因為：  
 B (A)政府提供財貨或勞務的所得彈性高 (B)政府提供財貨或勞務的價格彈性低  
 (C)制輪效果 (D)替代效果
- 18 下列何者為公共財之偏好顯示 (preference revelation) 機制？  
 B (A)兩階段定價法 (two-part tariff) (B)克拉奇租稅 (Clarke tax)  
 (C)反彈性法則 (inverse elasticity rule) (D)林達爾價格 (Lindahl price)
- 19 下列何者為公共財的特性？  
 C (A)邊際生產成本為零 (B)排他性 (excludability) (C)非敵對性 (non-rivalry) (D)追求預算最大化
- 20 下列何者為衡量一個社會所得分配狀況之指標？  
 A (A)基尼係數 (Gini coefficient) (B)所得彈性  
 (C)恩格爾係數 (Engel coefficient) (D)消費者物價指數
- 21 公用事業若依照價格等於邊際成本來定價，可能產生虧損，但若依照平均成本定價法可能又不符效率原則，試問公用事業應採那一種定價策略？  
 B (A)最大利潤定價法 (B)兩階段定價法  
 (C)尖峰負荷定價法 (D)成本加成定價法
- 22 若課徵商品從量稅，在下列那一種情況時，生產者可將稅負完全轉嫁給消費者？  
 D (A)需求彈性等於一 (B)需求彈性等於無限大 (C)供給彈性等於一 (D)供給彈性等於無限大
- 23 下列何者為不動產的週期性稅費？  
 B (A)契稅 (B)地價稅 (C)工程受益費 (D)土地增值稅
- 24 在企業融資決策的租稅因素中，下列何者為負債性稅盾 (tax shield)？  
 C (A)投資抵減 (B)折舊費用 (C)利息費用 (D)損失遞延
- 25 我國現行中央政府公債的管理機關是：  
 B (A)行政院主計處 (B)財政部國庫署 (C)中央銀行業務局 (D)行政院經濟建設委員會